

**KONSOLIDOVANÁ  
VÝROČNÍ ZPRÁVA  
SKUPINY INSIA**

**2015**



# Obsah

1. Vymezení konsolidačního celku
2. Základní informace o společnostech konsolidačního celku
3. Zpráva představenstva o podnikatelské činnosti
4. Významné události po rozvahovém dni
5. Stručná historie společnosti
6. Zpráva dozorčí rady
7. Finanční informace  
  
Konsolidovaná účetní závěrka:
  - a. Konsolidovaná rozvaha
  - b. Konsolidovaný výkaz zisku a ztráty
  - c. Konsolidovaný přehled o změnách vlastního kapitálu
  - d. Konsolidovaný přehled o peněžních tocích
  - e. Příloha ke konsolidované účetní závěrce
8. Zpráva o vztazích mezi propojenými osobami
9. Zpráva auditora o ověření konsolidované výroční zprávy za rok 2015

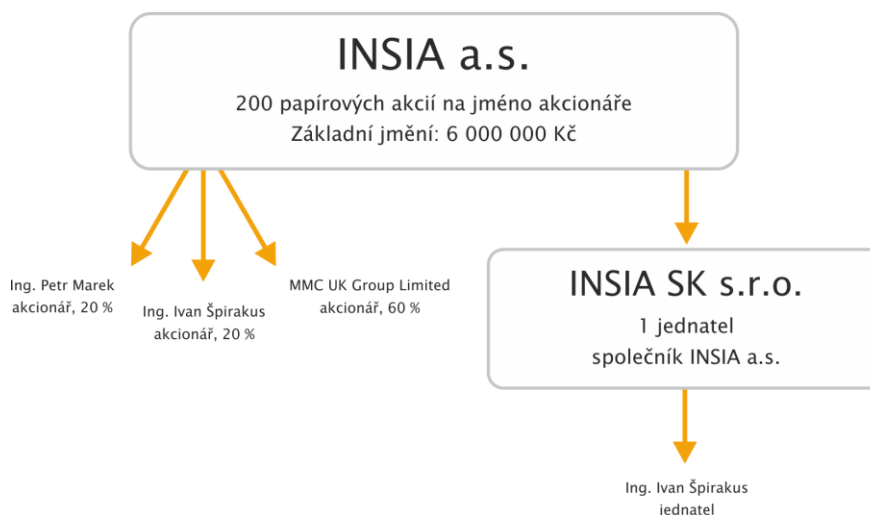


# 1. Vymezení konsolidačního celku

Konsolidační celek skupiny INSIA tvoří následující společnosti:

Mateřská společnost: INSIA a.s.  
Dceřiná společnost: INSIA SK s.r.o.

Schéma propojení:



Společnost vznikla v roce 1992 jako Portfolio Alfa s.r.o., společníky a jednatelem byli Ing. Ivan Špirakus a Ing. Petr Marek. V souvislosti s novým podnikatelským modelem došlo ke změně názvu společnosti v roce 2004 na INSIA s.r.o. V roce 2008 byla společnost s ručením omezeným transformována na akciovou společnost a došlo k navýšení základního kapitálu na 5 mil. Kč. Akcionáři společnosti se ve stejném poměru stali Ing. Ivan Špirakus a Ing. Petr Marek.

Začátkem roku 2010 byla na Slovensku zřízena organizační složka společnosti - INSIA a.s., organizační složka. V průběhu téhož roku 2010 byla zřízena dceřiná společnost s ručením omezením, založená podle slovenského práva pod názvem INSIA SK s.r.o. Jejimi jednatelem byli Ing. Ivan Špirakus a Ing. Petr Marek, v roce 2013 Ing. Petr Marek odstoupil z funkce jednatele společnosti a jediným jednatelem je Ing. Ivan Špirakus. Jediným společníkem je INSIA a.s.

V roce 2011 vstoupil do INSIA nový akcionář, společnost Marsh, největší světový pojišťovací makléř. Cílem strategického partnerství obou společností je rozvoj obchodního modelu INSIA v dalších zemích Evropské Unie. V roce 2012 INSIA potvrdila svůj záměr a společně s Marsh vstoupila na polský, italský, maďarský a rumunský trh.

Koncem roku 2012 získala INSIA a.s. 100% společnosti KYBERIE s.r.o., dodavatele svého informačního systému YETI a v roce 2013 proběhl projekt fúze sloučením mezi společnostmi jako nástupnickou společností a společností KYBERIE s.r.o. jako zanikající společností. Rozhodným dnem fúze je den 1. 1. 2013.

V rámci projektu fúze zanikající společnost zanikla bez likvidace a její veškeré jmění včetně práv a povinností z pracovněprávních vztahů přešlo na nástupnickou společnost.

Společnost přijala rozhodnutí o provedení výše popsané fúze za účelem zjednodušení organizace své práce a docílení nižších nákladů spojených jak se správou koncernových společností tak při výkonu vlastní podnikatelské činnosti. Fúze společností byla dokončena k 1. 6. 2013. Ke stejnému datu došlo k navýšení základního kapitálu na 6 mil. Kč.

V průběhu roku 2014 se Ing. Luděk Menčík rozhodl odstoupit z pozice člena představenstva a valná hromada dosud ne zvolila nového člena. Představenstvo společnosti má čtyři členy a je usnášení schopné.

V prosinci 2015 došlo ke zvolení nového člena představenstva, kterým se stal Ing. Michael Brož. Představenstvo má tedy od 17. prosince 2015 všech 5 členů.

Na svém zasedání valná hromada odsouhlasila změnu Stanov společnosti konkrétně jejího čl. 18 a rozhodla, že Dozorčí rada společnosti má 5 členů. Novými členy dozorčí rady byli taktéž dne 17. prosince 2015 zvoleni Ing. Milan Vlček a Ing. Tomáš Žuffa. Dozorčí rada je tedy plně obsazena.

## 2. Základní informace o společnostech konsolidačního celku

Název společnosti: **INSIA a.s.**  
Sídlo: Slezská 20, 120 00 Praha 2 – Vinohrady  
Právní forma: akciová společnost  
Zápis v OR: vedeném Městským soudem v Praze  
Oddíl B, vložka 14419  
IČ: 48034479  
Základní kapitál: 6.000.000,- Kč  
Akcie: 200 listinných akcií na jméno o jmenovité hodnotě 30.000,- Kč  
Rok založení společnosti: 1992  
Hlavní předmět podnikání: činnost pojišťovacího zprostředkovatele  
Zákonná regulace: podnikání společnosti je regulováno dle zákona  
č. 38/2004 Sb. o zprostředkování pojištění  
Registrace ČNB: 000506PM – pojišťovací makléř  
000938PA – pojišťovací agent  
Osvědčení o registraci Sp. zn.: Sp/2012/666/571  
Stupeň závislosti: mateřská společnost

Název společnosti: **INSIA a.s., organizační zložka**  
Sídlo: Dolné Rudiny 1, 010 01 Žilina  
IČ: 45337501  
Vedoucí organizační složky: Ing. Vladimír Matuščin, bytem Rastislavova 1167/5, Púchov  
Registrována u NBS pod č: 1270345

Název společnosti: **INSIA SK s.r.o.**  
IČ: 45660891  
DIČ: SK2023092830  
Sídlo: Laurinská 3, 811 01 Bratislava, Slovenská republika,  
zapísaná v OR Okresného súdu Bratislava I,  
Oddiel: Sro, Vložka číslo: 66936/B  
Jednatel: Ing. Ivan Špirakus  
Povolení Národní banky: ODT-12008/2010  
zapsaná v seznamu samostatných finančních agentů  
registru vedeného Národní bankou Slovensko č. 127035  
Stupeň závislosti: dceřiná společnost  
Metoda konsolidace: plná metoda konsolidace

### Organizační struktura společností konsolidačního celku

Pracovně-právní vztahy mezi společnostmi a zaměstnanci jsou upraveny především zákoníkem práce, pracovním řádem a pracovními smlouvami.

V roce 2015 nedošlo k žádné podstatné změně organizační struktury v jednotlivých společnostech.

Společnosti konsolidačního celku neměly v roce 2015 žádné aktivity v oblasti výzkumu a vývoje nebo v oblasti ochrany životního prostředí.

# 3. Zpráva představenstva o podnikatelské činnosti

## Situace na pojistném trhu

Obecně platí, že v roce 2015 český i slovenský pojistný trh společně s ekonomikou mírně rostl.

Údaje České asociace pojišťoven vykazují růst v segmentu neživotního pojištění (+ 4%), průmyslové pojištění (+ 3,6%), havarijní pojištění (+ 6,1%), nejpomalejší byl nárůst v oblasti tzv. „povinného ručení“ (+1,9%)

Naopak v oblasti životního pojištění dochází již třetím rokem k propadu nové produkce běžně placeného pojištění (- 11,7%) a to nejen v důsledku daňových změn, ale také vzhledem k tlaku veřejnosti a diskusím o vysokých provizích právě v oblasti životního pojištění.

Česká ekonomika v roce 2015 zaznamenán růst HDP 4,3% (jeden z nejvyšších indexů v EU), což bylo způsobeno zejména většími výdaji na investice, ovšem výrazně rostla i soukromá spotřeba.

Slovenský trh dle statistiky NBS v roce 2015 vykázal růst v oblasti neživotního pojištění + 2,8%, v čele s havarijním pojištěním (+ 3,3%), a povinným ručením (+2,7%). Slovenská ekonomika v roce 2015 vzrostla o 2,5%.

## Výsledky společnosti INSIA

INSIA dosáhla dle konsolidované účetní závěrky za rok výkony ve výši 612 855 tis. Kč (+20,2%) a vrátila se tak k dynamickému růstu tržeb.

V roce 2015 se INSIA dařilo zejména na Slovensku, kde došlo k 30 % nárůstu objemu zprostředkovaného pojistného a 47% u hypoték a spotřebitelských úvěrů.

I v roce 2015 jsme zaznamenali úspěch v získávání nových partnerů a do sítě vstoupila řada nových firem. V současné době má tak síť INSIA přes 370 kanceláří v Čechách a na Slovensku.

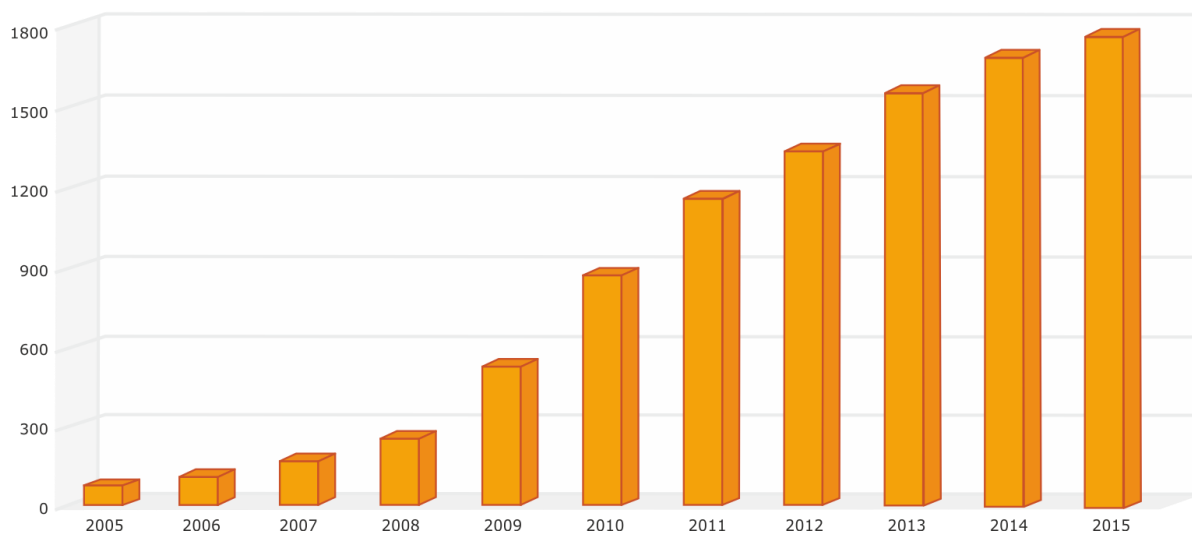
Nárůst počtu nových partnerů je v posledních letech poměrně pozvolný. Kromě zvýšených nároků na odbornost a pečlivé prověřování potenciálních partnerů při vstupu do sítě, je důvodem i neustálá důsledná kontrola kvality partnerů. Na členy sítě INSIA jsou kladeny vysoké nároky, jak po profesní, tak po etické stránce. Partneri, kteří tyto standardy nesplní, musí bohužel INSIA opustit.

Partnerství v síti INSIA je navíc exkluzivní, protože pouze v takovém případě může INSIA nést plnou odpovědnost a zajišťovat trvale dobré jména společnosti a sítě jejich zprostředkovatelů na finančním trhu.

Během celého roku jsme neustále sledovali vývoj týkající se znění novely zákona o pojišťovacích zprostředkovatelích, která by mohla ovlivnit obchodní model a vývoj společnosti. Chystaná novela zákona by měla zavést regulaci provizí v oblasti životního pojištění a do značné míry tak regulovat vztahy mezi komerčními subjekty. Do dnešního dne však nedošlo ke schválení jejího finálního znění.

V průběhu celého roku jsme usilovně pracovali na zvýšení komfortu práce našich makléřů a vytvářeli obchodní nástroje pro zefektivnění prodeje a možnosti jejich dalšího růstu.

## Počet partnerů sítě INSIA



## Významná ocenění

Rok 2015 byl pro INSIA úspěšný v mnoha ohledech.

Jubilejní 16. ročník prestižní ankety Pojišťovna roku 2015, jejíž součástí je i hodnocení kvality makléřů, přinesl INSIA znovu úspěch. V kategorii Pojišťovací makléř roku 2015 jsme stanuli na krásném druhém místě.



**pojišťovací  
makléř roku  
2015**



V září jsme se jako skupina INSIA/Marsh umístili na druhém místě v žebříčku Top 30 největších pojišťovacích makléřů v ČR dle serveru oPojištění.cz. Umístění v TOP 30 pojišťovací makléř 2014, které se stává prestižním hodnocením, potvrzuje naši silnou pozici na českém trhu.

TOP 30 POJIŠŤOVACÍCH MAKLEŘŮ 2014 OPOJIŠTĚNÍ.CZ		
za 2014 v Česku dle oPojištění.cz		
Pořadí	Firma	Tržby 2014 (tis. Kč)
1.	RENOMIA, a. s.	747 569
2.	Marsh s.r.o. / INSIA a.s.	679 041
3.	Aon Central and Eastern Europe a.s.	483 609
4.	RESPECT, a.s. *1)	288 881
5.	ČSOB Leasing pojišťovací makléř, s.r.o.	220 730
6.	UniCredit pojišťovací makléřská spol. s r.o.	173 795
7.	OK GROUP a.s. * 2)	168 414
8.	Pojišťovací makléřství INPOL a.s.	162 095
9.	GrECO JLT Czech Republic s.r.o. *3)	96 696
10.	Modul Servis s.r.o.	71 100

V dubnu 2015 INSIA slavila dlouholetou spolupráci s členy sítě, kteří se již před 10 lety podíleli na jejím vzniku.



## INSIAFEST 2015 – Brno – 7. odborná konference

INSIAFEST, každoroční odborná konference členů sítě INSIA, proběhla ve dnech 8. – 9. října 2015 v hotelu Bobycentrum v Brně. Dvoudenní konference se zúčastnilo rekordních 258 účastníků. Partnery sedmého ročníku byla Allianz pojišťovna, a. s. a Allianz - Slovenská poisťovňa, a.s.

S vámi od A do Z



Konference byla oficiálně zahájena generálním ředitelem a zakladatelem společnosti, Ivanem Špirakusem. Ten shrnul úspěchy celé sítě INSIA, kterých v průběhu roku dosáhla. Zároveň představil novinky, které se připravují a které partnerům v síti pomohou zjednodušit jejich práci a přispějí tak k rozvoji obchodu. Jednou z novinek byla spolupráce se společností VINPRINT s.r.o. a připravený projekt bezpečnostního značení skel automobilů technologií VINPRINT.

V druhé části zahájení konference vystoupil Pavel Moric – významný kouč věnující se oblasti rozvoje osobnosti a lidského potenciálu, sedminásobný mistr ČR v karate a znalec lidské psychologie. Jeho přednáška, ve které nechyběl humor a zábava, sklídila veliký úspěch.

Po slavnostním zahájení začal odborný program konference. Rozvrh přednášek a jejich témata si každý účastník mohl zvolit libovolně, dle toho, o co má zájem a v čem si chce zdokonalit a prohloubit své znalosti.

Po přednáškách a seminářích si účastníci konference mohli odpočinout, pobavit se a zároveň měli prostor pro neformální výměnu zkušeností se svými kolegy.



V Praze, dne 13. 5. 2016

Handwritten signature of Petra Fenclová in blue ink.

Mgr. Petra Fenclová  
předsedkyně představenstva

Handwritten signature of Ing. Ivan Špirakus in blue ink.

Ing. Ivan Špirakus  
místopředseda představenstva



## 4. Významné události po rozvahovém dni

Po rozvahovém dni nenastaly žádné významné události.

## 5. Stručná historie společnosti

Společnost vznikla **v roce 1992** jako Portfolio Alfa s.r.o. a stala se jedním z prvních registrovaných pojišťovacích makléřů v tehdejší Československu. Zpočátku se věnovala především pojištění majetku občanů, postupně si vybudovala i široké portfolio klientů v pojištění průmyslových a podnikatelských rizik a dosáhla pevného postavení mezi významnými makléři na českém trhu.

**V roce 2000**, v době světového rozmachu internetu, učinila společnost zásadní rozhodnutí a začala vyvíjet vlastní provozní systém YETI, založený plně na internetových technologiích. Tento unikátní systém se v roce 2004 stal základem pro budování sítě pojišťovacích makléřů. Po vstupu ČR do EU začaly platit nové a přísnější podmínky regulace činnosti zprostředkovatelů pojištění. V souvislosti s novým podnikatelským modelem došlo také ke změně názvu společnosti od roku 2004 na INSIA s.r.o.

K několika prvním makléřům, kteří vstoupili do sítě INSIA na počátku, se rychle přidávali další a projekt vzájemné spolupráce a sdílení společného centra služeb potvrdil **během roku 2005** svůj smysl a životaschopnost. Společnost dosáhla v tomto roce nárůstu výnosů o 112 %.

**V roce 2006** se poprvé umístila v prestižním žebříčku Deloitte Technology FAST 50 CE, tedy mezi 50 nejrychleji rostoucími společnostmi v regionu střední Evropy, které pro svůj růst využívají vlastní unikátní technologie.

**V roce 2008** byla společnost s ručením omezeným transformována na akciovou společnost a došlo k navýšení základního kapitálu na 5 mil. Kč a INSIA si tak vytvořila předpoklady k dalšímu úspěšnému rozvoji.

Významný krok učinila INSIA **v roce 2009** v oblasti odborného vzdělávání svých členů. V roce 2009 se v hotelu Jana v Přerově konala první odborná konference sítě pojišťovacích makléřů INSIA. Více než 200 účastníků, členů sítě INSIA z Česka i Slovenska a pozvaných hostů, zcela zaplnilo konferenční prostory. Výroční odborná konference se postupně stala důležitou součástí systému odborného vzdělávání v INSIA.

Začátkem **roku 2010** byla na Slovensku zřízena organizační složka společnosti a v průběhu téhož roku ji následovala dceřiná společnost s ručením omezením, založená podle slovenského práva pod názvem INSIA SK s.r.o. Založení této společnosti umožnilo další rozvoj a podporu zprostředkovatelské činnosti na Slovensku a od roku 2011 je hlavní část činnosti INSIA na Slovensku vykonávána prostřednictvím této dceřiné společnosti.

**V září 2010** nasadila INSIA do ostrého provozu druhou generaci jedinečného systému pro makléře YETI NG se zcela novým uživatelským rozhraním a intuitivním ovládním.

Další nárůst počtu členů sítě si vyžádal přijetí nových zaměstnanců, kteří se věnují jejich podpoře. Proto se společnost na jaře 2011 přestěhovala do moderních kancelářských prostor v Atriu Flóra v Praze na Vinohradech.

**V roce 2011** vstoupil do INSIA nový akcionář, společnost Marsh, největší světový pojišťovací makléř. Cílem strategického partnerství obou společností je rozvoj obchodního modelu INSIA v dalších zemích Evropské Unie.

Koncem **roku 2012** získala INSIA 100% obchodní podíl společnosti KYBERIE s.r.o., dlouholetého dodavatele informačního systému YETI a stala se technologickou jedničkou mezi makléři.

**V roce 2013** byl skutečněn projekt fúze sloučením mezi společnostmi jako nástupnickou společností a společností KYBERIE s.r.o. jako zanikající společností. Rozhodným dnem fúze je den 1. 1. 2013. Tým vývojářů se tak začlenil do společnosti a nadále pracuje na vývoji on-line systému YETI, jedinečného systému pro práci mezinárodní sítě makléřů.

## 6. Zpráva dozorčí rady

Dozorčí rada vykonávala svou činnost v souladu se stanovami společnosti. Valnou hromadou jí nebyly uloženy žádné speciální úkoly pro příští období. Dozorčí rada plnila své úkoly v souladu se zákonem o obchodních korporacích.

Účetní závěrka společnosti INSIA a.s. byla ověřena firmou Deloitte Audit s.r.o., se sídlem Karolinská 654/2, 186 00 Praha 8 – Karlín. Potvrdila, že účetní závěrka podává ve všech významných ohledech věrný a poctivý obraz aktiv, pasiv a finanční situace společnosti k 31. 12. 2015 a nákladů, výnosů a výsledku jejího hospodaření za rok 2015 v souladu s českými účetními předpisy.

Konsolidovaná účetní závěrka byla ověřena rovněž firmou Deloitte Audit s.r.o., se sídlem Karolinská 654/2, 186 00 Praha 8 – Karlín, která potvrdila, že konsolidovaná účetní závěrka podává věrný a poctivý obraz aktiv a pasiv společnosti INSIA a.s. k 31. 12. 2015 a nákladů a výnosů a výsledku jejího hospodaření a peněžních toků za rok končící 31. 12. 2015 v souladu s českými standardy účetního výkaznictví.

Dozorčí rada žádné připomínky neshledala a souhlasí s výroky auditorů.

Dozorčí rada nemá připomínky ke konsolidované výroční zprávě za rok 2015 a doporučila valné hromadě schválit účetní závěrku společnosti a konsolidovanou účetní závěrku za rok 2015.

V Praze, dne 13. 5. 2016



Richard Radford  
předseda dozorčí rady



# 7. Finanční informace

Údaje konsolidované účetní závěrky vycházejí z účetních písemností účetních jednotek zařazených do konsolidace a z dalších podkladů, které má konsolidující účetní jednotka k dispozici. Hodnotové údaje jsou vykázány v Kč, pokud není uvedeno jinak.

Konsolidovaná účetní závěrka:

- a. Konsolidovaná rozvaha
- b. Konsolidovaný výkaz zisku a ztráty
- c. Konsolidovaný přehled o změnách vlastního kapitálu
- d. Konsolidovaný přehled o peněžních tocích
- e. Příloha ke konsolidované účetní závěrce


## KONSOLIDOVANÁ ÚČETNÍ ZÁVĚRKA K 31. PROSINCI 2015

**Název společnosti:** INSIA a.s.  
**Sídlo:** Slezská 778/20, 120 00 Praha 2 - Vinohrady  
**Právní forma:** akciová společnost  
**IČO:** 480 34 479

### Součástí konsolidované účetní závěrky:

Konsolidovaná rozvaha  
Konsolidovaný výkaz zisku a ztráty  
Konsolidovaný přehled o změnách vlastního kapitálu  
Konsolidovaný přehled o peněžních tocích  
Konsolidovaná příloha

Konsolidovaná účetní závěrka byla sestavena dne 31. března 2016.

Statutární orgán účetní jednotky	Podpis
PETRA FENCLOVA'	

**KONSOLIDOVANÁ  
ROZVAHA  
v plném rozsahu**

**INSIA a.s.**  
**IČO 480 34 479**

Slezská 20/778  
120 00 Praha 2 -  
Vinohrady

k datu 31.12.2015  
(v tisících Kč)

		31.12.2015			31.12.2014
		Brutto	Korekce	Netto	Netto
	<b>AKTIVA CELKEM</b>	<b>348 855</b>	<b>56 741</b>	<b>292 114</b>	<b>268 803</b>
<b>B.</b>	<b>Dlouhodobý majetek</b>	<b>114 308</b>	<b>44 721</b>	<b>69 587</b>	<b>71 823</b>
<i>B.I.</i>	<i>Dlouhodobý nehmotný majetek</i>	<i>72 811</i>	<i>28 962</i>	<i>43 849</i>	<i>43 411</i>
B.I.3.	Software	70 767	28 962	41 805	40 396
B.I.7.	Nedokončený dlouhodobý nehmotný majetek	2 044		2 044	3 015
<i>B.II.</i>	<i>Dlouhodobý hmotný majetek</i>	<i>41 497</i>	<i>15 759</i>	<i>25 738</i>	<i>28 412</i>
B.II.2.	Stavby	1 574	175	1 399	1 452
B.II.3.	Samostatné hmotné movité věci a soubory hmotných movitých věcí	14 544	10 508	4 036	4 965
B.II.9.	Oceňovací rozdíl k nabytému majetku	25 379	5 076	20 303	21 995
<b>C.</b>	<b>Oběžná aktiva</b>	<b>213 708</b>	<b>12 020</b>	<b>201 688</b>	<b>178 302</b>
<i>C.II.</i>	<i>Dlouhodobé pohledávky</i>	<i>16 171</i>		<i>16 171</i>	<i>1 780</i>
C.II.8.	Odložená daňová pohledávka	16 171		16 171	1 780
<i>C.III.</i>	<i>Krátkodobé pohledávky</i>	<i>133 425</i>	<i>12 020</i>	<i>121 405</i>	<i>145 649</i>
C.III.1.	Pohledávky z obchodních vztahů	23 443	12 020	11 423	14 740
C.III.6.	Stát - daňové pohledávky	9 477		9 477	9 647
C.III.7.	Krátkodobé poskytnuté zálohy	2 446		2 446	2 328
C.III.8.	Dohadné účty aktivní	97 965		97 965	118 855
C.III.9.	Jiné pohledávky	94		94	79
<i>C.IV.</i>	<i>Krátkodobý finanční majetek</i>	<i>64 112</i>		<i>64 112</i>	<i>30 873</i>
C.IV.2.	Účty v bankách	64 112		64 112	30 873
<b>D. I.</b>	<b>Časové rozlišení</b>	<b>20 839</b>		<b>20 839</b>	<b>18 678</b>
D.I.1.	Náklady příštích období	158		158	705
D.I.3.	Příjmy příštích období	20 681		20 681	17 973

	<b>31.12.2015</b>	<b>31.12.2014</b>
<b>PASIVA CELKEM</b>	<b>292 114</b>	<b>268 803</b>
<b>Vlastní kapitál</b>	<b>64 988</b>	<b>65 665</b>
<b>Základní kapitál</b>	<b>6 000</b>	<b>6 000</b>
Základní kapitál	6 000	6 000
<b>Kapitálové fondy</b>	<b>8 956</b>	<b>9 027</b>
Ostatní kapitálové fondy	9 065	9 065
Rozdíl z kurzových přepočtů	<b>-109</b>	<b>-38</b>
<b>Rezervní fondy, nedělitelný fond a ostatní fondy ze zisku</b>	<b>1 225</b>	<b>1 214</b>
Zákonný rezervní fond/Nedělitelný fond	1 200	1 214
Statutární a ostatní fondy	<b>25</b>	
<b>Výsledek hospodaření minulých let</b>	<b>49 535</b>	<b>47 717</b>
Nerozdělený zisk minulých let	78 829	77 292
Jiný výsledek hospodaření minulých let	<b>-29 294</b>	<b>-29 575</b>
<b>Výsledek hospodaření běžného účetního období (+ - )</b>	<b>-728</b>	<b>1 707</b>
<b>Cizí zdroje</b>	<b>209 248</b>	<b>188 578</b>
<b>Rezervy</b>	<b>931</b>	<b>894</b>
Ostatní rezervy	<b>931</b>	<b>894</b>
<b>Dlouhodobé závazky</b>	<b>8 594</b>	<b>11 182</b>
Jiné závazky	3 135	6 555
Odložený daňový závazek	<b>5 459</b>	<b>4 627</b>
<b>Krátkodobé závazky</b>	<b>197 880</b>	<b>169 522</b>
Závazky z obchodních vztahů	46 217	595
Závazky k zaměstnancům	1 688	1 572
Závazky ze sociálního zabezpečení a zdravotního pojištění	914	965
Stát - daňové závazky a dotace	14 634	357
Krátkodobé přijaté zálohy	93	
Dohadné účty pasivní	98 000	136 851
Jiné závazky	<b>36 334</b>	<b>29 182</b>
<b>Bankovní úvěry a výpomoci</b>	<b>1 843</b>	<b>6 980</b>
Bankovní úvěry dlouhodobé	546	1 932
Krátkodobé bankovní úvěry	1 297	5 048
<b>Časové rozlišení</b>	<b>17 878</b>	<b>14 560</b>
Výdaje příštích období	17 878	14 560

**KONSOLIDOVANÝ VÝKAZ  
ZISKU A ZTRÁTY  
v druhovém členění**

**INSIA a.s.  
IČO 480 34 479**

období končící k 31.12.2015  
(v tisících Kč)

Slezská 20/778  
120 00 Praha 2 - Vinohrady

		<b>Období do 31.12.2015</b>	<b>Období do 31.12.2014</b>
II.	Výkony	<b>612 855</b>	<b>509 992</b>
II.1.	Tržby za prodej vlastních výrobků a služeb	<b>604 831</b>	<b>500 600</b>
II.3.	Aktivace	8 024	9 392
B.	Výkonová spotřeba	563 582	459 237
B.1.	Spotřeba materiálu a energie	2 209	3 089
B.2.	Služby	561 373	456 148
<b>+</b>	<b>Přidaná hodnota</b>	<b>49 273</b>	<b>50 755</b>
C.	Osobní náklady	<b>32 892</b>	<b>34 754</b>
C.1.	Mzdové náklady	24 039	24 824
C.3.	Náklady na sociální zabezpečení a zdravotní pojištění	7 712	8 638
C.4.	Sociální náklady	1 141	1 292
D.	Daně a poplatky	23	23
E.	Odpisy dlouhodobého nehmotného a hmotného majetku	11 669	10 986
III.	Tržby z prodeje dlouhodobého majetku a materiálu	<b>11</b>	489
III.1.	Tržby z prodeje dlouhodobého majetku	10	382
III.2.	Tržby z prodeje materiálu	1	107
F.	Zůstatková cena prodaného dlouhodobého majetku a materiálu	<b>16</b>	
F.1.	Zůstatková cena prodaného dlouhodobého majetku	16	
G.	Změna stavu rezerv a opravných položek v provozní oblasti a komplexních nákladů příštích období	2 471	2 706
IV.	Ostatní provozní výnosy	504	3 304
H.	Ostatní provozní náklady	867	3 919
<b>*</b>	<b>Provozní výsledek hospodaření</b>	<b>1 850</b>	<b>2 160</b>
X.	Výnosové úroky	2	2
N.	Nákladové úroky	204	413
XI.	Ostatní finanční výnosy		1 185
O.	Ostatní finanční náklady	771	313
<b>*</b>	<b>Finanční výsledek hospodaření</b>	<b>-973</b>	<b>461</b>
Q.	Daň z příjmů za běžnou činnost	<b>1 605</b>	<b>914</b>
Q 1.	- splatná	15 210	431
Q 2.	- odložená	-13 605	483
<b>**</b>	<b>Výsledek hospodaření za běžnou činnost</b>	<b>-728</b>	<b>1 707</b>
<b>***</b>	<b>Výsledek hospodaření za účetní období (+/-)</b>	<b>-728</b>	<b>1 707</b>
<b>****</b>	<b>Výsledek hospodaření před zdaněním</b>	<b>877</b>	<b>2 621</b>

**KONSOLIDOVANÝ PŘEHLED O ZMĚNÁCH  
VLASTNÍHO KAPITÁLU**

**INSIA a.s.  
IČO 480 34 479**

k datu  
31.12.2015  
(v tisících Kč)

Slezská 20/778  
120 00 Praha 2 - Vinohrady

	Základní kapitál	Kapitálové fondy	Rezervní fondy, nedělitelný fond a ostatní fondy ze zisku	Nerozdělený zisk minulých let	Jiný výsledek hospodaření minulých let	Neuhrazená ztráta minulých let	Výsledek hospodaření běžného účetního období	VLASTNÍ KAPITÁL CELKEM
<b>Stav k 31.12.2013</b>	<b>6 000</b>	<b>9 079</b>	<b>1 214</b>	<b>59 719</b>	<b>-29 455</b>		<b>18 482</b>	<b>65 039</b>
Rozdělení výsledku hospodaření				18 482			-18 482	
Rozdíly z kurzových přepočtů		-52		-909	-120			-1 081
Výsledek hospodaření za běžné období							1 707	1 707
<b>Stav k 31.12.2014</b>	<b>6 000</b>	<b>9 027</b>	<b>1 214</b>	<b>77 292</b>	<b>-29 575</b>		<b>1 707</b>	<b>66 665</b>
Rozdělení výsledku hospodaření				1707			-1 707	
Rozdíly z kurzových přepočtů		-71	11	-170	281			51
Výsledek hospodaření za běžné období							-728	-728
<b>Stav k 31.12.2015</b>	<b>12 000</b>	<b>8 956</b>	<b>1 225</b>	<b>78 829</b>	<b>-29 294</b>		<b>-728</b>	<b>64 988</b>



**KONSOLIDOVANÝ PŘEHLED O  
PENĚŽNÍCH TOCÍCH (CASH FLOW)****INSIA a.s.  
IČO 480 34 479**období končící k 31.12.2015  
(v tisících Kč)Slezská 20/778  
120 00 Praha 2 - Vinohrady

		<b>Období do 31.12.2015</b>	<b>Období do 31.12.2014</b>
<b>P.</b>	<b>Počáteční stav peněžních prostředků a peněžních ekvivalentů</b>	<b>30 873</b>	<b>19 541</b>
	<b><i>Peněžní toky z hlavní výdělečné činnosti (provozní činnost)</i></b>		
Z.	Výsledek hospodaření za běžnou činnost před zdaněním	877	2 621
A.1.	Úpravy o nepeněžní operace	<b>6 324</b>	<b>5 519</b>
A.1.1.	Odpisy stálých aktiv	11 669	10 986
A.1.2.	Změna stavu opravných položek a rezerv	2 471	2 706
A.1.3.	Zisk (ztráta) z prodeje stálých aktiv	6	-382
A.1.5.	Nákladové a výnosové úroky	202	400
A.1.6.	Opravy o ostatní nepeněžní operace	-8 024	-8 191
<b>A.*</b>	<b>Čistý provozní peněžní tok před změnami pracovního kapitálu</b>	<b>7 201</b>	<b>8 140</b>
A.2.	Změna stavu pracovního kapitálu	<b>35 182</b>	<b>16 597</b>
A.2.1.	Změna stavu pohledávek a časového rozlišení aktiv	19 649	30 363
A.2.2.	Změna stavu závazků a časového rozlišení pasív	15 533	-13 766
<b>A.**</b>	<b>Čistý provozní peněžní tok před zdaněním a mimořádnými položkami</b>	<b>42 383</b>	<b>24 737</b>
A.3.	Vyplacené úroky	-204	-402
A.4.	Přijaté úroky	2	2
A.5.	Zaplacená daň z příjmů za běžnou činnost	-2 390	-6 902
<b>A.***</b>	<b>Čistý peněžní tok z provozní činnosti</b>	<b>39 791</b>	<b>17 435</b>
	<b><i>Peněžní toky z investiční činnosti</i></b>		
B.1.	Výdaje spojené s nabytím stálých aktiv	-1 425	-1 511
B.2.	Příjmy z prodeje stálých aktiv	10	382
<b>B.***</b>	<b>Čistý peněžní tok z investiční činnosti</b>	<b>-1 415</b>	<b>-1 129</b>
	<b><i>Peněžní toky z finančních činností</i></b>		
C.1.	Změna stavu závazků z financování	-5 137	-4 974
<b>C.***</b>	<b>Čistý peněžní tok z finanční činnosti</b>	<b>-5 137</b>	<b>-4 974</b>
<b>F.</b>	<b>Čistá změna peněžních prostředků a peněžních ekvivalentů</b>	<b>33 239</b>	<b>11 332</b>
<b>R.</b>	<b>Konečný stav peněžních prostředků a peněžních ekvivalentů</b>	<b>64 112</b>	<b>30 873</b>

**PŘÍLOHA KE KONSOLIDOVANÉ ÚČETNÍ ZÁVĚRCE  
SKUPINY INSIA ZA ROK 2015**



**OBSAH**

<b>1.</b>	<b>OBECNÉ ÚDAJE .....</b>	<b>3</b>
1.1.	VYMEZENÍ KONSOLIDAČNÍHO CELKU.....	3
1.2.	ZALOŽENÍ A CHARAKTERISTIKA KONSOLIDUJÍCÍ SPOLEČNOSTI.....	3
1.3.	ORGANIZAČNÍ STRUKTURA KONSOLIDUJÍCÍ SPOLEČNOSTI .....	4
1.4.	PŘEDSTAVENSTVO A DOZORČÍ RADA K ROZVAHOVÉMU DNI.....	4
1.5.	IDENTIFIKACE SKUPINY.....	4
1.6.	FÚZE SE SPOLEČNOSTÍ KYBERIE S.R.O.....	5
<b>2.</b>	<b>ÚČETNÍ METODY .....</b>	<b>6</b>
2.1.	DLOUHODOBÝ HMOTNÝ A NEHMOTNÝ MAJETEK .....	6
2.2.	FINANČNÍ MAJETEK.....	6
2.3.	ZÁSoby .....	7
2.4.	POHLEDÁVKY .....	7
2.5.	ZÁVAZKY.....	7
2.6.	ÚVĚRY .....	7
2.7.	REZERVY .....	7
2.8.	PŘEPOČTY ÚDAJŮ V CIZÍCH MĚNÁCH NA ČESKOU MĚNU .....	7
2.9.	FINANČNÍ LEASING .....	7
2.10.	VÝNOSY.....	8
2.11.	NÁKLADY NA PROVIZE BROKERŮM.....	8
2.12.	KAUČNÍ KONTO.....	8
2.13.	POUŽITÍ ODHADŮ .....	8
2.14.	METODY KONSOLIDACE.....	9
2.15.	PŘEHLED O PENĚŽNÍCH TOCÍCH.....	10
<b>3.</b>	<b>DOPLŇUJÍCÍ ÚDAJE .....</b>	<b>11</b>
3.1.	DLOUHODOBÝ NEHMOTNÝ MAJETEK (DNM) .....	11
3.2.	DLOUHODOBÝ HMOTNÝ MAJETEK (DHM).....	11
3.3.	DLOUHODOBÉ POHLEDÁVKY .....	11
3.4.	KRÁTKODOBÉ POHLEDÁVKY .....	11
3.5.	DOHADNÉ ÚČTY AKTIVNÍ.....	11
3.6.	REZERVY .....	11
3.7.	DLOUHODOBÉ ZÁVAZKY .....	11
3.8.	KRÁTKODOBÉ ZÁVAZKY .....	12
3.9.	OSTATNÍ ZÁVAZKY NEVYKÁZANÉ V ROZVAZE.....	12
3.10.	BANKOVNÍ ÚVĚRY .....	12
3.11.	ČASOVÉ ROZLIŠENÍ PASIVNÍ.....	13
3.12.	ODLOŽENÁ DAŇ Z PŘÍJMŮ .....	13
3.13.	SPLATNÉ ZÁVAZKY Z TITULU SOCIÁLNÍHO A ZDRAVOTNÍHO POJIŠTĚNÍ A DAŇOVÉ NEDOPLATKY .....	13
3.14.	ZAMĚSTNANCI, VEDENÍ SKUPINY A STATUTÁRNÍ ORGÁNY .....	14
3.15.	SLUŽBY.....	14
3.16.	VZTAHY SE SPŘÍZNĚNÝMI SUBJEKTY .....	14
3.17.	CELKOVÉ NÁKLADY NA ODMĚNY STATUTÁRNÍMU AUDITOROVI/AUDITORSKÉ SPOLEČNOSTI.....	14
3.18.	ÚDÁLOSTI, KTERÉ NASTALY PO DATU ÚČETNÍ ZÁVĚRKY .....	14

## 1. OBECNÉ ÚDAJE

### 1.1. Vymezení konsolidačního celku

Konsolidační celek (dále jen skupina) tvoří mateřská (konsolidující) společnost a dceřiná společnost, které splňují stanovené podmínky.

Mateřskou společností je: INSIA a.s, Slezská 778/20, 120 00 Praha 2, IČO 48034479

Dceřinou společností zahrnutou do konsolidačního celku a konsolidované plnou metodou:

INSIA SK s.r.o., Laurinská 3, 811 01 Bratislava, IČO 45660891 podíl 100% - rozhodující

#### **Datum účetních závěrek společností zahrnutých do konsolidačního celku:**

INSIA a.s. – 31.12.2015

INSIA SK s.r.o. – 31.12.2015

### 1.2. Založení a charakteristika konsolidující společnosti

INSIA a.s. (dále jen „společnost“) byla založena společenskou smlouvou jako společnost s ručením omezeným a vznikla zapsáním do obchodního rejstříku soudu v Praze dne 24.11.1992. Na základě rozhodnutí valné hromady z 17.6.2008 došlo k přeměně na akciovou společnost. Předmětem podnikání společnosti je činnost zprostředkovatele pojištění, poskytování nebo zprostředkování spotřebitelského úvěru, činnost investičního zprostředkovatele a výroba, obchod a služby neuvedené v přílohách 1 až 3 živnostenského zákona.

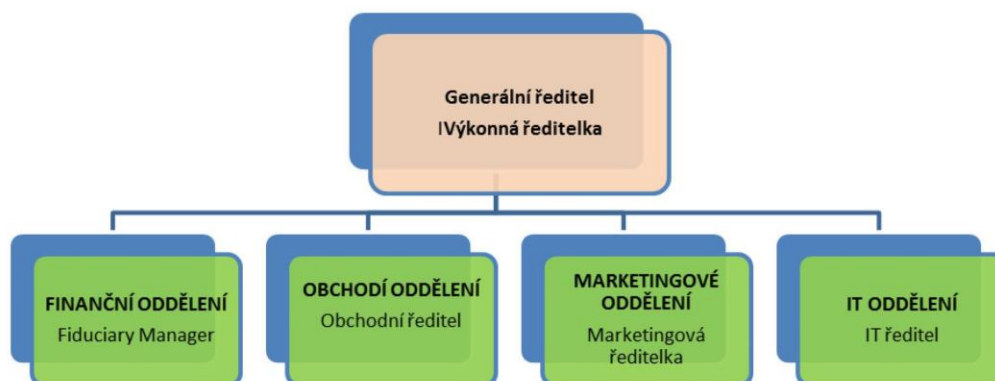
Fyzické a právnické osoby podílející se více než 20 % na základním kapitálu společnosti a výše jejich podílu jsou uvedeny v následující tabulce:

Akcionář/ Společník	% podíl na základním kapitálu
Ing. Ivan Špirakus	20
Ing. Petr Marek	20
MMC UK Group limited	60
<b>Celkem</b>	<b>100 %</b>

#### **Změny a dodatky v obchodním rejstříku v uplynulém účetním období:**

- člen představenstva Karel Adolf – vymazáno 21.10.2015,
- člen představenstva Radek Havlena – zapsáno 21.10.2015,
- člen představenstva Michael Brož – zapsáno 11.1.2016 (den vzniku 17.12.2015),
- člen dozorčí rady Milan Vlček – zapsáno 11.1.2016 (den vzniku 17.12.2015),
- člen dozorčí rady Tomáš Žuffa – zapsáno 11.1.2016 (den vzniku 17.12.2015).

### 1.3. Organizační struktura konsolidující společnosti



### 1.4. Představenstvo a dozorčí rada k rozvahovému dni

	<b>Funkce</b>	<b>Jméno</b>
<b>Představenstvo</b>	Předseda	Petra Fenclová
	Místopředseda	Ivan Špirakus
	Člen	Radek Havlena
		Jana Mařková
		Michael Brož
<b>Dozorčí rada</b>	Předseda	Richard Arthur Radford
	Místopředseda	Jitka Ferešová
	Člen	Karin Gromannová
		Milan Vlček
		Tomáš Žuffa

### 1.5. Identifikace skupiny

Konsolidující společnost vznikla v roce 1992 jako Portfolio Alfa s.r.o., společníky a jednateli byli Ing. Ivan Špirakus a Ing. Petr Marek.

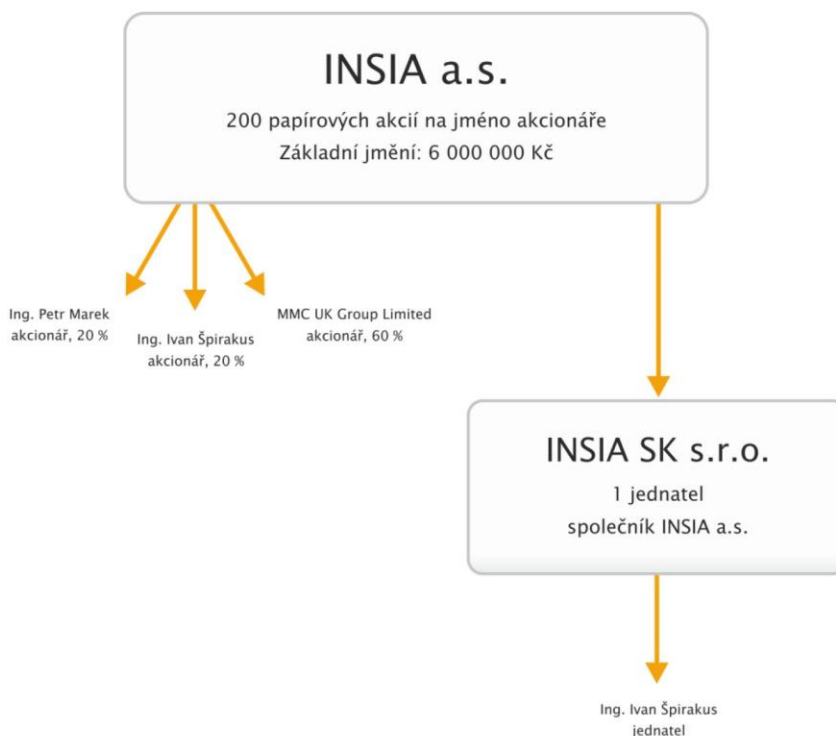
V souvislosti s novým podnikatelským modelem došlo ke změně názvu společnosti od roku 2005 na INSIA s.r.o.

V roce 2008 byla společnost s ručením omezeným transformována na akciovou společnost a došlo k navýšení základního kapitálu na 5 mil. Kč.

Akcionáři společnosti se ve stejném poměru stali Ing. Ivan Špirakus a Ing. Petr Marek. Začátkem roku 2010 byla na Slovensku zřízena organizační složka společnosti - INSIA a.s., organizační složka. Jejím prostřednictvím vykonávala společnost aktivity v průběhu celého roku 2010.

V průběhu téhož roku 2010 byla zřízena dceřiná společnost s ručením omezením, založená podle slovenského práva pod názvem INSIA SK s.r.o. Jejími jednatelem byli Ing. Ivan Špirakus a Ing. Petr Marek. v roce 2013 Ing. Petr Marek odstoupil z funkce jednatele společnosti a jediným jednatelem je Ing. Ivan Špirakus a jediným společníkem je INSIA a.s. Společnost zahájila činnost k 1.1.2011. Výsledky za slovenskou entitu jsou reportovány samostatně za společnost INSIA SK s.r.o.

31.10.2011 došlo k nákupu 15% akcií INSIA a.s. skupinou Marsh. K 1.1.2013 byl podíl navýšen na 30% a k 31.8.2013 na 60%. Od roku 2013 je tak Společnost součástí skupiny Marsh.



#### 1.6. Fúze se společností KYBERIE s.r.o.

Ke konci roku 2012 byl konsolidující společností koupen 100% podíl ve společnosti KYBERIE, s.r.o., která se tak stala dceřinou společností.

Zároveň byl zahájen projekt fúze společností s rozhodným dnem 1.1.2013. Fúze společností byla dokončena k 1.6.2013. Ke stejnému datu došlo k navýšení základního kapitálu na 6 mil. Kč.

V rámci projektu fúze zanikající společnost zanikla bez likvidace a její veškeré jmění včetně práv a povinností z pracovněprávních vztahů přešlo na nástupnickou společnost. Jmění, které přešlo při fúzi na společnost, představovalo zejména know how a lidské zdroje a tak nejvýznamnějším dopadem fúze byl vznik oceňovacího rozdílu k nabytému majetku.

## 2. ÚČETNÍ METODY

Účetnictví skupiny je vedeno a účetní závěrka byla sestavena v souladu se zákonem č. 563/1991 Sb. o účetnictví v platném znění, vyhláškou č. 500/2002 Sb., kterou se provádějí některá ustanovení zákona č. 563/1991 Sb. o účetnictví, pro účetní jednotky, které jsou podnikateli účtujícími v soustavě podvojného účetnictví, v platném znění a Českými účetními standardy pro podnikatele v platném znění.

Účetnictví respektuje obecné účetní zásady, především zásadu o oceňování majetku historickými cenami (není-li dále uvedeno jinak), zásadu účtování ve věcné a časové souvislosti, zásadu opatrnosti a předpoklad o schopnosti účetní jednotky pokračovat ve svých aktivitách.

Konsolidovaná účetní závěrka je sestavena k rozvahovému dni 31.12.2015 za kalendářní rok 2015. Účetní závěrka byla sestavena dne 31. března 2016.

Finanční údaje v této účetní závěrce jsou vyjádřeny v tisících korun českých (Kč), není-li dále uvedeno jinak.

### 2.1. Dlouhodobý hmotný a nehmotný majetek

Dlouhodobým majetkem se rozumí majetek, jehož doba použitelnosti je delší než jeden rok a jehož ocenění je v jednotlivém případě vyšší než 10 tis. Kč u hmotného majetku, 10 tis. Kč u zřizovacích výdajů a 10 tis. Kč u ostatního nehmotného majetku.

Nakoupený dlouhodobý hmotný a nehmotný majetek je oceněn pořizovací cenou sníženou o oprávkky a případné opravné položky.

Technické zhodnocení, pokud převýšilo v úhrnu za zdaňovací období u jednotlivého hmotného majetku částku 10 tis. Kč a u jednotlivého nehmotného majetku částku 10 tis. Kč, zvyšuje pořizovací cenu příslušného dlouhodobého majetku.

Požizovací cena dlouhodobého hmotného a nehmotného majetku, s výjimkou pozemků a nedokončených investic, je odpisována po dobu odhadované životnosti majetku lineární metodou. Technické zhodnocení kanceláří Flóra je odepisováno po dobu třiceti let, SW Yeti po dobu osmi let, kancelářský nábytek po dobu pěti let.

Oceňovací rozdíl k nabytému majetku vykázáný na řádku B.II.9 vznikl v důsledku fúze se společností KYBERIE s.r.o. k 1.1.2013 a je odpisován pod dobu 15 let.

### 2.2. Finanční majetek

Finanční majetek s dobou splatnosti nebo se záměrem držby nad jeden rok se vykazuje jako dlouhodobý, finanční majetek s dobou splatnosti nebo se záměrem držby do jednoho roku jako krátkodobý.

Podíly, cenné papíry a deriváty jsou při pořízení oceněny pořizovací cenou, včetně emisního ážia a nákladů s pořízením souvisejících.

Majetkové podíly představující účast s rozhodujícím nebo podstatným vlivem se oceňují pořizovací cenou sníženou o opravné položky.

### **2.3. Zásoby**

Nakupované zásoby jsou oceňovány pořizovacími cenami. Pořizovací cena zahrnuje cenu pořízení a vedlejší pořizovací náklady, zejména celní poplatky, dopravné a skladovací poplatky, provize, pojistné a skonto.

Zásoby jsou účtované metodou B.

### **2.4. Pohledávky**

Pohledávky jsou při vzniku oceňovány jmenovitou hodnotou, následně sníženou o opravné položky.

Opravná položka k pohledávkám vzniká v souvislosti s vrátkami provizí, které plynou ze zrušených pojistných smluv. Poměrná část vratek provizí náležitých zprostředkovateli je Skupinou tomuto zprostředkovateli vyúčtována a v případě, že není uhrazena, přistupuje se k tvorbě opravné položky k pohledávce.

Metodika tvorby opravné položky vychází z pohledávek po splatnosti u daného zprostředkovatele a procenta pravděpodobnosti úhrady jeho pohledávek, přičemž se přihlíží také ke skutečnosti, zda daný zprostředkovatel je v době kalkulace členem sítě Insia.

### **2.5. Závazky**

Závazky jsou zaúčtovány ve jmenovité hodnotě.

### **2.6. Úvěry**

Úvěry jsou zaúčtovány ve jmenovité hodnotě. Za krátkodobý úvěr se považuje i část dlouhodobých úvěrů, která je splatná do jednoho roku od data, ke kterému je sestavena účetní závěrka.

### **2.7. Rezervy**

Rezervy jsou vytvářeny k pokrytí budoucích rizik a výdajů, u nichž je znám účel, je pravděpodobné, že nastanou, avšak není jistá částka nebo datum, v němž budou plněny.

V rozvahovém období tvořena rezerva na nevyčerpanou dovolenou.

### **2.8. Přepočty údajů v cizích měnách na českou měnu**

Účetní operace v cizích měnách prováděné během roku jsou účtovány pevným kursem stanoveným dle kurzu České Národní Banky 1. pracovního dne v daném rozvahovém období (účetním roce).

K datu účetní závěrky jsou cizoměnová aktiva a pasiva přepočtena kurzem ČNB platným k poslednímu pracovnímu dni rozvahového období (účetního roku).

### **2.9. Finanční leasing**

Splátky finančního leasingu jsou účtovány do nákladů.



## 2.10. Výnosy

Hlavní výnosy skupiny plynou z provizí za uzavřené pojistné smlouvy, které jsou buď obdrženy od pojišťoven, nebo jsou strhávány z brutto zaplaceného pojistného od klienta. Ostatní výnosy plynou z fakturace převážně za marketingové předměty, IT služby a nájemné. Stejně druhy výnosů měla skupina i v roce 2014. V roce 2014 i 2015 byly výnosy účtovány v souladu s českými účetními standardy.

V roce 2015 jsou do výnosů účtovány provize z pojistných smluv s datem účinnosti pojistné smlouvy v roce 2015 bez ohledu na to, zda byly v daném roce provize inkasovány. Na neinkasované provize je tvořen dohad, viz bod 2.13. Použití odhadů.

Do výnosů jsou také účtovány nároky na vratky provizí od brokerů, které plynou ze zrušených pojistných smluv. Proti těmto výnosům jsou do nákladů účtovány vrácené provize pojišťovnám z toho samého důvodu.

## 2.11. Náklady na provize brokerům

V roce 2015 jsou do nákladů účtovány provize brokerům vztahující se k pojistným smlouvám s datem účinnosti v roce 2015 bez ohledu na to, zda byly v daném roce výnosové provize z těchto smluv inkasovány.

## 2.12. Kauční konto

Kauční konto je tvořeno jako 10% výnosových provizí z každé smlouvy životního pojištění po dobu 2 let existence smlouvy. Není určena maximální výše tohoto konta a tvoří se i z následných provizí. Je tvořeno od roku 2011. Kauční konto slouží jako prevence v případě vzniku tísnivé finanční situace člena sítě INSIA a.s. Má taktéž dlouhodobější účel a jeho čerpání nastává až v případě, kdy člen sítě není schopen nadále plnit svoje závazky vůči obchodním partnerům. K úplnému vypořádání dochází po 24 měsících.

## 2.13. Použití odhadů

Sestavení účetní závěrky vyžaduje, aby vedení skupiny používalo odhady a předpoklady, jež mají vliv na vykazované hodnoty majetku a závazků k datu účetní závěrky a na vykazovanou výši výnosů a nákladů za sledované období. Vedení skupiny stanovilo tyto odhady a předpoklady na základě všech jemu dostupných relevantních informací. Nicméně, jak vyplývá z podstaty odhadu, skutečné hodnoty v budoucnu se mohou od těchto odhadů odlišovat. Nejvýznamnější položkou dohadů je vytvořený dohad na neinkasované výnosové provize od pojišťoven a na nákladové provize brokerům.

### Neinkasované výnosové provize od pojišťoven

Odhad na neinkasované výnosové provize od pojišťoven vztahující se ke smlouvám s datem účinnosti v roce 2015 se k 31.12.2015 provedl na základě skutečnosti minulého účetního období, a to na základě provizí inkasovaných v roce 2015 avšak vztahujících se ke smlouvám s datem účinnosti v roce 2014. Tento dohad je zahrnut v řádku C.III.8. Dohadné účty aktivní.

#### Neuhrazené nákladové provize brokerům

Odhad na nákladové provize brokerům (související s neinkasovanými výnosovými provizemi) byl vytvořen na základě průměrného provizního procenta brokerům z neinkasované výnosové provize. Dále byl dohad také vytvořen na provize brokerům z inkasovaných výnosových provizí v průběhu roku 2015, které však nebyly do konce roku 2015 spárované na konkrétní smlouvy brokerů. Tyto dohady jsou zahrnuty v řádku B.III.10 Dohadné účty pasivní.

Dohady na neinkasované výnosové provize a neuhrazené nákladové provize s sebou nesou vyšší riziko nepřesnosti, které vyplývá z podstaty obchodní činnosti skupiny, protože v některých případech jsou provize z pojistných smluv vypořádány pojišťovnami či zadány členy sítě Insia do systému se zpožděním. Vedení společnosti stanovilo tyto odhady na základě všech jemu dostupných relevantních informací k datu vydání účetní závěrky.

#### **2.14. Metody konsolidace**

Konsolidace se provádí podle příslušné metody způsobem plné konsolidace.

##### **Charakteristika plné metody konsolidace**

Plnou metodou konsolidace se rozumí:

- a) začlenění jednotlivých složek rozvahy a výkazů zisku a ztráty dceřiných společností v plné výši po případném přetřídění a úpravách do rozvahy a výkazu zisku a ztráty mateřské společnosti,
- b) vyloučení účetních případů mezi účetními jednotkami skupiny, které vyjadřují vzájemné vztahy,
- c) vykazání případného konsolidačního rozdílu a jeho odpis,
- d) rozdělení vlastního kapitálu dceřiných společností a jejich výsledku hospodaření na podíl připadající mateřské společnosti a podíl menšinových držitelů podílových cenných papírů a podílů emitovaných konsolidovanými podniky,
- e) vyloučení podílových cenných papírů a podílů, jejichž emitentem je dceřiná společnost a řízená osoba a vlastního kapitálu této osoby, který se váže k vylučovaným podílovým cenným papírům a podílům,
- f) vypořádání podílů se zpětnou vazbou.

Při konsolidaci nevzniknul konsolidační rozdíl.

Jednotlivých složky rozvahy a výkazu zisku a ztráty dceřiné společností bylo do konsolidace zahrnuto po přepočítání kurzem ČNB platným k poslednímu pracovnímu dni rozvahového období (účetního roku).

## 2.15. Přehled o peněžních tocích

Přehled o peněžních tocích byl sestaven nepřímou metodou. Peněžní ekvivalenty představují krátkodobý likvidní majetek, který lze snadno a pohotově převést na předem známou částku v hotovosti. Peněžní prostředky a peněžní ekvivalenty lze analyzovat takto:

	(údaje v tis. Kč)	
	<b>31.12.2015</b>	<b>31.12.2014</b>
Účty v bankách	64 112	30 873
<b>Peněžní prostředky a peněžní ekvivalenty celkem</b>	<b>64 112</b>	<b>30 873</b>

Peněžní toky z provozních, investičních nebo finančních činností jsou uvedeny v přehledu o peněžních tocích nekompenzovaně.

**3. DOPLŇUJÍCÍ ÚDAJE****3.1. Dlouhodobý nehmotný majetek (DNM)**

Významné přírůstky DNM (údaje v pořizovací ceně):

	(údaje v tis. Kč)	
<b>Položka/Druh majetku</b>	<b>2015</b>	<b>2014</b>
Software	8 204	8 607

**3.2. Dlouhodobý hmotný majetek (DHM)**

Významné přírůstky DHM zahrnují (údaje v pořizovací ceně):

	(údaje v tis. Kč)	
<b>Položka/Druh majetku</b>	<b>2015</b>	<b>2014</b>
PC a IT technika	764	449
Nábytek	153	84
Automobily	309	825
<b>Celkem</b>	<b>1 226</b>	<b>1 358</b>

Oceňovací rozdíl k nabytému majetku vykázáný na řádku B.II.9 vznikl v důsledku fúze se společností KYBERIE s.r.o. k 1.1.2013.

V roce 2015 došlo k vyřazení DHM v hodnotě 30 tis. Kč v důsledku prodeje, v 2014 došlo k vyřazení kancelářské techniky v hodnotě 219 tis. Kč.

V roce 2014 nebyl žádný majetek zatížen zástavním právem ani věcným břemenem.

**3.3. Dlouhodobé pohledávky**

V roce 2015 a 2014 skupina eviduje pouze odloženou daňovou pohledávku.

**3.4. Krátkodobé pohledávky**

Pohledávky po lhůtě splatnosti k 31.12.2015 činí 21 810 tis. Kč a byla k nim vytvořena opravná položka ve výši 12 020 tis. Kč (k 31.12.2014 činily 21 107 tis. Kč a opravná položka 9 586 tis. Kč).

**3.5. Dohadné účty aktivní**

Na dohadných účtech aktivních je účtováno o odhadu neinkasované výnosové provize od pojišťoven. Účetní politiky vztahující se k časovému rozlišení jsou více popsány v odstavci 2.13. Použití odhadů.

**3.6. Rezervy**

V roce 2015 byla zrušena rezerva na nevyčerpanou dovolenou 2014 ve výši 894 tis. Kč a vytvořena nová rezerva ve výši 931 tis. Kč na nevyčerpanou dovolenou 2015.

**3.7. Dlouhodobé závazky**

Položka dlouhodobé závazky obsahuje nesplacený závazek za nákup společnosti Kyberia a odložený daňový závazek.

**3.8. Krátkodobé závazky**

Skupina eviduje závazky z obchodních vztahů k 31.12.2015 ve výši 46 217 tis. Kč, z toho je 243 tis. Kč po lhůtě splatnosti. Dále skupina eviduje závazky vůči pojišťovnám k 31.12.2015 ve výši 6 741 tis. Kč, které vyjadřují dlužné netto pojistné a kauční konto ve výši 25 436 tis. Kč (závazky vůči pojišťovnám a kauční konto jsou vykázány v rámci řádku B.III.11 Jiné závazky).

Na závazky vůči brokerům z nezaplacených provizí byl v roce 2014 vytvořen dohad, který byl vykázán na dohadných položkách pasivních. V roce 2015 se z titulu vzniklých, ale neuhrazených provizí, účtovalo již na závazky.

Závazky z obchodních vztahů k 31.12.2014 byly ve výši 595 tis. Kč, z toho bylo 197 tis. Kč po lhůtě splatnosti. Dále skupina evidovala závazky vůči pojišťovnám k 31.12.2014 ve výši 4 109 tis. Kč, které vyjadřují dlužné netto pojistné a kauční konto ve výši 21 186 tis. Kč (závazky vůči pojišťovnám a kauční konto byly vykázány v rámci řádku B.III.11 Jiné závazky).

**3.9. Ostatní závazky nevykázané v rozvaze**

Konsolidující společnost eviduje bankovní záruku od Citibank v hodnotě 1 823 tis. Kč (67 440 EUR) Bankovní záruka se vztahuje k nájemní smlouvě k pronájmu kancelářských prostor.

**3.10. Bankovní úvěry**

Dlouhodobé bankovní úvěry obsahují:

(údaje v tis. Kč)

Banka/ Věřitel	Měna	Zůstatek k 31.12.2015	Zůstatek k 31.12.2014	Úroková sazba 2015	Forma zajištění
CitiBank – refinancování úvěru na pořízení nového software Yeti u Raiffeisenbank	CZK	0	800	Úroková sazba pohyblivá: měsíční PRIBOR +3,5%	Úvěr je zajištěn zástavní smlouvou na listinné cenné papíry INSIA a.s. V celkové jmenovité p.a. hodnotě 6 000 tis. Kč.
ŠkoFIN – úvěr na nákup automobilu	CZK	36	104	8,48 % p.a.	
CitiBank – úvěr na nákup automobilu	CZK	384	751	4,60 % p.a.	
Unicredit Leasing – úvěr na nákup automobilu	CZK	126	188	0,0 % p.a.	
VB Leasing – úvěr na nákup automobilu	CZK	0	89	8,00 % p.a.	
<b>Celkem</b>		<b>546</b>	<b>1 932</b>		

## Krátkodobé bankovní úvěry obsahují:

(údaje v tis. Kč)

Banka/ Věřitel	Měna	Zůstatek k 31.12.2015	Zůstatek k 31.12.2014	Úroková sazba 2015	Forma zajištění
CitiBank – refinancování úvěru na pořízení nového software Yeti u Raiffeisenbank	CZK	800	4 400	Úroková sazba pohyblivá: měsíční PRIBOR +3,5% p.a.	Úvěr je zajištěn zástavní smlouvou na listinné cenné papíry INSIA a.s. V celkové jmenovité hodnotě 6 000 tis. Kč.
ČSOB leasing – finanční leasing na nákup automobilu	CZK	0	179	Pravidelné měsíční splátky	Zajišťovací převod vlastnického práva k PF.
ŠkoFIN – úvěr na nákup automobilu	CZK	68	62	8,48 % p.a.	
CitiBank – úvěr na nákup automobilu	CZK	367	350	4,60 % p.a.	
Unicredit Leasing – úvěr na nákup automobilu	CZK	62	57	0,0 % p.a.	
<b>Celkem</b>		<b>1297</b>	<b>5 048</b>		

## 3.11. Časové rozlišení pasivní

Na dohadných účtech pasivních je účtováno o odhadech provizí spolupracujícím brokerům a provozních nákladech z nepřijatých faktur do konce účetního období. Účetní politiky vztahující se k časovému rozlišení jsou více popsány v odstavci 2.13. Použití odhadů.

## 3.12. Odložená daň z příjmů

Celkovou existující odloženou daňovou pohledávku (závazek) lze analyzovat následovně:

(údaje v tis. Kč)

Odložený daňový závazek	Stav k 31.12.2015	Stav k 31.12.2014
Oprávkový dlouhodobého majetku	-6 334	-4 888
Rezervy	174	166
Sociální a zdravotní pojištění	0	95
Daňová ztráta	700	0
<b>Celkem odložený daňový závazek</b>	<b>-5 459</b>	<b>-4 627</b>

(údaje v tis. Kč)

Odložená daňová pohledávka	Stav k 31.12.2015	Stav k 31.12.2014
Rezervy	0	5
Neuhrazené provize a časové rozlišení	14 870	0
Daňová ztráta	1 301	1 775
<b>Celkem odložená daňová pohledávka</b>	<b>16 171</b>	<b>1 780</b>

## 3.13. Splatné závazky z titulu sociálního a zdravotního pojištění a daňové nedoplatky

Výše splatných dluhů z titulu pojistného na sociální zabezpečení a příspěvku na státní politiku zaměstnanosti činila 0 Kč k 31.12.2015 se splatností 20.1.2016 částka 613 tis. Kč. V roce 2014 bylo ve splatnosti 657 tis. Kč.

Výše splatných závazků z titulu veřejného zdravotního pojištění činila 0 Kč k 31.12.2015 se splatností k 20.1.2016 částka 284 tis. Kč. V roce 2014 bylo ve splatnosti 301 tis. Kč.

Skupina nemá vůči místně příslušným finančním orgánům žádné daňové nedoplatky po splatnosti

**3.14. Zaměstnanci, vedení skupiny a statutární orgány**

Počet zaměstnanců a členů vedení skupiny a osobní náklady jsou následující:

	2015		2014	
	Počet	Osobní náklady celkem	Počet	Osobní náklady celkem
Zaměstnanci	49	25 815	51	27 729
Vedení skupiny	5	7 077	6	7 025
<b>Celkem</b>	<b>54</b>	<b>32 892</b>	<b>57</b>	<b>34 754</b>

(údaje v tis. Kč)

Počet zaměstnanců vychází z průměrného přepočteného stavu pracovníků. Pod pojmem vedení skupiny se rozumí management.

Zaměstnanecké benefity: příspěvek na stravenky, preventivní lékařská péče, příspěvek na kulturu a sport, příspěvek na penzijní připojištění, možnost užívání služebních vozů pro soukromé účely, vzdělávání zaměstnanců.

**3.15. Služby**

Hlavním nákladem jsou provize placené spolupracujícím brokerům. Dalšími významnými náklady jsou nájemné a služby s ním spojené, účetnictví, právní poradenství, audit, IT služby a náklady na správu sítě INSIA.

**3.16. Vztahy se spřízněnými subjekty**

Pohledávky za spřízněnými subjekty k 31.12.2015:

Subjekt	Vztah ke společnosti	(údaje v tis. Kč)	
		Krátkodobé z obchodního styku	Celkem 31.12.2015
INSIA Europe SE	Sesterská	1 758	1 758
Marsh Ltd.	Mateřská	344	344
<b>Celkem</b>		<b>2 102</b>	<b>2 102</b>

Pohledávky za spřízněnými subjekty k 31.12.2014:

Subjekt	Vztah ke skupině	(údaje v tis. Kč)	
		Krátkodobé z obchodního styku	Celkem 31.12.2014
INSIA Europe SE	Sesterská	1 932	1 932
Marsh Ltd.	Mateřská	344	344
<b>Celkem</b>		<b>2 276</b>	<b>2 276</b>

**3.17. Celkové náklady na odměny statutárnímu auditorovi/auditorské společnosti**

Náklady na odměnu statutárnímu auditorovi za povinný audit účetní závěrky dosáhly 680 tis. Kč za období do 31.12.2015 (630 tis. Kč za období do 31.12.2014). Statutární auditor neposkytl skupině žádné další služby.

**3.18. Události, které nastaly po datu účetní závěrky**

Žádné významné události po datu účetní závěrky nenastaly.

# 8. Zpráva o vztazích mezi propojenými osobami

**Zpráva představenstva společnosti INSIA a.s.  
o vztazích mezi ovládající a ovládanou osobou a mezi ovládanou osobou a ostatními osobami  
ovládanými stejnou ovládající osobou podle ustanovení § 82 zákona č. 90/2012 Sb., o obchodních  
společnostech a družstvech (zákon o obchodních korporacích)**

ZA OBDOBÍ OD 1. 1. 2015 DO 31. 12. 2015

## **I. Propojené osoby (struktura vztahů):**

Ovládaná osoba:

Obchodní firma: INSIA a.s., IČ: 48034479, se sídlem Slezská 20,  
120 00 Praha 2  
Zapsaná v obchodním rejstříku vedeném Městským soudem  
v Praze v oddíle B, vložka 14419

Ovládající osoby k rozvahovému dni: 1. MMC UK Group Limited, IČ: 03704258, se sídlem 1 Tower  
Place West, Tower Place, Londýn, EC3R 5BU, Velká Británie

Podíl ovládající osoby na ovládané osobě: 60%

Struktura koncernu tvoří přílohu č. 1 k této zprávě o vztazích.

Ostatní osoby ovládané stejnou ovládající osobou (dále jen „další propojené osoby“):

Společnost má tyto další propojené osoby:

Název společnosti: INSIA SK s.r.o.  
IČO: 45660891  
Sídlo: Laurinská 3, 811 01 Bratislava, Slovenská republika,  
zapsaná v OR Okr. soudu Bratislava I, Oddiel: Sro,  
Vložka číslo: 66936/B

Podíl ovládané osoby na dceřiné společnosti: 100%

Název společnosti: INSIA Europe SE  
IČO: 24313751  
Sídlo: Praha 3 - Žižkov, Vinohradská 2828/151, PSČ 130 00  
zapsaná v OR Městského soudu v Praze, oddíl H,  
vložka číslo: 663

Podíl ovládající osoby na sesterské společnosti: 100%

## **II. Úloha ovládané osoby v seskupení**

Ovládaná osoba je v rámci seskupení samostatnou společností a je osobou přímo ovládanou ovládající osobou.

## **III. Způsob a prostředky ovládnání ovládané osoby:**

Ovládaná osoba je ovládána prostřednictvím valné hromady, která přijímá rozhodnutí v souladu s akcionářskou smlouvou a zájmy ovládané osoby.

**IV. Přehled jednání učiněných v posledním účetním období, která byla učiněna na popud nebo v zájmu ovládající osoby nebo jí ovládaných osob, pokud se takovéto jednání týkalo majetku, který přesahuje 10 % vlastního kapitálu ovládané osoby zjištěného podle poslední účetní závěrky, včetně posouzení toho, zda ovládané osobě vznikla jednáním újma a posouzení jejího vyrovnání:**

V zájmu nebo na popud ovládající osoby nebo jí ovládaných osob nebyla učiněna žádná jednání, která by se



týkala majetku, který přesahuje 10 % vlastního kapitálu ovládané osoby zjištěného podle poslední účetní závěrky.

V rozhodném účetním období bylo vykonáváno jednání dle běžného obchodního styku. Uvedená jednání proběhla za standardních obchodních podmínek. V zájmu ani na popud propojených osob nebyla učiněna žádná další právní jednání ani nebyla přijata žádná ostatní opatření. Z vykonávaných právních jednání nevznikla ovládané osobě žádná újma.

**V. Smlouvy uzavřené mezi ovládanou osobou a ovládající osobou, nebo mezi ovládanou osobou a dalšími propojenými osobami, včetně posouzení toho, zda ovládané osobě vznikla újma a posouzení jejího vyrovnání:**

Mezi ovládanou osobou a propojenou dceřinou společností INSIA SK s.r.o. je uzavřena Smlouva o spolupráci při zprostředkování pojištění v aktuálním znění Dodatku č. 2 ze dne 30. 12. 2013.

Prostřednictvím této smlouvy poskytuje ovládaná osoba dceřiné společnosti podporu při výkonu její podnikatelské činnosti. Existence této smlouvy je pro ovládanou společnost výhodná, neboť napomáhá zvyšování zisku ovládané osoby prostřednictvím dceřiné společnosti podnikající ve Slovenské republice. Z výše uvedené smlouvy neplynou pro ovládanou osobu žádná rizika a nevznikla jí z této smlouvy žádná újma.

Mezi ovládanou osobou a propojenou sesterskou společností INSIA Europe SE je uzavřena Podnájemní smlouva o poskytování prostor pro provoz v aktuálním znění ze dne 21. 12. 2015. Smlouva o poskytování služeb v aktuálním znění dodatku č. 2 ze dne 15. 9. 2014, Smlouva o spolupráci při zprostředkování pojištění ze dne 1. 3. 2015, Smlouva o spolupráci v oblasti vedení personální agendy ze dne 22. 12. 2014, jejichž prostřednictvím poskytuje ovládaná osoba propojené sesterské společnosti podporu při výkonu její podnikatelské činnosti.

Prostřednictvím smlouvy o poskytování služeb si ovládaná osoba a sesterská společnost stanovily podmínky pro vzájemnou spolupráci a obchodní rozvoj. Vzájemná spolupráce se týká zejména marketingu a PR aktivit, rozvoje informačních technologií a společného využití a sdílení nákladů za služby (pronájem kancelářských prostor atd.).

Ovládaná osoba má rovněž uzavřeny smlouvy s těmito společnostmi v koncernu:

MARSH s.r.o.: Smlouva o spolupráci v oblasti zprostředkování pojištění ze dne 12. 4. 2011

oPojištění.cz s.r.o.: Smlouva o spolupráci v oblasti personální agendy a v oblasti administrativní ze dne 30.12.2013, Smlouva o podnájmu prostor sloužícího k podnikání ze dne 21. 12. 2015, Dohoda o marketingové spolupráci s portálem oPojištění.cz ze dne 5. 1. 2016.

MARSH EUROPE – organizačná zložka Slovensko: Zmluva o spolupráci ze dne 23. 6. 2011

**VI. Zhodnocení výhod a nevýhod plynoucích ze vztahů mezi osobami podle čl. I, včetně uvedení, zda převládají výhody nebo nevýhody a jaká rizika z toho pro ovládanou osobu plynou:**

Vztahy mezi osobami uvedenými ve čl. 1 přinášejí výhody pro činnost a další rozvoj ovládané osoby a poskytují potřebné výhody pro upevnění pozice na pojistném trhu a zároveň otevírají nové možnosti pro zahraniční rozvoj. Z tohoto je zřejmé, že výhody převládají nad případnými nevýhodami. Z předmětných vztahů neplynou pro ovládanou osobu žádná mimořádná rizika.

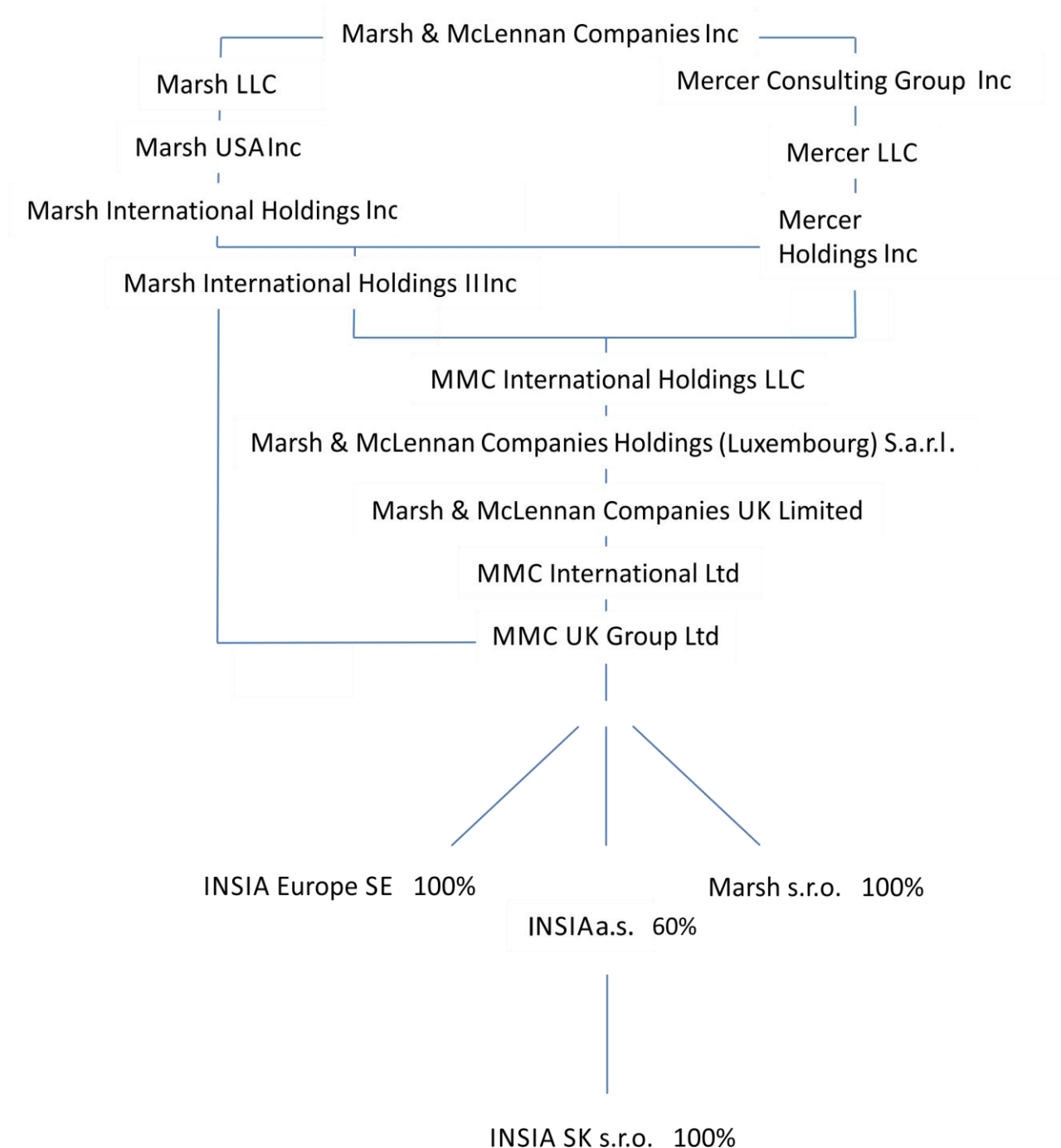
Prohlašujeme, že jsme do zprávy o vztazích uvedli veškeré v tomto účetním období uzavřené či uskutečněné a nám k datu podpisu známé smlouvy a jiné právní úkony učiněné mezi propojenými osobami.

V Praze dne 13. 5. 2016


Mgr. Petra Fenclová  
předsedkyně představenstva

Ing. Ivan Špirakus  
místopředseda představenstva

Příloha č. 1 ke zprávě o vztazích mezi propojenými osobami



V grafickém znázornění je uvedena podstatná část koncernu týkající se ovládané osoby.



9. Zpráva auditora o ověření  
konsolidované výroční  
zprávy za rok 2015

## ZPRÁVA NEZÁVISLÉHO AUDITORA Pro akcionáře společnosti INSIA a.s.

Se sídlem: Slezská 20/778, 120 00 Praha 2 - Vinohrady  
Identifikační číslo: 480 34 479

Provedli jsme audit přiložené konsolidované účetní závěrky společnosti INSIA a.s. sestavené na základě českých účetních předpisů zahrnující rozvahu k 31. prosinci 2015, výkaz zisku a ztráty, přehled o změnách vlastního kapitálu a přehled o peněžních tocích za rok končící k tomuto datu a přílohu této konsolidované účetní závěrky, která obsahuje popis použitých podstatných účetních metod a další vysvětlující informace.

### Odpovědnost statutárního orgánu účetní jednotky za účetní závěrku

Statutární orgán společnosti je odpovědný za sestavení účetní závěrky, která podává věrný a poctivý obraz v souladu s českými účetními předpisy, a za takový vnitřní kontrolní systém, který považuje za nezbytný pro sestavení účetní závěrky tak, aby neobsahovala významné (materiální) nesprávnosti způsobené podvodem nebo chybou.

### Odpovědnost auditora

Naši odpovědností je vyjádřit na základě našeho auditu výrok k této konsolidované účetní závěrce. Audit jsme provedli v souladu se zákonem o auditorech a Mezinárodními auditorskými standardy a souvisejícími aplikačními doložkami Komory auditorů České republiky. V souladu s těmito předpisy jsme povinni dodržovat etické požadavky a naplánovat a provést audit tak, abychom získali přiměřenou jistotu, že účetní závěrka neobsahuje významné (materiální) nesprávnosti.

Audit zahrnuje provedení auditorských postupů k získání důkazních informací o částkách a údajích zveřejněných v účetní závěrce. Výběr postupů závisí na úsudku auditora, zahrnujícím i vyhodnocení rizik významné (materiální) nesprávnosti údajů uvedených v účetní závěrce způsobené podvodem nebo chybou. Při vyhodnocování těchto rizik auditor posoudí vnitřní kontrolní systém relevantní pro sestavení účetní závěrky podávající věrný a poctivý obraz. Cílem tohoto posouzení je navrhnout vhodné auditorské postupy, nikoli vyjádřit se k účinnosti vnitřního kontrolního systému účetní jednotky. Audit též zahrnuje posouzení vhodnosti použitých účetních metod, přiměřenosti účetních odhadů provedených vedením i posouzení celkové prezentace účetní závěrky.

Jsme přesvědčeni, že důkazní informace, které jsme získali, poskytují dostatečný a vhodný základ pro vyjádření našeho výroku.

### Výrok auditora

Podle našeho názoru konsolidovaná účetní závěrka podává věrný a poctivý obraz finanční pozice konsolidačního celku společnosti INSIA a.s. k 31. prosinci 2015 a jeho finanční výkonnosti a peněžních toků za rok končící k tomuto datu v souladu s českými účetními předpisy.

### Zdůraznění skutečnosti

Upozorňujeme na skutečnost uvedenou v bodě 2.13. přílohy účetní závěrky, který popisuje, že dohady na neinkasované výnosové provize a neuhrazené nákladové provize jsou spojeny s vyšší mírou nejistoty než běžné dohady, což vyplývá z podstaty obchodní činnosti konsolidačního celku. Tato skutečnost nepředstavuje modifikaci našeho výroku.

### Ostatní informace

Za ostatní informace se považují informace uvedené v konsolidované výroční zprávě mimo konsolidovanou účetní závěrku a naši zprávu auditora. Za ostatní informace odpovídá vedení společnosti.

Náš výrok ke konsolidované účetní závěrce se k ostatním informacím nevztahuje, ani k nim nevydáváme žádný zvláštní výrok. Přesto je však součástí našich povinností souvisejících s ověřením konsolidované účetní závěrky seznámení se s ostatními informacemi a zvážení, zda ostatní informace uvedené v konsolidované výroční zprávě nejsou ve významném (materiálním) nesouladu s konsolidovanou účetní závěrkou či našimi znalostmi o účetní jednotce získanými během ověřování konsolidované účetní závěrky, zda je konsolidovaná výroční zpráva sestavena v souladu s právními předpisy nebo zda se jinak tyto informace nejeví jako významně (materiálně) nesprávné. Pokud na základě provedených prací zjistíme, že tomu tak není, jsme povinni zjištěné skutečnosti uvést v naší zprávě.

V rámci uvedených postupů jsme v obdržенých ostatních informacích nic takového nezjistili.

V Praze dne 13. května 2016

Auditorská společnost:

Deloitte Audit s.r.o.  
evidenční číslo 079



Statutární auditor:

David Batal  
evidenční číslo 2147

