



INSIA

INSURANCE INTELLIGENCE
& ASSISTANCE



2017

KONSOLIDOVANÁ
VÝROČNÍ ZPRÁVA
SKUPINY INSIA



Obsah

1. Vymezení konsolidačního celku
2. Základní informace o společnostech konsolidačního celku
3. Zpráva představenstva o podnikatelské činnosti
4. Významné události po rozvahovém dni
5. Stručná historie společnosti
6. Zpráva dozorčí rady
7. Finanční informace
- Konsolidovaná účetní závěrka:
 - a. Konsolidovaná rozvaha
 - b. Konsolidovaný výkaz zisku a ztráty
 - c. Konsolidovaný přehled o změnách vlastního kapitálu
 - d. Konsolidovaný přehled o peněžních tocích
 - e. Příloha ke konsolidované účetní závěrce
8. Zpráva o vztazích mezi propojenými osobami
9. Zpráva auditora o ověření konsolidované účetní závěrky k 31. 12. 2017

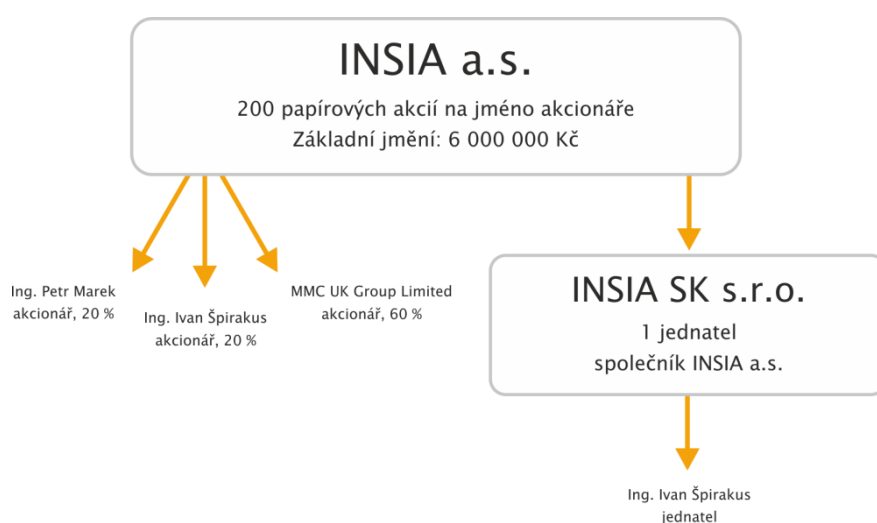
1. Vymezení konsolidačního celku

Konsolidační celek skupiny INSIA tvoří následující společnosti:

Mateřská společnost: INSIA a.s.

Dceřiná společnost: INSIA SK s.r.o.

Schéma propojení:



Společnost vznikla v roce 1992 jako Portfolio Alfa s.r.o., společníky a jednatelem byli Ing. Ivan Špirakus a Ing. Petr Marek. V souvislosti s novým podnikatelským modelem došlo ke změně názvu společnosti v roce 2004 na INSIA s.r.o. V roce 2008 byla společnost s ručením omezeným transformována na akciovou společnost a došlo k navýšení základního kapitálu na 5 mil. Kč. Akcionáři společnosti se ve stejném poměru stali Ing. Ivan Špirakus a Ing. Petr Marek.

Začátkem roku 2010 byla na Slovensku zřízena organizační složka společnosti - INSIA a.s., organizační zložka.

V průběhu téhož roku 2010 byla zřízena dceřiná společnost s ručením omezeným, založená podle slovenského práva pod názvem INSIA SK s.r.o. Jejími jednatelem byli Ing. Ivan Špirakus a Ing. Petr Marek, v roce 2013 Ing. Petr Marek odstoupil z funkce jednatele společnosti a jediným jednatelem je Ing. Ivan Špirakus. Jediným společníkem je INSIA a.s.

V roce 2011 vstoupil do INSIA nový akcionář, společnost MARSH, největší světový pojišťovací makléř. Cílem strategického partnerství obou společností je rozvoj obchodního modelu INSIA v dalších zemích Evropské Unie.

Koncem roku 2012 získala INSIA a.s. 100 % společnosti KYBERIE s.r.o., dodavatele svého informačního systému YETI, a v roce 2013 proběhl projekt fúze sloučením mezi společnostmi jako nástupnickou společností a společností KYBERIE s.r.o. jako zanikající společností. Rozhodným dnem fúze je den 1. 1. 2013.

V rámci projektu fúze zanikající společnost zanikla bez likvidace a její veškeré jmění včetně práv a povinností z pracovněprávních vztahů přešlo na nástupnickou společnost.

Společnost přijala rozhodnutí o provedení výše popsané fúze za účelem zjednodušení organizace své práce a docílení nižších nákladů spojených jak se správou koncernových společností tak při výkonu

vlastní podnikatelské činnosti. Fúze společností byla dokončena k 1. 6. 2013. Ke stejnému datu došlo k navýšení základního kapitálu na 6 mil. Kč.

Dne 2. prosince 2016 obdržela společnost rezignaci pana Richarda Radforda z pozice předsedy dozorčí rady a člena dozorčí rady společnosti INSIA a.s. V roce 2017 byli jmenováni noví členové do statutárních orgánů společnosti. Valná hromada v dubnu 2017 jmenovala nového člena dozorčí rady pana Lukase Herrmannse, který byl následně zvolen předsedou dozorčí rady společnosti. Dále byla z pozice členky představenstva odvolána paní Jana Claudie Maříková, která pak byla opětovně znovu zvolena členkou představenstva společnosti v prosinci 2017.

Na prosincové valné hromadě došlo rovněž k odvolání člena dozorčí rady pana Milana Vlčka a jeho nahrazení novou členkou dozorčí rady paní Viktorií Kompírovou. Dále na svou pozici člena představenstva rezignoval pan Michael Brož, který byl nahrazen novým členem představenstva panem Petrem Podškubkou. Statutární orgány společnosti tak byly plně obsazeny a funkční.

Na valné hromadě v prosinci 2017 byl předběžně projednán návrh fúze společnosti INSIA Europe SE, IČ: 243 13 751 (zanikající společnost) a společnosti INSIA a.s. (nástupnická společnost), která by se měla uskutečnit v průběhu roku 2018.

2. Základní informace o společnostech konsolidačního celku

Název společnosti:	INSIA a.s.
Sídlo:	Vinohradská 151, Praha 3, 130 00
Právní forma:	akciová společnost
Zápis v OR:	vedeném Městským soudem v Praze Oddíl B, vložka 14419
IČ:	48034479
Základní kapitál:	6.000.000,- Kč
Akcie:	200 listinných akcií na jméno o jmenovité hodnotě 30.000,- Kč
Rok založení společnosti:	1992
Hlavní předmět podnikání:	činnost pojišťovacího zprostředkovatele žadatel o povolení k činnosti samostatného zprostředkovatele provozující činnost v přechodném období
Zákonná regulace:	podnikání společnosti je regulováno dle zákona č. 38/2004 Sb. o zprostředkování pojištění, zákona č. 257/2016 Sb. o spotřebitelském úvěru
Registrace ČNB:	000506PM – pojišťovací makléř 000938PA – pojišťovací agent Osvědčení o registraci Sp. zn.: Sp/2012/666/571 Žadatel o povolení k činnosti samostatného zprostředkovatele provozující činnost v přechodném období
Stupeň závislosti:	mateřská společnost
Název společnosti:	INSIA a.s., organizační složka
Sídlo:	Dolné Rudiny 1, 010 01 Žilina
IČ:	45337501
Vedoucí organizační složky:	Ing. Vladimír Matuščin, bytem Rastislavova 1167/5, Púchov
Registrována u NBS pod č:	1270345



Název společnosti:	INSIA SK s.r.o.
IČ:	45660891
DIČ:	SK2023092830
Sídlo:	Laurinská 3, 811 01 Bratislava, Slovenská republika, zapísaná v OR Okresného súdu Bratislava I, Oddiel: Sro, Vložka číslo: 66936/B
Jednatel:	Ing. Ivan Špirakus
Povolení Národnej banky	ODT-12008/2010 zapsaná v seznamu samostatných finančných agentů registru vedeného Národnou bankou Slovensko č. 127035
Stupeň závislosti:	dceřiná společnost
Metoda konsolidace:	plná metoda konsolidace

Organizační struktura společností konsolidačního celku

Pracovněprávní vztahy mezi společnostmi a zaměstnanci jsou upraveny především zákoníkem práce, pracovním řádem a pracovními smlouvami.

V roce 2017 nedošlo k žádné podstatné změně organizační struktury v jednotlivých společnostech.

Společnosti konsolidačního celku neměly v roce 2017 žádné aktivity v oblasti výzkumu a vývoje nebo v oblasti ochrany životního prostředí.

3. Zpráva představenstva o podnikatelské činnosti

Situace v ekonomice

Česká ekonomika zaznamenala dynamický růst, který byl navíc i vyvážený. Podílela se na něm jak domácí, tak zahraniční poptávka. Rostly mzdy i důchody, a domácnosti proto víc utrácely. Zvýšily se také investice. K hospodářskému růstu nejvíc přispěl průmysl, ale dařilo se i službám.

Hrubý domácí produkt České republiky loni stoupl o 4,5 % a byl druhý nejvyšší od krize roku 2009.

Slovenská ekonomika rostla tempem 3,4 %. Inflace za rok 2017 by měla být na úrovni 1,4 %. Vývoj slovenské ekonomiky je příznivý. Silnější investiční aktivita představuje hlavní zdroj zrychlení slovenské ekonomiky.

Situace na pojistném trhu

Z výsledků České asociace pojišťoven za loňský rok vyplývá, že celkový předpis smluvního pojistného vychází ve výši 122,94 mld. Kč. To proti roku 2016 s předpisem pojistného 118,46 mld. Kč představuje růst o 3,8 %, zatímco v roce 2016 trh rostl pouze o 2,1 %.

Trh tak meziročně narostl na předpisu pojistného o výrazných 4,48 mld. Kč, a to především díky růstu neživotního pojištění, kde dochází k uzavírání nových smluv. Stejně jako v loňském roce drží pojistný trh neživotní pojištění, které posílilo o 5,9 %.

Povinné ručení aktuálně posiluje o 4,2 % a tento růst se ještě urychlil zejména ve 4. čtvrtletí 2017. Oproti 2,6% navýšení v roce 2016 se jedná o částečný posun, nicméně růst předepsaného pojistného stále zásadně nepřekonává v posledních letech stabilní 3% tempo nárůstu pojištěných vozidel. Havarijní pojištění si udržuje vysoké tempo růstu (aktuálně +8,4 % proti 9,5 % v roce 2016). Tento pokračující výrazný růst je daný navyšujícím se počtem havarijně pojištěných vozidel.

Životní pojištění po předchozích poklesech začíná velmi mírně růst, když dochází ke změně proti roku 2016 ze 43,66 mld. Kč na 43,69 mld. Kč. Jde zatím o velmi nepatrný nárůst o pouhých 30 mil. Kč, respektive o 0,07 %.

Na Slovensku byl rok 2017 provázen změnami na pojistném trhu, novelou zákona o finančním zprostředkování a finančním poradenství, změny ve vzdělávání jako podstatné součásti výkonu finančního zprostředkování atd.

Určujícím momentem fungování pojistného trhu z pohledu klientů ale i pojišťoven bylo i zavedení 8% odvodu v pojišťovnictví.

Situace na hypotečním trhu

Zájem o financování hypotečním úvěrem byl opět vysoký, k čemuž přispěly stále velmi příznivé úrokové sazby. V celém roce 2017 byla také zřetelná snaha regulátora hypoteční trh brzdit. České banky poskytly za loňský rok lidem zhruba 105 500 hypotečních úvěrů za celkem 216,7 mld. Kč. Proti roku 2016 jde o mírný pokles.

V dubnu 2017 Česká národní banka doporučila omezit poskytování hypoték a neposkytovat hypotéky nad 90 procent LTV (poměr výše úvěru k hodnotě zástavy) a omezení i hypoték nad 80 procent. V srpnu centrální banka zvýšila základní úrokové sazby.

Zákon regulující činnost v oblasti spotřebitelského úvěru zařadil do své působnosti i hypotéky a mikroúvěry do 5.000,- Kč a nové povinnosti při zprostředkování spotřebitelského úvěru. Každý zprostředkovatel spotřebitelského úvěru se musí řídit ustanoveními výše uvedeného zákona a pro výkon této činnosti musí být registrován u příslušného dohledového orgánu, kterým je Česká národní banka.

INSIA podala žádost o registraci Samostatného zprostředkovatele a provozuje tuto činnost jako „žadatel o povolení k činnosti samostatného zprostředkovatele provozující činnost v přechodném období“.

INSIA ke konci roku 2017 měla celkem 500 registrovaných vázaných zástupců, kteří vykonávají zprostředkovatelskou činnost jménem a na účet INSIA.

Výsledky společnosti INSIA

Rok 2017 znamenal pozitivní vývoj pro činnost INSIA, které se velmi dařilo. Společnost dosáhla dle konsolidované účetní závěrky za rok výkony ve výši **795,2 mil. Kč (+9,6 %)** a potvrdila tak dynamický růst tržeb z loňského roku. Na výkony společnosti mělo přitom negativní dopad uvolnění kurzu koruny ze strany ČNB a následně postupné posilování z hodnot kolem 27 Kč/EUR na cca 25,5 Kč/EUR. Celkové snížení tržeb vlivem kurzové ztráty lze odhadnout na cca 15 mil. Kč (při stálém kurzu by tedy tržby dosáhly cca 810 mil. Kč, tj. +11,7 %)

Přes stagnaci na trhu v oblasti hypotečních úvěrů zaznamenala INSIA nárůst ve výši 24 % objemu zprostředkovaných hypoték. Upevnila tak svou pozici na trhu hypotečních specialistů.

I v roce 2017 rozšiřovala INSIA svou síť o nové partnery a firmy. Počet partnerů k 31. 12. 2017 dosáhl v ČR počtu 1203 a na Slovensku 367. Celkem tedy 1570 partnerů sítě INSIA.

Po celé České republice a na Slovensku poskytuje servis klientům přes 370 kanceláří, z nichž podstatná část nese označení INSIA.

Důsledná neustálá kontrola kvality partnerů je jedním ze základních pilířů činnosti společnosti. Na členy sítě INSIA jsou kladeny vysoké nároky, jak po profesní, tak po etické stránce. Z těchto důvodů byla ke konci roku ukončena spolupráce s těmi, kteří požadavky na výkon činnosti v rámci sítě INSIA nesplňovali, a došlo tak k ozdravení členské základny INSIA. Na partnery sítě INSIA jsou kladeny zvýšené nároky na odbornost a při vstupu do sítě jsou pečlivě prověřováni.

Správnost této strategie potvrdilo skvělé umístění společnosti INSIA v prestižní anketě **Pojišťovaci makléř roku**, kdy se v hodnocení pracovníků makléřských odborů pojišťoven umístila INSIA v náročném konkurenci již podruhé na skvělém druhém místě. Jako skupina MARSH/INSIA jsme opět potvrdili druhé místo na trhu i v žebříčku **TOP 30 pojišťovacích makléřů** dle konsolidovaných tržeb, který již pravidelně na podzim zveřejňuje oborový informační server oPojištění.cz.

V průběhu celého roku jsme usilovně pracovali na zvýšení komfortu práce našich partnerů a vytvářeli obchodní nástroje pro zefektivnění prodeje a možnosti jejich dalšího růstu.

INSIA rozšířila své služby členům sítě o novou aplikaci **INSIA ACADEMY** pro chytré telefony se systémem Android. Aplikace reaguje na novou povinnost pro finanční poradce, zprostředkovatele úvěrových produktů, složit odbornou zkoušku podle Zákona o spotřebitelském úvěru. Aplikace splnila svůj účel a přispěla k vysoké úspěšnosti makléřů INSIA u odborných zkoušek. Následně dala INSIA tento skvělý nástroj zdarma k dispozici všem hypotečním poradcům na trhu.



PojištěnáFaktura.cz

V září jsme spustili ve spolupráci s ČSOB Pojišťovnou unikátní „InsurTech“ řešení pojištění jednotlivých faktur proti nezaplacení pro živnostníky a malé firmy. Jednou z hlavních výhod pojištění faktur je kromě jistoty proplacení také odpadnutí starostí s vymáháním pohledávky. **PojištěnáFaktura.cz** je totiž komplexní služba, která zahrnuje aktivní sledování platby, urgenci odběratelů a veškeré kroky spojené s vymáháním pohledávky.



IGNÁC

INTELIGENTNÍ AUTOPOJIŠTĚNÍ

V prosinci jsme představili zcela nový systém **Ignác**, určený ke sjednávání autopojištění, pro makléře sítě INSIA. Jedná se o revoluční novinku. Celý proces je plně on-line na principu webových služeb. V reálném čase porovnává a zpracovává nabídky jednotlivých pojišťoven a umožňuje sjednání pojistné smlouvy bez podpisu klienta. Výjimečná je zejména možnost hodnocení kvality jednotlivých pojišťoven makléři v celé síti a individuální nastavení preferencí.

Během celého roku probíhala řada setkání s partnery sítě INSIA v Čechách i na Slovensku.

Mezi již tradiční akce patří INSIA HYPO DEN - největší setkání se zástupci bank. V pořadí již druhý ročník se konal v pražském hotelu Step. Setkání se účastnilo celkem 140 členů sítě INSIA, kteří si poslechli prezentace 10 zástupců nejvýznamnějších českých bank. INSIA v roce 2017 potvrdila, že v oblasti hypoték je velmi zkušeným partnerem.



INSIA rovněž pro členy sítě připravila tři celodenní setkání se zástupci největších českých stavebních spořitelen, která se uskutečnila v Olomouci a v Praze.

Další akcí, které se mohli poradci sítě INSIA zúčastnit, byl INSIA DEN S PENZÍ. Setkání se uskutečnilo ve dvou termínech v Praze a v Brně. Na setkání zazněly prezentace pěti penzijních společností a poradci se mimo jiného mohli dozvědět o hlavních změnách, kterými penzijní připojištění prošlo v letech 2016 a 2017.

Akce v podobném duchu se konaly i na Slovensku.

Ve dnech 20. a 21. 4. 2017 se v žilinském hotelu Holiday Inn konal již třetí ročník konference INSIA MARKET pro členy sítě INSIA SK.

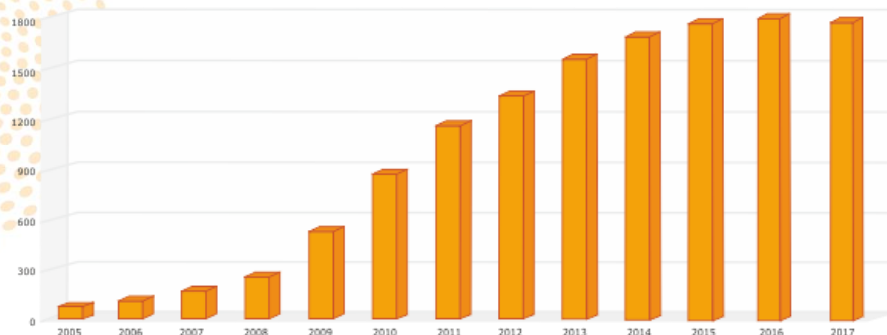
Konference se zúčastnilo 136 účastníků z řad koordinátorů a makléřů sítě INSIA SK, zástupců pojišťoven a odborných organizací a v neposlední řadě vedení pražské centrály INSIA.

INSIA MARKET tradičně vytvořil prostor pro prezentaci nejnovějších poznatků a zkušeností v oblasti pojišťovnictví na Slovensku a umožnil odbornou diskuzi účastníků konference.



Počet partnerů sítě INSIA

V roce 2017 jsme se věnovali zkvalitnění služeb a s tím související optimalizaci členské základny. Počet partnerů k 31. 12. 2017 dosáhl v ČR počtu 1203 a na Slovensku 367. Celkem tedy 1570 partnerů sítě INSIA.



Významná ocenění

INSIA obhájila stříbrné místo v prestižní anketě Pojišťovací makléř roku 2016.

Společně se skupina INSIA/MARSH umístila dle serveru oPojištění.cz stejně jako v předchozím roce na druhém místě v žebříčku Top 30 největších pojišťovacích makléřů v ČR v roce 2016 a vykázala růst ve výši 13,8 % tržeb.

Také v roce 2017 jsme aktivně rozvíjeli obchodní strategii a nadále usilujeme o dosažení nejvyšší pozice v obou žebříčcích.



TOP 30 POJIŠŤOVACÍCH MAKLEŘŮ ZA ROK 2016					
		TRŽBY Z PRODEJE VÝROBKŮ A SLUŽEB / VÝKONY (částky v celých tisících Kč)			
		ROK		ROZDÍL	
	NÁZEV SPOLEČNOSTI	2016	2015	tis. Kč	%
1.	RENOMIA, a. s.	1 023 981	840 386	183 595	21,9 ↑
2.	MARSH, s.r.o. / INSIA a.s.	896 755	788 296	108 459	13,8 ↑
3.	Aon Central and Eastern Europe a.s.	603 659	539 463	64 196	11,9 ↑
4.	RESPECT, a.s. 1*)	388 685	338 736	49 949	14,8 ↑
5.	OK GROUP a.s. 2*)	342 116	294 167	47 949	16,3 ↑
6.	ČSOB Leasing pojišťovací makléř, s.r.o.	272 904	235 698	37 206	15,8 ↑
7.	UniCredit pojišťovací makléřská spol. s r.o.	206 701	185 213	21 488	11,6 ↑
8.	Pojišťovací makléřství INPOL a.s.	122 868	138 352	-15 484	-11,2 ↓
9.	SATUM CZECH spol. s r.o.	115 964	114 118	1 846	1,6 ↑
10.	IMG a.s.	89 118	89 088	30	0,03 ↑
11.	Modul Servis s.r.o.	82 935	82 380	555	0,7 ↑
12.	GrECo JLT Czech Republic s.r.o.	72 556	68 371	4 185	6,1 ↑
13.	F I X U M a.s.	67 673	71 926	-4 253	-5,9 ↓
14.	PETRISK INTERNATIONAL a.s.	63 705	58 011	5 694	9,8 ↑
15.	MAI INSURANCE BROKERS, s.r.o.	52 800	54 639	-1 839	-3,4 ↓
16.	INIS s.r.o.	50 507	52 194	-1 687	-3,2 ↓
17.	Sillet Group a.s.	47 143	46 069	1 074	2,3 ↑
18.	Čáseňský & Hlavatý, s.r.o.	37 422	35 654	1 768	5,0 ↑
19.	Broker Team a.s.	37 295	29 300	7 995	27,3 ↑
20.	Steiner & Makovec, s. r. o.	36 733	34 885	1 848	5,3 ↑
21.	Němec & partners, a.s.	36 101	33 915	2 186	6,5 ↑
22.	NPS Group s.r.o.	33 927	32 213	1 714	5,3 ↑
23.	e-Finance, a.s.	29 346	15 308	14 038	91,7 ↑
24.	IBS-GROUP S.E.	28 470	31 012	-2 542	-8,2 ↓
25.	BUCKLEY ASSOCIATES, a.s.	25 420	28 041	-2 621	-9,4 ↓
26.	Moraviatel a.s. 3*)	25 388	22 500	2 888	12,8 ↑
27.	MAPOR spol. s r.o.	22 058	21 918	140	0,6 ↑
28.	HELIA & PARTNERS s.r.o.	20 224	20 721	-497	-2,4 ↓
29.	MF Turnov s.r.o.	18 800	16 727	2 073	12,4 ↑
30.	První moravská brokerská společnost, s. r. o.	16 592	18 161	-1 569	-8,6 ↓

Rovněž na Slovensku získala INSIA v roce 2017 různá ocenění za svou práci.

Od **Generali Poistovny** získala ocenění hned v několika kategoriích: Skokan roka v medzioročnom náraste, Poistenie podnikateľov v novej produkcii – 2. miesto, Cestovné poistenie – 2. miesto, Motor – 2. miesto, Personálny majetok – 2. miesto.

INSIAFEST 2017 – TOP Hotel Praha – 9. odborná konference

Každoroční setkání členů sítě INSIA proběhlo ve dnech 19. – 20. 10. 2017. Již 9. ročník odborné konference se konal v TOP Hotelu v Praze. Celkem se jej zúčastnilo 213 registrovaných účastníků spolu se zástupci partnerů konference. Hlavním mottem konference s horolezeckou tematikou bylo: **„Společně na vrchol“**.

Generálním partnerem 9. ročníku konference byla Generali Pojišťovna a.s. a Generali Poistovňa a.s.



Konferenci zahájil Ing. Ivan Špirakus, generální ředitel a místopředseda představenstva INSIA a.s. Ve své prezentaci zhodnotil úspěšné působení společnosti INSIA na trhu a představil jak novinky v aplikaci Yeti Mobile, tak i nový produkt **INSIA Pojištění faktur** pro podnikatele, který je revolučním produktem na našem trhu.

Účastníky INSIAFESTu pozdravil i Lukas Herrmanns, CEO MARSH Central & Eastern Europe. V rámci úvodního programu vystoupili také zástupci Generali Pojišťovny, pan Pavel Menci, generální ředitel a paní Dagmar Hladíková, ředitelka podpory makléřů. Za slovenskou Generali Poistovňu promluvil pan Juraj Jurčík, náměstek generálního ředitele pro oblast obchodu.

Poutavým zpestřením mezi odbornými částmi konference byla přednáška úspěšné české horolezkyňe Soni Bošťíkové. Účastníkům konference se zaujetím vyprávěla o svých zážitcích z dosahování himálajských vrcholů.

Jako každoročně následovaly bloky odborných přednášek, ze kterých si mohli účastníci vybrat a načerpat nové informace.

Příjemným ukončením dne byl slavnostní večer spojený s oslavou 25. výročí vzniku INSIA a.s. Během slavnostního večera byly předány ceny TOP obchodníkům za Českou a Slovenskou republiku. V rámci večerní části konference se také konala tradiční tombola. Výtěžek z tomboly byl rekordní, vybralo se úctyhodných 40 000 Kč. Celý výtěžek z tomboly byl věnován již tradičně na projekt Adopce na dálku.



Oslavy 25 let INSIA v České republice – Divadlo na Vinohradech

Rok 2017 byl pro společnost INSIA a.s. významným také proto, že dovršila 25 let od svého založení.

Dne 20. 10. 2017 proběhl v Divadle na Vinohradech slavnostní večer, kam byli pozváni zástupci partnerských pojišťoven a bank, významní členové sítě INSIA a také zaměstnanci centrály.

Součástí oslavy čtvrt století makléřské sítě INSIA byla úspěšná divadelní hra Pygmalion.

Po skončení představení následovalo rozkrojení dortu a slavnostní raut. Pro účastníky byl připraven fotokoutek, kde se mohli vyfotografovat na památku a hotové fotografie poté i s originálním přáním umístit do kroniky.



Mgr. Petra Fenclová
předsedkyně představenstva

Ing. Ivan Špirakus
místopředseda představenstva

4. Významné události po rozvahovém dni

Po rozvahovém dni nenastaly žádné významné události.

5. Stručná historie společnosti

Společnost vznikla **v roce 1992** jako Portfolio Alfa s.r.o. a stala se jedním z prvních registrovaných pojišťovacích makléřů v tehdejší Československu. Zpočátku se věnovala především pojištění majetku občanů, postupně si vybudovala i široké portfolio klientů v pojištění průmyslových a podnikatelských rizik a dosáhla pevného postavení mezi významnými makléři na českém trhu.

V roce 2000, v době světového rozmachu internetu, učinila společnost zásadní rozhodnutí a začala vyvíjet vlastní provozní systém YETI, založený plně na internetových technologiích. Tento unikátní systém se **v roce 2004** stal základem pro budování sítě pojišťovacích makléřů. Po vstupu ČR do EU začaly platit nové a přísnější podmínky regulace činnosti zprostředkovatelů pojištění. V souvislosti s novým podnikatelským modelem došlo také ke změně názvu společnosti na INSIA s.r.o.

K několika prvním makléřům, kteří vstoupili do sítě INSIA na počátku, se rychle přidávali další a projekt vzájemné spolupráce a sdílení společného centra služeb potvrdil **během roku 2005** svůj smysl a životaschopnost. Společnost dosáhla v tomto roce nárůstu výnosů o 112 %.

V roce 2006 se poprvé umístila v prestižním žebříčku Deloitte Technology FAST 50 CE, tedy mezi 50 nejrychleji rostoucími společnostmi v regionu střední Evropy, které pro svůj růst využívají vlastní unikátní technologii.

V roce 2008 byla společnost s ručením omezeným transformována na akciovou společnost a došlo k navýšení základního kapitálu na 5 mil. Kč a INSIA si tak vytvořila předpoklady k dalšímu úspěšnému rozvoji.

Významný krok učinila INSIA **v roce 2009** v oblasti odborného vzdělávání svých členů. V roce 2009 se v hotelu Jana v Přerově konala první odborná konference sítě pojišťovacích makléřů INSIA. Více než 200 účastníků, členů sítě INSIA z Česka i Slovenska a pozvaných hostů, zcela zaplnilo konferenční prostory. Výroční odborná konference se postupně stala důležitou součástí systému odborného vzdělávání v INSIA.

Začátkem **roku 2010** byla na Slovensku zřízena organizační složka společnosti a v průběhu téhož roku ji následovala dceřiná společnost s ručením omezeným, založená podle slovenského práva pod názvem INSIA SK s.r.o. Založení této společnosti umožnilo další rozvoj a podporu zprostředkovatelské činnosti na Slovensku a od roku 2011 je hlavní část činnosti INSIA na Slovensku vykonávána prostřednictvím této dceřiné společnosti.

V září 2010 nasadila INSIA do ostrého provozu druhou generaci jedinečného systému pro makléře YETI NG se zcela novým uživatelským rozhraním a intuitivním ovládáním.

Další nárůst počtu členů sítě si vyžádal přijetí nových zaměstnanců, kteří se věnují jejich podpoře. Proto se společnost na jaře 2011 přestěhovala do moderních kancelářských prostor v Atriu Flóra v Praze na Vinohradech.

V roce 2011 vstoupil do INSIA nový akcionář, společnost MARSH, největší světový pojišťovací makléř. Cílem strategického partnerství obou společností je rozvoj obchodního modelu INSIA v dalších zemích Evropské Unie.

Koncem **roku 2012** získala INSIA 100% obchodní podíl společnosti KYBERIE s.r.o., dlouholetého dodavatele informačního systému YETI, a stala se technologickou jedničkou mezi makléři.

V roce 2013 byl uskutečněn projekt fúze sloučením mezi společností jako nástupnickou společností a společností KYBERIE s.r.o. jako zanikající společností. Rozhodným dnem fúze je den 1. 1. 2013. Tým vývojářů se tak začlenil do společnosti a nadále pracuje na vývoji on-line systému YETI, jedinečného systému pro práci mezinárodní sítě makléřů.

V závěru roku získal strategický partner MARSH 60% podíl ve společnosti a INSIA se tak zařadila do skupiny MMC jako součást konsolidovaného celku.

V roce 2014 spustila INSIA pro své makléře aplikaci Yeti mobile pro telefony s operačním systémem Android. Makléři tak mají kontakty na klienty a své emaily neustále po ruce, což zvyšuje kvalitu jejich služeb.

Rok 2015 přinesl novou generaci našeho základního systému, a to YETI 3.0 v nové grafické podobě a s řadou nových funkcí pro další podporu celé sítě a péče o klienty.

Se skupinou „otců zakladatelů“ jsme oslavili 10 let jejich působení v síti INSIA a poděkovali tak partnerům, kteří se významně zasloužili o vznik celé sítě.

Rok 2016 byl ve znamení produktových inovací. Ve spolupráci s MARSH a pojišťovnou AIG jsme připravili cestovní pojištění pro zaměstnance firem INSIA Travel, včetně on-line nástroje na sjednávání smluv pro naše makléře. Ve druhé polovině roku pak INSIA uvedla ve spolupráci se skupinou AXA na český trh specializovaný produkt pro sběratele umění, AXA ART.

6. Zpráva dozorčí rady

Dozorčí rada vykonávala svou činnost v souladu se stanovami společnosti. Valnou hromadou jí nebyly uloženy žádné speciální úkoly pro příští období. Dozorčí rada plnila své úkoly v souladu se zákonem o obchodních korporacích.

Konsolidovaná účetní závěrka byla ověřena rovněž firmou Deloitte Audit s.r.o., se sídlem Karolinská 654/2, 186 00 Praha 8 – Karlín, která potvrdila, že konsolidovaná účetní závěrka podává věrný a poctivý obraz aktiv a pasiv společnosti INSIA a.s. k 31. 12. 2017 a nákladů a výnosů a výsledku jejího hospodaření a peněžních toků za rok končící 31. 12. 2017 v souladu s českými standardy účetního výkaznictví.

Dozorčí rada žádné připomínky neshledala a souhlasí s výroky auditorů.

Dozorčí rada nemá připomínky ke konsolidované výroční zprávě za rok 2017 a doporučila valné hromadě schválit účetní závěrku společnosti a konsolidovanou účetní závěrku za rok 2017.

Lukas Herrmanns

Předseda dozorčí rady

7. Finanční informace

Údaje konsolidované účetní závěrky vycházejí z účetních písemností účetních jednotek zařazených do konsolidace a z dalších podkladů, které má konsolidující účetní jednotka k dispozici. Hodnotové údaje jsou vykázány v Kč, pokud není uvedeno jinak.

Konsolidovaná účetní závěrka:

- a. Konsolidovaná rozvaha
- b. Konsolidovaný výkaz zisku a ztráty
- c. Konsolidovaný přehled o změnách vlastního kapitálu
- d. Konsolidovaný přehled o peněžních tocích
- e. Příloha ke konsolidované účetní závěrce

KONSOLIDOVANÁ ÚČETNÍ ZÁVĚRKA K 31. PROSINCI 2017

Název společnosti: INSIA a.s.

Sídlo: Vinohradská 2828/151, Žižkov, 130 00 Praha 3

Právní forma: akciová společnost

IČO: 480 34 479

Součástí konsolidované účetní závěrky:

Konsolidovaná rozvaha



Konsolidovaný výkaz zisku a ztráty

Konsolidovaný přehled o změnách vlastního kapitálu

Konsolidovaný přehled o peněžních tocích

Konsolidovaná příloha

Konsolidovaná účetní závěrka byla sestavena dne 31. března 2018.

Statutární orgán účetní jednotky	Podpis
Ing. Ivan Špirakus, místopředseda představenstva	
Ing. Radek Havlena, finanční ředitel	

ROZVAHA
v plném rozsahu

INSIA a.s.
IČO 480 34 479

k datu
31.12.2017
(v tisících Kč)

Vinohradská 2828/151
130 00 Praha 3 - Žižkov

		31.12.2017			31.12.2016
		Brutto	Korekce	Netto	Netto
	AKTIVA CELKEM	438 906	81 944	356 962	328 397
B.	Dlouhodobý majetek	113 920	68 041	45 879	63 770
<i>B.I.</i>	<i>Dlouhodobý nehmotný majetek</i>	<i>73 126</i>	<i>46 828</i>	<i>26 298</i>	<i>41 280</i>
B.I.2.	<i>Ocenitelná práva</i>	<i>73 126</i>	<i>46 828</i>	<i>26 298</i>	<i>34 939</i>
B.I.2.1.	Software	73 126	46 828	26 298	34 939
B.I.5.	<i>Poskytnuté zálohy na dlouhodobý nehmotný majetek a nedokončený dlouhodobý nehmotný majetek</i>				<i>6 341</i>
B.I.5.2.	Nedokončený dlouhodobý nehmotný majetek				6 341
<i>B.II.</i>	<i>Dlouhodobý hmotný majetek</i>	<i>40 794</i>	<i>21 213</i>	<i>19 581</i>	<i>22 490</i>
B.II.1.	<i>Pozemky a stavby</i>	<i>1 574</i>	<i>280</i>	<i>1 294</i>	<i>1 347</i>
B.II.1.2.	Stavby	1 574	280	1 294	1 347
B.II.2.	Hmotné movité věci a jejich soubory	13 841	12 473	1 368	2 512
B.II.3.	Oceňovací rozdíl k nabytému majetku	25 379	8 460	16 919	18 611
B.II.5.	<i>Poskytnuté zálohy na dlouhodobý hmotný majetek a nedokončený dlouhodobý hmotný majetek</i>				<i>20</i>
B.II.5.2.	Nedokončený dlouhodobý hmotný majetek				20
C.	Oběžná aktiva	289 086	13 903	275 183	242 252
<i>C.II.</i>	<i>Pohledávky</i>	<i>166 103</i>	<i>13 903</i>	<i>152 200</i>	<i>141 323</i>
<i>C.II.1.</i>	<i>Dlouhodobé pohledávky</i>	<i>14 865</i>		<i>14 865</i>	<i>15 892</i>
C.II.1.4.	Odložená daňová pohledávka	14 865		14 865	15 892
<i>C.II.2.</i>	<i>Krátkodobé pohledávky</i>	<i>151 238</i>	<i>13 903</i>	<i>137 335</i>	<i>125 431</i>
C.II.2.1.	Pohledávky z obchodních vztahů	19 886	13 903	5 983	11 790
C.II.2.4.	<i>Pohledávky - ostatní</i>	<i>131 352</i>		<i>131 352</i>	<i>113 641</i>
C.II.2.4.4.	Krátkodobé poskytnuté zálohy	2 111		2 111	2 156
C.II.2.4.5.	Dohadné účty aktivní	127 304		127 304	107 478
C.II.2.4.6.	Jiné pohledávky	1 937		1 937	4 007
<i>C.IV.</i>	<i>Peněžní prostředky</i>	<i>122 983</i>		<i>122 983</i>	<i>100 929</i>
C.IV.2.	Peněžní prostředky na účtech	122 983		122 983	100 929
D.	Časové rozlišení	35 900		35 900	22 375
D.1.	Náklady příštích období	598		598	594
D.2.	Komplexní náklady příštích období	9 613		9 613	
D.3.	Příjmy příštích období	25 689		25 689	21 781

		31.12.2017	31.12.2016
	PASIVA CELKEM	356 962	328 397
A.	Vlastní kapitál	106 768	88 465
<i>A.I.</i>	<i>Základní kapitál</i>	6 000	6 000
A.I.1.	Základní kapitál	6 000	6 000
<i>A.II.</i>	<i>Ážio a kapitálové fondy</i>	8 749	8 800
A.II.2.	Kapitálové fondy	8 749	8 800
A.II.2.1.	Ostatní kapitálové fondy	9 065	9 065
A.II.2.5.	Rozdíly z ocenění při přeměnách obchodních korporací (+/-)	-316	-265
<i>A.III.</i>	<i>Fondy ze zisku</i>	1 231	1 229
A.III.1.	Ostatní rezervní fondy	1 200	1 200
A.III.2.	Statutární a ostatní fondy	31	29
<i>A.IV.</i>	<i>Výsledek hospodaření minulých let (+/-)</i>	72 436	48 959
A.IV.1.	Nerozdělený zisk minulých let	72 436	78 253
A.IV.3.	Jiný výsledek hospodaření minulých let (+/-)		-29 294
A.V.	<i>Výsledek hospodaření běžného účetního období (+/-)</i>	18 352	23 477
B.+C.	Cizí zdroje	247 444	234 586
B.	Rezervy	1 425	1 248
B.IV.	Ostatní rezervy	1 425	1 248
C.	Závazky	246 019	233 338
<i>C.I.</i>	<i>Dlouhodobé závazky</i>	24 434	5 633
C.I.2.	Závazky k úvěrovým institucím		57
C.I.8.	Odložený daňový závazek	4 337	5 576
C.I.9.	<i>Závazky - ostatní</i>	20 097	
C.I.9.3.	Jiné závazky	20 097	
<i>C.II.</i>	<i>Krátkodobé závazky</i>	221 585	227 705
C.II.2.	Závazky k úvěrovým institucím	57	490
C.II.4.	Závazky z obchodních vztahů	26 002	54 019
C.II.8.	<i>Závazky ostatní</i>	195 526	173 196
C.II.8.3.	Závazky k zaměstnancům	2 061	2 192
C.II.8.4.	Závazky ze sociálního zabezpečení a zdravotního pojištění	1 167	1 129
C.II.8.5.	Stát - daňové závazky a dotace	7 592	4 639
C.II.8.6.	Dohadné účty pasivní	158 632	125 767
C.II.8.7.	Jiné závazky	26 074	39 469
D.	Časové rozlišení pasiv	2 750	5 346
D.1.	Výdaje příštích období	2 750	5 346

VÝKAZ ZISKU A ZTRÁTY

v druhovém členění

INSIA a.s.
IČO 480 34 479

období končící k
31.12.2017
(v tisících Kč)

Vinohradská 2828/151
130 00 Praha 3 - Žižkov

		Období do 31.12.2017	Období do 31.12.2016
I.	Tržby z prodeje výrobků a služeb	795 151	725 175
A.	Výkonová spotřeba	714 264	646 739
A.2.	Spotřeba materiálu a energie	2 426	1 999
A.3.	Služby	711 838	644 740
C.	Aktivace (-)		-5 985
D.	Osobní náklady	44 981	39 279
D.1.	Mzdové náklady	33 048	28 575
D.2.	Náklady na sociální zabezpečení, zdravotní pojištění a ostatní náklady	11 933	10 704
D.2.1.	Náklady na sociální zabezpečení a zdravotní pojištění	10 993	9 670
D.2.2.	Ostatní náklady	940	1 034
E.	Úpravy hodnot v provozní oblasti	13 052	12 996
E.1.	Úpravy hodnot dlouhodobého nehmotného a hmotného majetku	11 984	12 166
E.1.1.	Úpravy hodnot dlouhodobého nehmotného a hmotného majetku - trvalé	11 984	12 166
E.3.	Úpravy hodnot pohledávek	1 068	830
III.	Ostatní provozní výnosy	827	1 495
III.1.	Tržby z prodaného dlouhodobého majetku	397	142
III.2.	Tržby z prodaného materiálu		22
III.3.	Jiné provozní výnosy	430	1 331
F.	Ostatní provozní náklady	-2 621	1 841
F.1.	Zůstatková cena prodaného dlouhodobého majetku	243	24
F.3.	Daně a poplatky	66	44
F.4.	Rezervy v provozní oblasti a komplexní náklady příštích období	-3 512	251
F.5.	Jiné provozní náklady	582	1 522
*	Provozní výsledek hospodaření (+/-)	26 302	31 800
VI.	Výnosové úroky a podobné výnosy		15
VI.2.	Ostatní výnosové úroky a podobné výnosy		15
J.	Nákladové úroky a podobné náklady	20	55
J.2.	Ostatní nákladové úroky a podobné náklady	20	55
VII.	Ostatní finanční výnosy	498	76
K.	Ostatní finanční náklady	1 927	326
*	Finanční výsledek hospodaření (+/-)	-1 449	-290
**	Výsledek hospodaření před zdaněním (+/-)	24 853	31 510
L.	Daň z příjmů	6 501	8 033
L.1.	Daň z příjmů splatná	9 137	7 640
L.2.	Daň z příjmů odložená (+/-)	-2 636	393
**	Výsledek hospodaření po zdanění (+/-)	18 352	23 477
***	Výsledek hospodaření za účetní období (+/-)	18 352	23 477
*	Čistý obrát za účetní období	796 476	726 761

**PŘEHLED O ZMĚNÁCH
VLASTNÍHO KAPITÁLU**

**INSIA a.s.
IČO 480 34 479**

k datu
31.12.2017
(v tisících Kč)

Vinohradská 2828/151
130 00 Praha 3 - Žižkov

	Základní kapitál	Kapitálové fondy	Rezervní fondy, nedělitelný fond a ostatní fondy ze zisku	Nerozdělený zisk minulých let	Jiný výsledek hospodaření minulých let	Výsledek hospodaření běžného účetního období	VLASTNÍ KAPITÁL CELKEM
Stav k 31.12.2015	6 000	8 956	1 225	78 829	-29 294	-728	65 665
Rozdělení výsledku hospodaření				-728		728	
Rozdíly z kurzových přepočtů		-156	4	152			
Výsledek hospodaření za běžné období						23 477	23 477
Stav k 31.12.2016	6 000	8 800	1 229	78 253	-29 294	23 477	88 465
Rozdělení výsledku hospodaření				-5 817	29 294	-23 477	
Rozdíly z kurzových přepočtů		-51	2				-49
Výsledek hospodaření za běžné období						18 352	18 352
Stav k 31.12.2017	6 000	8 749	1 231	72 436		18 352	106 768

PŘEHLED O PENĚŽNÍCH TOCÍCH (CASH FLOW)

INSIA a.s.
IČO 480 34 479

období končící k
31.12.2017
(v tisících Kč)

Vinohradská 2828/151
130 00 Praha 3 - Žižkov

		Období do 31.12.2017	Období do 31.12.2016
P.	Počáteční stav peněžních prostředků a peněžních	100 929	64 112
	<i>Peněžní toky z hlavní výdělečné činnosti (provozní činnost)</i>		
Z.	Výsledek hospodaření před zdaněním	24 853	31 510
A.1.	Úpravy o nepeněžní operace	9 823	7 250
A.1.1.	Odpisy stálých aktiv	11 984	12 166
A.1.2.	Změna stavu opravných položek a rezerv	1 245	1 147
A.1.3.	Zisk (ztráta) z prodeje stálých aktiv	-154	-118
A.1.5.	Nákladové a výnosové úroky	20	40
A.1.6.	Opravy o ostatní nepeněžní operace	-3 272	-5 985
A.*	Čistý provozní peněžní tok před změnami pracovního	34 676	38 760
A.2.	Změna stavu pracovního kapitálu	-3 460	9 869
A.2.1.	Změna stavu pohledávek a časového rozlišení aktiv	-24 887	-3 800
A.2.2.	Změna stavu závazků a časového rozlišení pasív	21 427	13 669
A.**	Čistý provozní peněžní tok před zdaněním	31 216	48 629
A.3.	Vyplacené úroky	-20	-55
A.4.	Přijaté úroky		15
A.5.	Zaplacená daň z příjmů za běžnou činnost	-8 323	-10 232
A.***	Čistý peněžní tok z provozní činnosti	22 873	38 357
	<i>Peněžní toky z investiční činnosti</i>		
B.1.	Výdaje spojené s nabytím stálých aktiv	-677	-388
B.2.	Příjmy z prodeje stálých aktiv	397	142
B.***	Čistý peněžní tok z investiční činnosti	-280	-246
	<i>Peněžní toky z finančních činností</i>		
C.1.	Změna stavu závazků z financování	-539	-1 294
C.***	Čistý peněžní tok z finanční činnosti	-539	-1 294
F.	Čistá změna peněžních prostředků a peněžních ekvivalentů	22 054	36 817
R.	Konečný stav peněžních prostředků a peněžních	122 983	100 929



**PŘÍLOHA KE KONSOLIDOVANÉ ÚČETNÍ ZÁVĚRCE
SKUPINY INSIA ZA ROK 2017**

OBSAH

OBECNÉ ÚDAJE

VYMEZENÍ KONSOLIDAČNÍHO CELKU
ZALOŽENÍ A CHARAKTERISTIKA KONSOLIDUJÍCÍ SPOLEČNOSTI
ORGANIZAČNÍ STRUKTURA KONSOLIDUJÍCÍ SPOLEČNOSTI
PŘEDSTAVENSTVO A DOZORČÍ RADA K ROZVAHOVÉMU DNI
IDENTIFIKACE SKUPINY
FÚZE SE SPOLEČNOSTÍ KYBERIE S.R.O.

ÚČETNÍ METODY

DLOUHODOBÝ HMOTNÝ A NEHMOTNÝ MAJETEK
FINANČNÍ MAJETEK
ZÁSoby
POHLEDÁVKY
ZÁVAZKY
ÚVĚRY
REZERVY
KOMPLEXNÍ NÁKLADY PŘÍŠTÍCH OBDOBÍ
PŘEPOČTY ÚDAJŮ V CIZÍCH MĚNÁCH NA ČESKOU MĚNU
FINANČNÍ LEASING
VÝNOSY
NÁKLADY NA PROVIZE PARTNERŮM
KAUČNÍ KONTO
POUŽITÍ ODHADŮ
METODY KONSOLIDACE
PŘEHLED O PENĚŽNÍCH TOCÍCH

DOPLŇUJÍCÍ ÚDAJE

DLOUHODOBÝ NEHMOTNÝ MAJETEK (DNM)
DLOUHODOBÝ HMOTNÝ MAJETEK (DHM)
DLOUHODOBÉ POHLEDÁVKY
KRÁTKODOBÉ POHLEDÁVKY
DOHADNÉ ÚČTY AKTIVNÍ
VLASTNÍ KAPITÁL
REZERVY
DLOUHODOBÉ ZÁVAZKY
KRÁTKODOBÉ ZÁVAZKY
OSTATNÍ ZÁVAZKY NEVYKÁZANÉ V ROZVAZE
BANKOVNÍ ÚVĚRY
ČASOVÉ ROZLIŠENÍ PASIVNÍ
ODLOŽENÁ DAŇ Z PŘÍJMŮ
ZAMĚSTNANCI, VEDENÍ SKUPINY A STATUTÁRNÍ ORGÁNY
SLUŽBY
VZTAHY SE SPŘÍZNĚNÝMI SUBJEKTY
CELKOVÉ NÁKLADY NA ODMĚNY STATUTÁRNÍMU AUDITOROVI/AUDITORSKÉ SPOLEČNOSTI
UDÁLOSTI, KTERÉ NASTALY PO DATU ÚČETNÍ ZÁVĚRKY

OBECNÉ ÚDAJE

Vymezení konsolidačního celku

Konsolidační celek (dále jen skupina) tvoří mateřská (konsolidující) společnost a dceřiná společnost, které splňují stanovené podmínky.

Mateřskou společností je: INSIA a.s., Vinohradská 2828/151, Žižkov, 130 00 Praha 3, IČO 48034479

Dceřinou společností zahrnutou do konsolidačního celku a konsolidované plnou metodou:

INSIA SK s.r.o., Laurinská 3, 811 01 Bratislava, IČO 45660891 podíl 100% - rozhodující.

Datum účetních závěrek společností zahrnutých do konsolidačního celku:

INSIA a.s. – 31. 12. 2017

INSIA SK s.r.o. – 31. 12. 2017

Založení a charakteristika konsolidující společnosti

INSIA a.s. (dále jen „společnost“) byla založena společenskou smlouvou jako společnost s ručením omezeným a vznikla zapsáním do obchodního rejstříku soudu v Praze dne 24. 11. 1992. Na základě rozhodnutí valné hromady ze 17. 6. 2008 došlo k přeměně na akciovou společnost. Předmětem podnikání společnosti je činnost zprostředkovatele pojištění, poskytování nebo zprostředkování spotřebitelského úvěru, činnost investičního zprostředkovatele a výroba, obchod a služby neuvedené v přílohách 1 až 3 živnostenského zákona.

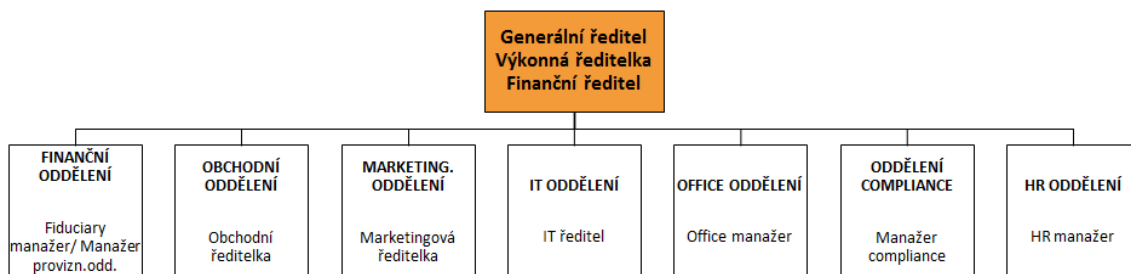
Fyzické a právnické osoby podílející se více než 20 % na základním kapitálu společnosti a výše jejich podílu jsou uvedeny v následující tabulce:

Akcionář/ Společník	% podíl na základním kapitálu
Ing. Ivan Špirakus	20
Ing. Petr Marek	20
MMC UK Group limited	60
Celkem	100

Změny a dodatky v obchodním rejstříku v uplynulém účetním období:

- změna sídla – zapsáno 8. 7. 2017
- člen představenstva Michael Brož – vymazáno 18. 1. 2018 (den zániku členství 11. 11. 2017)
- člen představenstva Ing. Petr Podškubka – zapsáno 18. 1. 2018 (den vzniku členství 11. 12. 2017)
- předseda dozorčí rady Richard Arthur Radford – vymazáno 17. 1. 2017
- člen dozorčí rady Milan Vlček – vymazáno 18. 1. 2018 (den zániku členství 11. 12. 2017)
- předseda dozorčí rady Lukas Waldemar Herrmanns – zapsáno 8. 7. 2017
- člen dozorčí rady Viktória Kompírová – zapsáno 18. 1. 2018 (den vzniku členství 11. 12. 2017)

Organizační struktura konsolidující společnosti



Představenstvo a dozorčí rada k rozvahovému dni

	Funkce	Jméno
Představenstvo	Předseda	Petra Fenclová
	Místopředseda	Ivan Špirakus
	Člen	Radek Havlena
		Petr Podškubka
		Jana Claudie Maříková
Dozorčí rada	Předseda	Lukas Waldemar Herrmanns
	Místopředseda	Jitka Ferešová
	Člen	Karin Gromanová
		Viktória Kompírová
		Tomáš Žuffa

Identifikace skupiny

Konsolidující společnost vznikla v roce 1992 jako Portfolio Alfa s.r.o., společníky a jednatelem byli Ing. Ivan Špirakus a Ing. Petr Marek.

V souvislosti s novým podnikatelským modelem došlo ke změně názvu společnosti od roku 2005 na INSIA s.r.o.

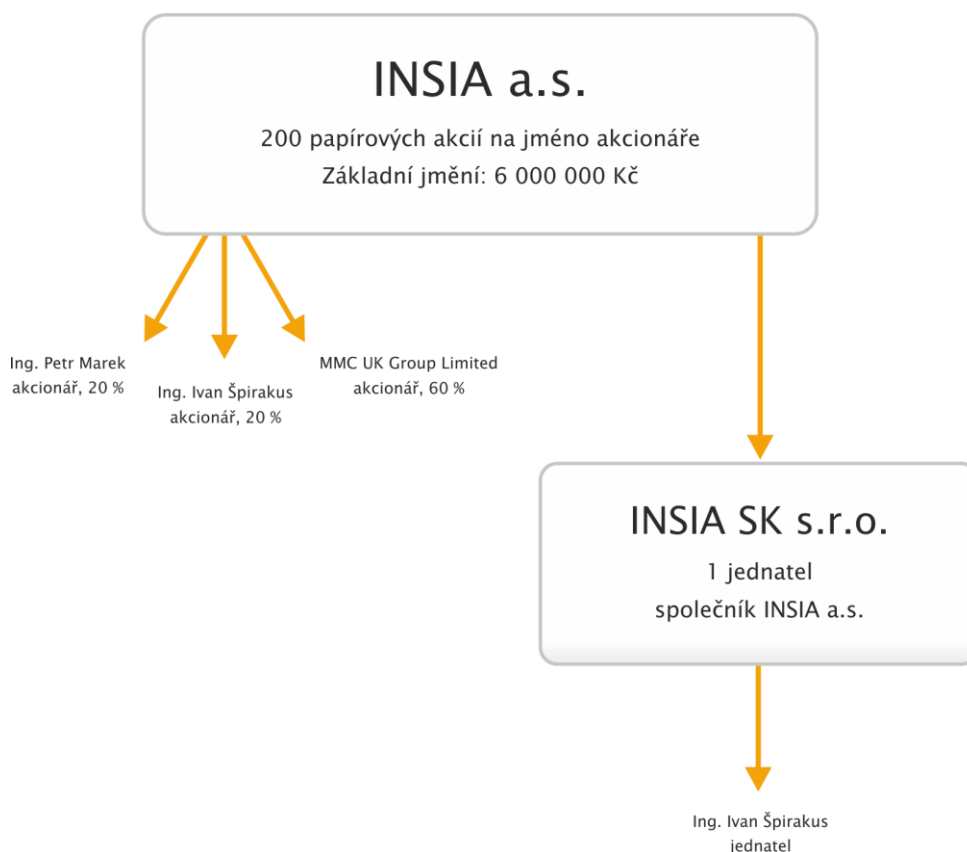
V roce 2008 byla společnost s ručením omezeným transformována na akciovou společnost a došlo k navýšení základního kapitálu na 5 mil. Kč.

Akcionáři společnosti se ve stejném poměru stali Ing. Ivan Špirakus a Ing. Petr Marek.

Začátkem roku 2010 byla na Slovensku zřízena organizační složka společnosti - INSIA a.s., organizační složka. Jejím prostřednictvím vykonávala společnost aktivity v průběhu celého roku 2010.

V průběhu téhož roku 2010 byla zřízena dceřiná společnost s ručením omezením, založená podle slovenského práva pod názvem INSIA SK s.r.o. Jejími jednatelem byli Ing. Ivan Špirakus a Ing. Petr Marek. V roce 2013 Ing. Petr Marek odstoupil z funkce jednatele společnosti a jediným jednatelem je Ing. Ivan Špirakus a jediným společníkem je INSIA a.s. Společnost zahájila činnost k 1. 1. 2011. Výsledky za slovenskou entitu jsou reportovány samostatně za společnost INSIA SK s.r.o.

31. 10. 2011 došlo k nákupu 15% akcií INSIA a.s. skupinou Marsh. K 1. 1. 2013 byl podíl navýšen na 30% a k 31. 8. 2013 na 60%. Od roku 2013 je tak Společnost součástí skupiny Marsh.



Fúze se společností KYBERIE s.r.o.

Ke konci roku 2012 byl konsolidující společností koupen 100% podíl ve společnosti KYBERIE, s.r.o., která se tak stala dceřinou společností.

Zároveň byl zahájen projekt fúze společností s rozhodným dnem 1. 1. 2013. Fúze společností byla dokončena k 1. 6. 2013. Ke stejnému datu došlo k navýšení základního kapitálu na 6 mil. Kč.

V rámci projektu fúze zanikající společnost zanikla bez likvidace a její veškeré jmění včetně práv a povinností z pracovněprávních vztahů přešlo na nástupnickou společnost. Jmění, které přešlo při fúzi na společnost, představovalo zejména know how a lidské zdroje a tak nejvýznamnějším dopadem fúze byl vznik oceňovacího rozdílu k nabytému majetku.

Účetní metody

Účetnictví skupiny je vedeno a účetní závěrka byla sestavena v souladu se zákonem č. 563/1991 Sb. o účetnictví v platném znění, vyhláškou č. 500/2002 Sb., kterou se provádějí některá ustanovení zákona č. 563/1991 Sb. o účetnictví, pro účetní jednotky, které jsou podnikateli účtujícími v soustavě podvojného účetnictví, v platném znění a Českými účetními standardy pro podnikatele v platném znění.

Účetnictví respektuje obecné účetní zásady, především zásadu o oceňování majetku historickými cenami (není-li dále uvedeno jinak), zásadu účtování ve věcné a časové souvislosti, zásadu opatrnosti a předpoklad o schopnosti účetní jednotky pokračovat ve svých aktivitách.

Konsolidovaná účetní závěrka je sestavena k rozvahovému dni 31. 12. 2017 za kalendářní rok 2017. Účetní závěrka byla sestavena dne 31. 3. 2018.

Finanční údaje v této účetní závěrce jsou vyjádřeny v tisících korun českých (Kč), není-li dále uvedeno jinak.

Dlouhodobý hmotný a nehmotný majetek

Dlouhodobým majetkem se rozumí majetek, jehož doba použitelnosti je delší než jeden rok a jehož ocenění je v jednotlivém případě vyšší než 40 tis. Kč u hmotného majetku, 40 tis. Kč u zřizovacích výdajů a 60 tis. Kč u ostatního nehmotného majetku.

Nakoupený dlouhodobý hmotný a nehmotný majetek je oceněn pořizovací cenou sníženou o oprávký a případné opravné položky.

Technické zhodnocení, pokud převýšilo v úhrnu za zdaňovací období u jednotlivého hmotného majetku částku 40 tis. Kč a u jednotlivého nehmotného majetku částku 60 tis. Kč, zvyšuje pořizovací cenu příslušného dlouhodobého majetku.

Požizovací cena dlouhodobého hmotného a nehmotného majetku, s výjimkou pozemků a nedokončených investic, je odpisována po dobu odhadované životnosti majetku lineární metodou. Technické zhodnocení kanceláří Flóra je odepisováno po dobu třiceti let, SW Yeti po dobu osmi let, kancelářský nábytek po dobu pěti let.

Oceňovací rozdíl k nabytému majetku vykázaný na řádku B. II. 3. vznikl v důsledku fúze se společností KYBERIE s.r.o. k 1. 1. 2013 a je odpisován po dobu 15 let.

Finanční majetek

Finanční majetek s dobou splatnosti nebo se záměrem držby nad jeden rok se vykazuje jako dlouhodobý, finanční majetek s dobou splatnosti nebo se záměrem držby do jednoho roku jako krátkodobý.

Podíly, cenné papíry a deriváty jsou při pořízení oceněny pořizovací cenou, včetně emisního ážia a nákladů s pořízením souvisejících.

Majetkové podíly představující účast s rozhodujícím nebo podstatným vlivem se oceňují pořizovací cenou sníženou o opravné položky.

Zásoby

Nakupované zásoby jsou oceňovány pořizovacími cenami. Pořizovací cena zahrnuje cenu pořízení a vedlejší pořizovací náklady, zejména celní poplatky, dopravné a skladovací poplatky, provize, pojistné a skonto.

Zásoby jsou účtované metodou B.

Pohledávky

Pohledávky jsou při vzniku oceňovány jmenovitou hodnotou, následně sníženou o opravné položky.

Opravná položka k pohledávkám vzniká v souvislosti s vratkami provizí, které plynou ze zrušených pojistných smluv. Poměrná část vratek provizí náležitých zprostředkovateli je Skupinou tomuto zprostředkovateli vyúčtována a v případě, že není uhrazena, přistupuje se k tvorbě opravné položky k pohledávce.

Metodika tvorby opravné položky vychází z pohledávek po splatnosti u daného zprostředkovatele a procenta pravděpodobnosti úhrady jeho pohledávek, přičemž se přihlíží také ke skutečnosti, zda daný zprostředkovatel je v době kalkulace členem sítě INSIA.

Závazky

Závazky jsou zaúčtovány ve jmenovité hodnotě.

Úvěry

Úvěry jsou zaúčtovány ve jmenovité hodnotě. Za krátkodobý úvěr se považuje i část dlouhodobých úvěrů, která je splatná do jednoho roku od data, ke kterému je sestavena účetní závěrka.

Rezervy

Rezervy jsou vytvářeny k pokrytí budoucích rizik a výdajů, u nichž je znám účel, je pravděpodobné, že nastanou, avšak není jistá částka nebo datum, v němž budou plněny.

V rozvahovém období tvořena rezerva na nevyčerpanou dovolenou.

Komplexní náklady příštích období

Výdaje na vývoj administrativního systému YETI jsou od roku 2017 časově rozlišeny na účtu komplexních nákladů příštích období. Jednotlivé moduly či aktualizace se rozpouštějí do nákladů po dobu 3 let od počátku jejich používání.

Přepočty údajů v cizích měnách na českou měnu

Účetní operace v cizích měnách prováděné během roku jsou účtovány pevným kursem stanoveným dle kurzu České Národní Banky 1. pracovního dne v daném rozvahovém období (účetním roce).

K datu účetní závěrky jsou cizoměnová aktiva a pasiva přepočtena kurzem ČNB platným k poslednímu pracovnímu dni rozvahového období (účetního roku).

Finanční leasing

Splátky finančního leasingu jsou účtovány do nákladů.

Výnosy

Hlavní výnosy skupiny plynou z provizí za uzavřené pojistné smlouvy, které jsou buď obdrženy od pojišťoven, nebo jsou strhávány z brutto zaplaceného pojistného od klienta. Ostatní výnosy plynou z fakturace převážně za marketingové předměty, IT služby a nájemné. Stejně druhy výnosů měla skupina i v roce 2016. V roce 2016 i 2017 byly výnosy účtovány v souladu s českými účetními standardy.

V roce 2017 jsou do výnosů účtovány provize z pojistných smluv s datem účinnosti pojistné smlouvy v roce 2017 bez ohledu na to, zda byly v daném roce provize inkasovány. Na neinkasované provize je tvořen dohad, v odstavci Použití odhadů.

Do výnosů jsou také účtovány nároky na vratky provizí od Partnerů, které plynou ze zrušených pojistných smluv. Proti těmto výnosům jsou do nákladů účtovány vrácené provize pojišťovně z toho samého důvodu.

Náklady na provize Partnerům

V roce 2017 jsou do nákladů účtovány provize Partnerům vztahující se k pojistným smlouvám s datem účinnosti v roce 2017 bez ohledu na to, zda byly v daném roce výnosové provize z těchto smluv inkasovány.

Kauční konto

Kauční konto je tvořeno jako 10 % provize Partnera z každé smlouvy životního pojištění po dobu 2 let existence smlouvy u smluv uzavřených do konce roku 2016, v roce 2017 platí tato metodika nadále i pro dceřinou společnost INSIA SK s.r.o. U smluv životního pojištění uzavřených od 1. 1. 2017 je u mateřské společnosti INSIA a.s. na základě změny regulace kauční konto tvořeno na dobu 5 let existence smlouvy. Kauční konto u těchto smluv uzavřených od 1. 1. 2017 je nastaveno ve výši 20 % provize Partnera.

Maximální výše kaučního konta není určena a tvoří se i z následných provizí. Je tvořeno od roku 2011. Kauční konto slouží jako prevence v případě vzniku tísnivé finanční situace člena sítě INSIA. Má taktéž dlouhodobější účel a jeho čerpání nastává až v případě, kdy člen sítě není schopen nadále plnit svoje závazky vůči obchodním partnerům. K úplnému vypořádání dochází po 24 měsících respektive po 60 měsících.

Použití odhadů

Sestavení účetní závěrky vyžaduje, aby vedení skupiny používalo odhady a předpoklady, jež mají vliv na vykazované hodnoty majetku a závazků k datu účetní závěrky a na vykazovanou výši výnosů a nákladů za sledované období. Vedení skupiny stanovilo tyto odhady a předpoklady na základě všech jemu dostupných relevantních informací. Nicméně, jak vyplývá z podstaty odhadu, skutečné hodnoty v budoucnu se mohou od těchto odhadů odlišovat. Nejvýznamnější položkou dohadů je vytvořený dohad na neinkasované výnosové provize od pojišťoven a na nákladové provize Partnerům.

Neinkasované výnosové provize od pojišťoven

Odhad na neinkasované výnosové provize od pojišťoven vztahující se ke smlouvám s datem účinnosti v roce 2017 se k 31. 12. 2017 provedl na základě skutečnosti minulého účetního období, a to na základě provizí inkasovaných v roce 2017 avšak vztahujících se ke smlouvám s datem účinnosti v roce 2016. Tento dohad je zahrnut v řádku C.II.2.4.5. Dohadné účty aktivní.

Neuhrazené nákladové provize Partnerům

Odhad na nákladové provize Partnerům (související s neinkasovanými výnosovými provizemi) byl vytvořen na základě průměrného provizního procenta Partnerům z neinkasované výnosové provize. Dále byl dohad také vytvořen na provize Partnerům z inkasovaných výnosových provizí v průběhu roku 2017, které však nebyly do konce roku 2017 spárované na konkrétní smlouvy Partnerů. Tyto dohady jsou zahrnuty v řádku C.II.8.6. Dohadné účty pasivní.

Dohady na neinkasované výnosové provize a neuhrazené nákladové provize s sebou nesou vyšší riziko nepřesnosti, které vyplývá z podstaty obchodní činnosti skupiny, protože v některých případech jsou provize z pojistných smluv vypořádány pojišťovněmi či zadány členy sítě INSIA do systému se zpožděním. Vedení společnosti stanovilo tyto odhady na základě všech jemu dostupných relevantních informací k datu vydání účetní závěrky.

Metody konsolidace

Konsolidace se provádí podle příslušné metody způsobem plné konsolidace.

Charakteristika plné metody konsolidace

Plnou metodou konsolidace se rozumí:

- a) začlenění jednotlivých složek rozvahy a výkazů zisku a ztráty dceřiných společností v plné výši po případném přetřídění a úpravách do rozvahy a výkazu zisku a ztráty mateřské společnosti,
- b) vyloučení účetních případů mezi účetními jednotkami skupiny, které vyjadřují vzájemné vztahy,
- c) vykázání případného konsolidačního rozdílu a jeho odpis,
- d) rozdělení vlastního kapitálu dceřiných společností a jejich výsledku hospodaření na podíl připadající mateřské společnosti a podíl menšinových držitelů podílových cenných papírů a podílů emitovaných konsolidovanými podniky,
- e) vyloučení podílových cenných papírů a podílů, jejichž emitentem je dceřiná společnost a řízená osoba a vlastního kapitálu této osoby, který se váže k vylučovaným podílovým cenným papírům a podílům,
- f) vypořádání podílů se zpětnou vazbou.

Při konsolidaci nevzniknul konsolidační rozdíl.

Jednotlivé složky rozvahy a výkazu zisku a ztráty dceřiné společnosti byly do konsolidace zahrnuty po přepočítání kurzem ČNB platným k poslednímu pracovnímu dni rozvahového období (účetního roku).

Přehled o peněžních tocích

Přehled o peněžních tocích byl sestaven nepřímou metodou. Peněžní ekvivalenty představují krátkodobý likvidní majetek, který lze snadno a pohotově převést na předem známou částku v hotovosti. Peněžní prostředky a peněžní ekvivalenty lze analyzovat takto:

(údaje v tis. Kč)

	31. 12. 2017	31. 12. 2016
Účty v bankách	122 983	100 929
Peněžní prostředky a peněžní ekvivalenty celkem	122 983	100 929

Peněžní toky z provozních, investičních nebo finančních činností jsou uvedeny v přehledu o peněžních tocích nekompenzovaně.

Doplňující údaje

Dlouhodobý nehmotný majetek (DNM)

Pořizovací cena

(údaje v tis. Kč)

	Počáteční zůstatek	Přírůstky	Vyřazení	Převody	Konečný zůstatek
Software	72 631	495	0	0	73 126
Nedokončený DNM	6 341	139	0	6 480	0
Celkem 2017	78 972	634	0	6 480	73 126
Celkem 2016	72 811	8 025	0	1 864	78 972

Opravné položky a oprávky

(údaje v tis. Kč)

	Počáteční zůstatek	Přírůstky	Úbytky	Převody	Konečný zůstatek	Opravné položky	Účetní hodnota
Software	37 692	9 136	0	0	46 828	0	26 298
Nedokončený DNM	0	0	0	0	0	0	0
Celkem 2017	37 692	9 136	0	0	46 828	0	26 298
Celkem 2016	28 962	8 730	0	0	37 692	0	41 280

Významné přírůstky DNM (údaje v pořizovací ceně):

(údaje v tis. Kč)

Položka/Druh majetku	2017	2016
Software	495	1 864

Dlouhodobý hmotný majetek (DHM)

Pořizovací cena

(údaje v tis. Kč)

	Počáteční zůstatek	Přírůstky	Vyřazení	Převody	Konečný zůstatek
Stavby	1 574	0	0	0	1 574
Hmotné movité věci a jejich soubory	14 630	182	971	0	13 841
Oceňovací rozdíl k nabytému majetku	25 379	0	0	0	25 379
Nedokončený DHM	20	0	20	0	0
Celkem 2017	41 603	182	991	0	40 794
Celkem 2016	41 497	402	105	191	41 603

Opravné položky a oprávky

(údaje v tis. Kč)

	Počáteční zůstatek	Přírůstky	Úbytky	Převody	Konečný zůstatek	Opravné položky	Účetní hodnota
Stavby	227	53	0	0	280	0	1 294
Hmotné movité věci a jejich soubory	12 118	1 083	728	0	12 473	0	1 368
Oceňovací rozdíl k nabytému majetku	6 768	1 692	0	0	8 460	0	16 919
Nedokončený DHM	0	0	0	0	0	0	0
Celkem 2017	19 113	2 828	728	0	21 213	0	19 581
Celkem 2016	15 759	3 459	105	0	19 113	0	22 490

Významné přírůstky DHM zahrnují (údaje v pořizovací ceně):

(údaje v tis. Kč)

Položka/Druh majetku	2017	2016
PC a IT technika	203	0
Nábytek	0	191
Automobily	0	0
Celkem	203	191

Oceňovací rozdíl k nabytému majetku vykázaný na řádku B. II.3 vznikl v důsledku fúze se společností KYBERIE s.r.o. k 1. 1. 2013.

V roce 2017 došlo k vyřazení DHM v hodnotě 991 tis. Kč, v 2016 došlo k vyřazení DHM v hodnotě 105 tis. Kč.

V roce 2017 ani 2016 nebyl žádný majetek zatížen zástavním právem ani věcným břemenem.

Částka ve výši 5 985 tis. Kč, která byla součástí nedokončeného DNM k datu 31. 12. 2016 byla v roce 2017 převedena na účet komplexních nákladů příštích období.

Dlouhodobé pohledávky

V roce 2017 a 2016 skupina eviduje pouze odloženou daňovou pohledávku.

Krátkodobé pohledávky

Pohledávky po lhůtě splatnosti k 31. 12. 2017 činí 22 255 tis. Kč a byla k nim vytvořena opravná položka ve výši 13 903 tis. Kč (k 31. 12. 2016 činily 21 849 tis. Kč a opravná položka 12 849 tis. Kč).

Dohadné účty aktivní

Na dohadných účtech aktivních je účtováno o odhadu neinkasované výnosové provize od pojišťoven. Účetní politiky vztahující se k časovému rozlišení jsou více popsány v odstavci Použití odhadů.

Vlastní kapitál

Do dne zpracování účetní závěrky nebylo rozhodnuto o vykázáném zisku z roku 2017.

Rezervy

V roce 2017 byla zrušena rezerva na nevyčerpanou dovolenou 2016 ve výši 1 248 tis. Kč a vytvořena nová rezerva ve výši 1 425 tis. Kč na nevyčerpanou dovolenou 2017.

Dlouhodobé závazky

Položka dlouhodobé závazky obsahuje zejména odložený daňový závazek a závazky z kaučního konta splatné nad jeden rok.

Krátkodobé závazky

Skupina eviduje závazky z obchodních vztahů k 31. 12. 2017 ve výši 3 525 tis. Kč (1 800 tis. Kč k 31. 12. 2016), z toho je 2 036 tis. Kč po lhůtě splatnosti (1 516 tis. Kč k 31. 12. 2016). Dále skupina na řádku C.II.4 Závazky z obchodních vztahů eviduje závazky vůči brokerům z nezaplacených provizí ve výši 22 477 tis. Kč (52 219 tis. Kč k 31. 12. 2016). V rámci řádku C.II.8.7. Jiné závazky jsou evidovány zejména závazky vůči pojišťovnám k 31. 12. 2017 ve výši 6 093 tis. Kč (6 787 tis. Kč k 31. 12. 2016), které vyjadřují dlužné netto pojistné. Krátkodobá část kaučního konta je ve výši 19 160 tis. Kč.

Ostatní závazky nevykázané v rozvaze

Společnost eviduje bankovní záruku od Citibank v hodnotě 1 743 tis. Kč (68 229 EUR), respektive 1 822 tis. Kč (67 803 EUR) k 31. 12. 2016. Bankovní záruka se vztahuje k nájemní smlouvě k pronájmu kancelářských prostor.

Bankovní úvěry

Dlouhodobé bankovní úvěry obsahují:

(údaje v tis. Kč)

Banka/ Věřitel	Měna	Zůstatek k 31. 12. 2017	Zůstatek k 31. 12. 2016	Úroková sazba	Forma zajištění 2017
Unicredit Leasing – úvěr na nákup automobilu	CZK	0	57	0%	
Celkem		0	57		

Krátkodobé bankovní úvěry obsahují:

(údaje v tis. Kč)

Banka/ Věřitel	Měna	Zůstatek k 31. 12. 2017	Zůstatek k 31. 12. 2016	Úroková sazba 2017	Forma zajištění
ŠkoFIN – úvěr na nákup automobilu	CZK	0	36	8,48 % p.a.	
CitiBank – úvěr na nákup automobilu	CZK	0	384	4,60 % p.a.	
Unicredit Leasing – úvěr na nákup automobilu	CZK	57	70	0,0 % p.a.	
Celkem		57	490		

Časové rozlišení pasivní

Na dohadných účtech pasivních je účtováno o odhadech provizí spolupracujícím Partnerům a provozních nákladech z nepřijatých faktur do konce účetního období. Účetní politiky vztahující se k časovému rozlišení jsou více popsány v odstavci Použití odhadů.

Odložená daň z příjmů

Celkovou existující odloženou daňovou pohledávku (závazek) lze analyzovat následovně:

(údaje v tis. Kč)

	Stav k 31. 12. 2017	Stav k 31. 12. 2016
Oprávký dlouhodobého majetku	-4 813	-5 924
Rezervy	247	225
Sociální a zdravotní pojištění společnosti	229	123
Celkem pohledávka/závazek	-4 337	-5 576

(údaje v tis. Kč)

Odložená daňová pohledávka	Stav k 31. 12. 2017	Stav k 31. 12. 2016
Neuhrazené provize a časové rozlišení	14 315	13 260
Rezervy	159	1 804
Daňová ztráta	391	828
Celkem odložená daňová pohledávka	14 865	15 892

Zaměstnanci, vedení skupiny a statutární orgány

Počet zaměstnanců a členů vedení skupiny a osobní náklady jsou následující:

(údaje v tis. Kč)

	2017		2016	
	Počet	Osobní náklady celkem	Počet	Osobní náklady celkem
Zaměstnanci	49	31 687	43	29 496
Vedení skupiny	9	13 294	9	9 783
Celkem	58	44 981	52	39 279

Počet zaměstnanců vychází z průměrného přepočteného stavu pracovníků. Pod pojmem vedení skupiny se rozumí top management a střední management.

Zaměstnanecké benefity: příspěvek na stravenky, příspěvek na dovolenou, preventivní lékařská péče, příspěvek na kulturu a sport, příspěvek na penzijní připojištění, možnost užívání služebních vozů pro soukromé účely, vzdělávání zaměstnanců.

Služby

Hlavním nákladem jsou provize placené spolupracujícím Partnerům. Dalšími významnými náklady jsou nájemné a služby s ním spojené, účetnictví, právní poradenství, audit a IT služby.

Vztahy se spřízněnými subjekty

Pohledávky za spřízněnými subjekty k 31. 12. 2017:

(údaje v tis. Kč)

Subjekt	Vztah ke společnosti	Krátkodobé z obchodního styku	Celkem 31. 12. 2017
INSIA Europe SE	Sesterská	0	0
Marsh Ltd.	Mateřská	344	344
MARSH s.r.o.	Sesterská	23	23
Celkem		367	367

Pohledávky za spřízněnými subjekty k 31. 12. 2016:

(údaje v tis. Kč)

Subjekt	Vztah ke společnosti	Krátkodobé z obchodního styku	Celkem 31. 12. 2016
INSIA Europe SE	Sesterská	2 534	2 534
Marsh Ltd.	Mateřská	344	344
MARSH s.r.o.	Sesterská	23	23
Celkem		2 901	2 901

Závazky vůči spřízněným subjektům k 31. 12. 2017:

(údaje v tis. Kč)

Subjekt	Vztah ke společnosti	Krátkodobé z obchodního styku	Celkem 31. 12. 2017
MARSH s.r.o.	Sesterská	3 126	3 126
Marsh Spolka z o.o.	Sesterská	259	259
Celkem		3 385	3 385

Závazky vůči spřízněným subjektům k 31. 12. 2016:

(údaje v tis. Kč)

Subjekt	Vztah ke společnosti	Krátkodobé z obchodního styku	Celkem 31. 12. 2016
MARSH s.r.o.	Sesterská	2 573	2 573
Marsh Spolka z o.o.	Sesterská	324	324
Celkem		2 897	2 897

Celkové náklady na odměny statutárnímu auditorovi/auditorské společnosti

Náklady na odměnu statutárnímu auditorovi za povinný audit účetní závěrky dosáhly 880 tis. Kč za období do 31. 12. 2017 (820 tis. Kč za období do 31. 12. 2016). Statutární auditor neposkytnul skupině žádné další služby.

Události, které nastaly po datu účetní závěrky

Žádné významné události po datu účetní závěrky nenastaly.

8. Zpráva o vztazích mezi propojenými osobami

Zpráva představenstva společnosti INSIA a.s.

o vztazích mezi ovládající a ovládanou osobou a mezi ovládanou osobou a ostatními osobami ovládanými stejnou ovládající osobou podle ustanovení § 82 zákona č. 90/2012 Sb., o obchodních společnostech a družstvech (zákon o obchodních korporacích)

ZA OBDOBÍ OD 1. 1. 2017 DO 31. 12. 2017

I. Propojené osoby (struktura vztahů):

Ovládaná osoba:

Obchodní firma:

INSIA a.s., IČ: 48034479, se sídlem Vinohradská 151, Praha 3

Zapsaná v obchodním rejstříku vedeném Městským soudem

v Praze v oddíle B, vložka 14419

Ovládající osoby k rozvahovému dni:

1. MMC UK Group Limited, IČ: 03704258, se sídlem 1 Tower Place West, Tower Place, Londýn, EC3R 5BU, Velká Británie

Podíl ovládající osoby na ovládané osobě:

60 %

Struktura koncernu tvoří přílohu č. 1 k této zprávě o vztazích.

Ostatní osoby ovládané stejnou ovládající osobou (dále jen „další propojené osoby“):

Společnost má tyto další propojené osoby:

Název společnosti:

INSIA SK s.r.o.

IČO:

45660891

Sídlo:

Laurinská 3, 811 01 Bratislava, Slovenská republika,
zapsaná v OR Okr. soudu Bratislava I, Oddiel: Sro,
Vložka číslo: 66936/B

Podíl ovládané osoby na dceřiné společnosti:

100 %

Název společnosti: INSIA Europe SE
IČO: 24313751
Sídlo: Praha 3 - Žižkov, Vínohradská 2828/151, PSČ 130 00
zapsaná v OR Městského soudu v Praze, oddíl H,
vložka číslo: 663
Podíl ovládající osoby na sesterské společnosti: 100 %

Další propojené osoby:

Název společnosti: MARSH, s.r.o
IČO: 45306541

Název společnosti: MARSH EUROPE – organizačná zložka Slovensko
IČO: 36 726 141

Další propojené osoby přes osobu člena statutárního orgánu:

Název společnosti: oPojištění. cz s.r.o.
IČO: 28400887

II. Úloha ovládané osoby v seskupení

Ovládaná osoba je v rámci seskupení samostatnou společností a je osobou přímo ovládanou ovládající osobou.

III. Způsob a prostředky ovládnání ovládané osoby:

Ovládaná osoba je ovládána prostřednictvím valné hromady, která přijímá rozhodnutí v souladu s akcionářskou smlouvou a zájmy ovládané osoby.

IV. Přehled jednání učiněných v posledním účetním období, která byla učiněna na popud nebo v zájmu ovládající osoby nebo jí ovládaných osob, pokud se takovéto jednání týkala majetku, který přesahuje 10 % vlastního kapitálu ovládané osoby zjištěného podle poslední účetní závěrky, včetně posouzení toho, zda ovládané osobě vznikla jednáním újma a posouzení jejího vyrovnání:

V zájmu nebo na popud ovládající osoby nebo jí ovládaných osob nebyla učiněna žádná jednání, která by se týkala majetku, který přesahuje 10 % vlastního kapitálu ovládané osoby zjištěného podle poslední účetní závěrky.

V rozhodném účetním období bylo vykonáváno jednání dle běžného obchodního styku. Uvedená jednání proběhla za standardních obchodních podmínek. V zájmu ani na popud propojených osob nebyla učiněna žádná další právní jednání ani nebyla přijata žádná ostatní opatření. Z vykonávaných právních jednání nevznikla ovládané osobě žádná újma.

V. Smlouvy uzavřené mezi ovládanou osobou a ovládající osobou, nebo mezi ovládanou osobou a dalšími propojenými osobami, včetně posouzení toho, zda ovládané osobě vznikla újma a posouzení jejího vyrovnání:

Mezi ovládanou osobou a propojenou dceřinou společností INSIA SK s.r.o. je uzavřena Smlouva o spolupráci při zprostředkování pojištění v aktuálním znění Dodatku č. 3 ze dne 30. 12. 2014.

Prostřednictvím této smlouvy poskytuje ovládaná osoba dceřiné společnosti podporu při výkonu její podnikatelské činnosti. Existence této smlouvy je pro ovládanou společnost výhodná, neboť napomáhá zvyšování zisku ovládané osoby prostřednictvím dceřiné společnosti podnikající ve Slovenské republice. Z výše uvedené smlouvy neplynou pro ovládanou osobu žádná rizika a nevznikla jí z této smlouvy žádná újma.

Mezi ovládanou osobou a propojenou sesterskou společností INSIA Europe SE byla uzavřena Podnájemní smlouva o poskytování prostor pro provoz v aktuálním znění ze dne 21. 12. 2015, která byla dohodou stran ukončena ke dni 30. 6. 2017. Smlouva o poskytování služeb v aktuálním znění dodatku č. 2 ze dne 15. 9. 2014.

Smlouva o spolupráci při zprostředkování pojištění ze dne 1. 3. 2015, Smlouva o spolupráci v oblasti vedení personální agendy ze dne 22. 12. 2014, jejichž prostřednictvím poskytuje ovládaná osoba propojené sesterské společnosti podporu při výkonu její podnikatelské činnosti.

Prostřednictvím smlouvy o poskytování služeb si ovládaná osoba a sesterská společnost stanovily podmínky pro vzájemnou spolupráci a obchodní rozvoj. Vzájemná spolupráce se týká zejména marketingu a PR aktivit, rozvoje informačních technologií a společného využití a sdílení nákladů za služby.

Ovládaná osoba má rovněž uzavřeny smlouvy s těmito společnostmi v koncernu:

MARSH s.r.o.: Smlouva o spolupráci v oblasti zprostředkování pojištění ze dne 12. 4. 2011, Service agreement ze dne 1. 6. 2016 o spolupráci v oblasti vedení personální agendy.

oPojištění.cz s.r.o.: Smlouva o spolupráci v oblasti personální agendy a v oblasti administrativní ze dne 30. 12. 2013, Smlouva o podnájmu prostor sloužícího k podnikání ze dne 21. 12. 2015, Dohoda o marketingové spolupráci s portálem oPojištění.cz ze dne 5. 1. 2016.

MARSH EUROPE – organizačná zložka Slovensko: Zmluva o spolupráci ze dne 23. 6. 2011.

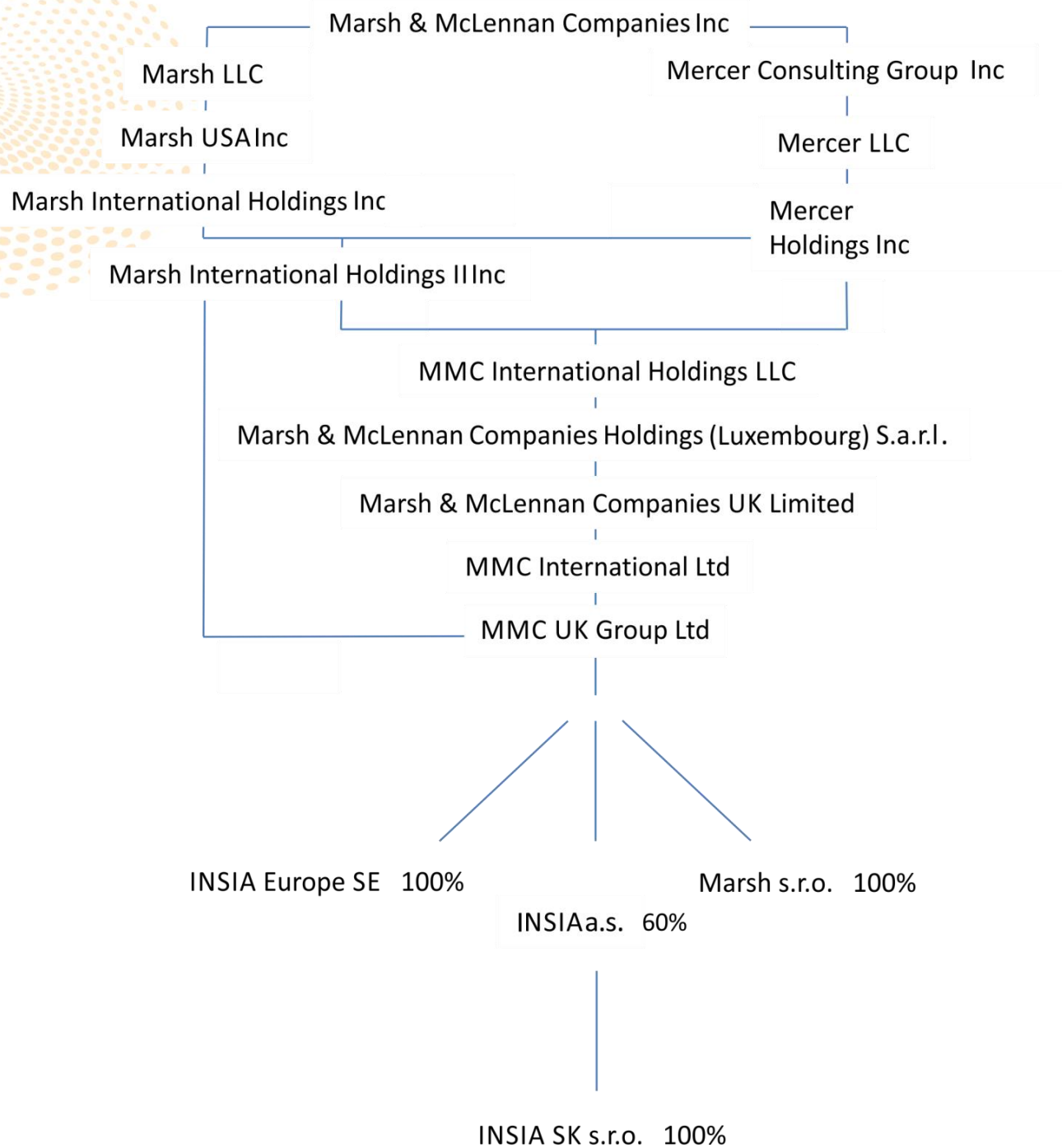
VI. Zhodnocení výhod a nevýhod plynoucích ze vztahů mezi osobami podle čl. I, včetně uvedení, zda převládají výhody nebo nevýhody a jaká rizika z toho pro ovládanou osobu plynou:

Vztahy mezi osobami uvedenými ve čl. 1 přináší výhody pro činnost a další rozvoj ovládané osoby a poskytují potřebné výhody pro upevnění pozice na pojistném trhu a zároveň otevírají nové možnosti pro zahraniční rozvoj. Z tohoto je zřejmé, že výhody převládají nad případnými nevýhodami. Z předmětných vztahů neplynou pro ovládanou osobu žádná mimořádná rizika.

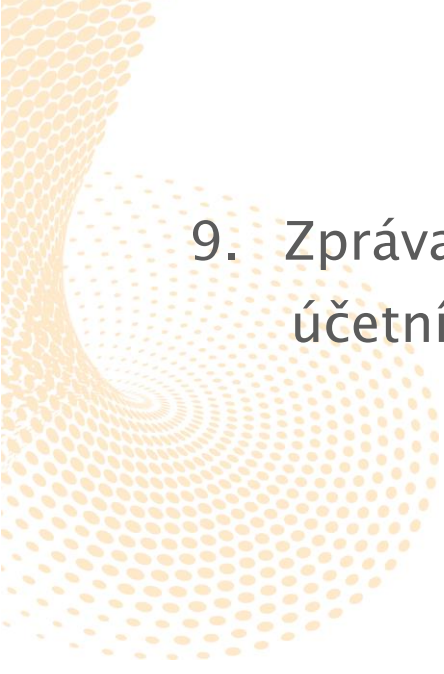
Prohlašujeme, že jsme do zprávy o vztazích uvedli veškeré v tomto účetním období uzavřené či uskutečněné a nám k datu podpisu známé smlouvy a jiné právní úkony učiněné mezi propojenými osobami.

V Praze dne 31. 3. 2018

Příloha č. 1 ke zprávě o vztazích mezi propojenými osobami



V grafickém znázornění je uvedena podstatná část koncernu týkající se ovládané osoby.



9. Zpráva auditora o ověření konsolidované účetní závěrky k 31. 12. 2017

ZPRÁVA NEZÁVISLÉHO AUDITORA Pro akcionáře společnosti INSIA a.s.

Se sídlem: Vinohradská 2828/151, Žižkov, 130 00 Praha 3

Výrok auditora

Provedli jsme audit přiložené konsolidované účetní závěrky konsolidačního celku společnosti INSIA a.s. („konsolidační celek“) sestavené na základě českých účetních předpisů, která se skládá z konsolidované rozvahy k 31. prosinci 2017, konsolidovaného výkazu zisku a ztráty, konsolidovaného přehledu o změnách vlastního kapitálu a konsolidovaného přehledu o peněžních tocích za rok končící k tomuto datu a přílohy této konsolidované účetní závěrky, která obsahuje popis použitých podstatných účetních metod a další vysvětlující informace.

Podle našeho názoru přiložená konsolidovaná účetní závěrka podává věrný a poctivý obraz konsolidované finanční pozice konsolidačního celku k 31. prosinci 2017 a jeho konsolidované finanční výkonnosti a konsolidovaných peněžních toků za rok končící k tomuto datu v souladu s českými účetními předpisy.

Základ pro výrok

Audit jsme provedli v souladu se zákonem o auditorech a standardy Komory auditorů České republiky pro audit, kterými jsou mezinárodní standardy pro audit (ISA), případně doplněné a upravené souvisejícími aplikačními doložkami. Naše odpovědnost stanovená těmito předpisy je podrobněji popsána v oddílu Odpovědnost auditora za audit konsolidované účetní závěrky. V souladu se zákonem o auditorech a Etickým kodexem přijatým Komorou auditorů České republiky jsme na konsolidačním celku nezávislí a splnili jsme i další etické povinnosti vyplývající z uvedených předpisů. Domníváme se, že důkazní informace, které jsme shromáždili, poskytují dostatečný a vhodný základ pro vyjádření našeho výroku.

Zdůraznění skutečnosti

Upozorňujeme na skutečnost uvedenou v bodě 2.14 přílohy konsolidované účetní závěrky, který popisuje, že dohady na neinkasované výnosové provize a neuhrazené nákladové provize jsou spojeny s vyšší mírou nejistoty než běžné dohady, což vyplývá z podstaty obchodní činnosti konsolidačního celku. Tato skutečnost nepředstavuje modifikaci našeho výroku.

Ostatní informace uvedené v konsolidované výroční zprávě

Ostatními informacemi jsou v souladu s § 2 písm. b) zákona o auditorech informace uvedené v konsolidované výroční zprávě mimo konsolidovanou účetní závěrku a naši zprávu auditora. Za ostatní informace odpovídá představenstvo společnosti.

Náš výrok ke konsolidované účetní závěrce se k ostatním informacím nevztahuje. Přesto je však součástí našich povinností souvisejících s ověřením konsolidované účetní závěrky seznámení se s ostatními informacemi a posouzení, zda ostatní informace nejsou ve významném (materiálním) nesouladu s konsolidovanou účetní závěrkou či našimi znalostmi o účetní jednotce získanými během ověřování konsolidované účetní závěrky nebo zda se jinak tyto informace nejeví jako významně (materiálně) nesprávné. Také posuzujeme, zda ostatní informace byly ve všech významných (materiálních) ohledech vypracovány v souladu s příslušnými právními předpisy. Tímto posouzením se rozumí, zda ostatní informace splňují požadavky právních předpisů na formální náležitosti a postup vypracování ostatních informací v kontextu významnosti (materiality), tj. zda případné nedodržení uvedených požadavků by bylo způsobilé ovlivnit úsudek činěný na základě ostatních informací.

Na základě provedených postupů, do míry, jež dokážeme posoudit, uvádíme, že:

- Ostatní informace, které popisují skutečnosti, jež jsou též předmětem zobrazení v konsolidované účetní závěrce, jsou ve všech významných (materiálních) ohledech v souladu s konsolidovanou účetní závěrkou.
- Ostatní informace byly vypracovány v souladu s právními předpisy.

Dále jsme povinni uvést, zda na základě poznatků a povědomí o společnosti, k nimž jsme dospěli při provádění auditu, ostatní informace neobsahují významné (materiální) věcné nesprávnosti. V rámci uvedených postupů jsme v obdržených ostatních informacích žádné významné (materiální) věcné nesprávnosti nezjistili.

Odpovědnost představenstva a dozorčí rady společnosti za konsolidovanou účetní závěrku

Představenstvo společnosti odpovídá za sestavení konsolidované účetní závěrky podávající věrný a poctivý obraz v souladu s českými účetními předpisy a za takový vnitřní kontrolní systém, který považuje za nezbytný pro sestavení konsolidované účetní závěrky tak, aby neobsahovala významné (materiální) nesprávnosti způsobené podvodem nebo chybou.

Při sestavování konsolidované účetní závěrky je představenstvo společnosti povinno posoudit, zda je konsolidační celek schopen nepřetržitě trvat, a pokud je to relevantní, popsat v příloze konsolidované účetní závěrky záležitosti týkající se jeho nepřetržitého trvání a použití předpokladu nepřetržitého trvání při sestavení konsolidované účetní závěrky, s výjimkou případů, kdy představenstvo plánuje zrušení konsolidačního celku nebo ukončení jeho činnosti, resp. kdy nemá jinou reálnou možnost než tak učinit.


Za dohled nad procesem účetního výkaznictví v konsolidačním celku odpovídá dozorčí rada.

Odpovědnost auditora za audit konsolidované účetní závěrky

Naším cílem je získat přiměřenou jistotu, že konsolidovaná účetní závěrka jako celek neobsahuje významnou (materiální) nesprávnost způsobenou podvodem nebo chybou a vydat zprávu auditora obsahující náš výrok. Přiměřená míra jistoty je velká míra jistoty, nicméně není zárukou, že audit provedený v souladu s výše uvedenými předpisy ve všech případech v konsolidované účetní závěrce odhalí případnou existující významnou (materiální) nesprávnost. Nesprávnosti mohou vzniknout v důsledku podvodů nebo chyb a považují se za významné (materiální), pokud lze reálně předpokládat, že by jednotlivě nebo v souhrnu mohly ovlivnit ekonomická rozhodnutí, která uživatelé konsolidované účetní závěrky na jejím základě přijmou.

Při provádění auditu v souladu s výše uvedenými předpisy je naší povinností uplatňovat během celého auditu odborný úsudek a zachovávat profesní skepticismus. Dále je naší povinností:

- Identifikovat a vyhodnotit rizika významné (materiální) nesprávnosti konsolidované účetní závěrky způsobené podvodem nebo chybou, navrhnout a provést auditorské postupy reagující na tato rizika a získat dostatečné a vhodné důkazní informace, abychom na jejich základě mohli vyjádřit výrok. Riziko, že neodhalíme významnou (materiální) nesprávnost, k níž došlo v důsledku podvodu, je větší než riziko neodhalení významné (materiální) nesprávnosti způsobené chybou, protože součástí podvodu mohou být tajné dohody (koluze), falšování, úmyslná opomenutí, nepravdivá prohlášení nebo obcházení vnitřních kontrol.
- Seznámit se s vnitřním kontrolním systémem konsolidačního celku relevantním pro audit v takovém rozsahu, abychom mohli navrhnout auditorské postupy vhodné s ohledem na dané okolnosti, nikoli abychom mohli vyjádřit názor na účinnost jeho vnitřního kontrolního systému.
- Posoudit vhodnost použitých účetních pravidel, přiměřenost provedených účetních odhadů a informace, které v této souvislosti představenstvo společnosti uvedlo v příloze konsolidované účetní závěrky.
- Posoudit vhodnost použití předpokladu nepřetržitého trvání při sestavení konsolidované účetní závěrky představenstvem a to, zda s ohledem na shromážděné důkazní informace existuje významná (materiální) nejistota vyplývající z událostí nebo podmínek, které mohou významně zpochybnit schopnost konsolidačního celku nepřetržitě trvat. Jestliže dojdeme k závěru, že taková významná (materiální) nejistota existuje, je naší povinností upozornit v naší zprávě na informace uvedené v této souvislosti v příloze konsolidované účetní závěrky, a pokud tyto informace nejsou dostatečné, vyjádřit modifikovaný výrok. Naše závěry týkající se schopnosti konsolidačního celku nepřetržitě trvat vycházejí z důkazních informací, které jsme získali do data naší zprávy. Nicméně budoucí události nebo podmínky mohou vést k tomu, že konsolidační celek ztratí schopnost nepřetržitě trvat.

- 
- Vyhodnotit celkovou prezentaci, členění a obsah konsolidované účetní závěrky, včetně přílohy, a dále to, zda konsolidovaná účetní závěrka zobrazuje podkladové transakce a události způsobem, který vede k věrnému zobrazení.
 - Získat dostatečné a vhodné důkazní informace o finančních údajích účetních jednotek zahrnutých do konsolidačního celku a o jeho podnikatelské činnosti, aby bylo možné vyjádřit výrok ke konsolidované účetní závěrce. Zodpovídáme za řízení auditu konsolidačního celku, dohled nad ním a za jeho provedení. Výrok auditora ke konsolidované účetní závěrce je naší výhradní odpovědností.

Naší povinností je informovat představenstvo a dozorčí radu mimo jiné o plánovaném rozsahu a načasování auditu a o významných zjištěních, která jsme v jeho průběhu učinili, včetně zjištěných významných nedostatků ve vnitřním kontrolním systému.

V Praze dne 4. května 2018

Auditorská společnost:

Deloitte Audit s.r.o.
evidenční číslo 079



Statutární auditor:

Daniela Hynštová
evidenční číslo 2235

