



**INSIA**  
INSURANCE INTELLIGENCE  
& ASSISTANCE

**Konsolidovaná  
VÝROČNÍ ZPRÁVA  
skupiny INSIA**

**2021**





# Obsah

1. Vymezení konsolidačního celku
2. Základní informace o společnostech konsolidačního celku
3. Zpráva představenstva o podnikatelské činnosti
4. Významné události po rozvahovém dni
5. Stručná historie společnosti
6. Zpráva dozorčí rady
7. Finanční informace
8. Zpráva auditora o ověření konsolidované účetní závěrky k 31. 12. 2021



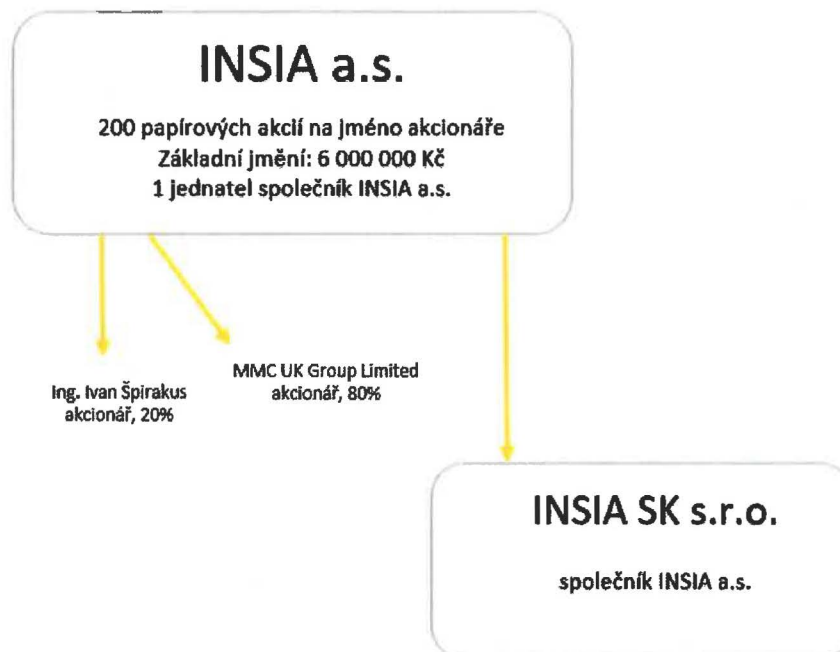
# 1. Vymezení konsolidačního celku

Konsolidační celek skupiny INSIA tvoří následující společnosti:

Mateřská společnost: INSIA a.s.

Dceřiná společnost: INSIA SK s.r.o.

Schéma propojení:



Společnost vznikla v roce 1992 jako Portfolio Alfa s.r.o., společníky a jednatelemi byli Ing. Ivan Špirakus a Ing. Petr Marek. V souvislosti s novým podnikatelským modelem došlo ke změně názvu společnosti v roce 2004 na INSIA s.r.o. V roce 2008 byla společnost s ručením omezeným transformována na akciovou společnost a došlo k navýšení základního kapitálu na 5 mil. Kč. Akcionáři společnosti se ve stejném poměru stali Ing. Ivan Špirakus a Ing. Petr Marek.

Začátkem roku 2010 byla na Slovensku zřízena organizační složka společnosti INSIA a.s., organizační složka.

V průběhu téhož roku 2010 byla zřízena dceřiná společnost s ručením omezeným, založená podle slovenského práva pod názvem INSIA SK s.r.o. Společnost zahájila činnost k 1. 1. 2011 a jejími jednatelemi byli Ing. Ivan Špirakus a Ing. Petr Marek. V roce 2013 Ing. Petr Marek odstoupil z funkce jednatele a jediným jednatelem se stal Ing. Ivan Špirakus. V roce 2019 byli jednatelemi Insia SK s.r.o. Ing. Ivan Špirakus a Ing. Zdenko Banci.

V roce 2011 vstoupil do INSIA nový akcionář, společnost MARSH, největší světový pojišťovací makléř. Cílem strategického partnerství obou společností je rozvoj obchodního modelu INSIA v dalších zemích Evropské Unie.

Koncem roku 2012 získala INSIA a.s. 100 % společnosti KYBERIE s.r.o., dodavatele svého informačního systému YETI a v roce 2013 proběhl projekt fúze sloučením mezi Společností jako nástupnickou společností a společností KYBERIE s.r.o. jako zanikající společností. Rozhodným dnem fúze byl den 1. 1. 2013.



Společnost přijala rozhodnutí o provedení fúze za účelem zjednodušení organizace své práce a docílení nižších nákladů spojených jak se správou koncernových společností, tak při výkonu vlastní podnikatelské činnosti. Fúze společností byla dokončena k 1. 6. 2013. Ke stejnému datu došlo k navýšení základního kapitálu na 6 mil. Kč.

Na valné hromadě v prosinci 2017 byl předběžně projednán návrh fúze společnosti INSIA Europe SE, IČ: 243 13 751 (zanikající společnost) a společnosti INSIA a.s. (nástupnická společnost), která by se měla uskutečnit v průběhu roku 2018. V roce 2018 nedošlo k projednávané fúzi společností INSIA Europe SE. Společnosti nadále zůstaly samostatné a další vývoj byl předmětem jednání a obchodních plánů.

V červnu 2018 došlo k rezignaci členky představenstva Ing. Claudie Maříkové z pozice člena představenstva společnosti. Následně byla rezignace projednána a přijata valnou hromadou společnosti. Představenstvo vykonávalo činnost se 4 členy představenstva.

K 1. 2. 2019 se změnilы osoby akcionářů společnosti INSIA a.s. a to tak, že společnost MMC UK Group Ltd. odkoupila akcie v držení pana Ing. Petra Marka a navýšila tak svůj podíl ve společnosti na 80 %. Minoritním akcionářem společnosti zůstal pan Ivan Špirakus s 20 % podílem na hlasovacích právech společnosti.

Člen představenstva pan Ing. Radek Havlena se stal odpovědným za vytváření obchodní strategie, nastavení a realizaci obchodních cílů, rozvíjení a udržování obchodních vztahů s partnery a vyhledávání nových obchodních příležitostí.

Česká národní banka vyhověla žádosti o udělení oprávnění k činnosti samostatného zprostředkovatele spotřebitelského úvěru a zapsala INSIA do registru. Rozhodnutí nabylo právní moci dnem 17. 1. 2019.

Dle zákona 170/2018 Sb. o distribuci pojištění a zajištění získala INSIA oprávnění „Samostatný zprostředkovatel dle zákona o distribuci pojištění a zajištění“ dne 1. 2. 2019.

V dceřiné společnosti INSIA SK s.r.o. byl k 7. 1. 2019 jmenován jako druhý jednatel pan Ing. Zdenko Banci, který rovněž vykonával roli odborného garanta v souladu se zákonem o finančním zprostředkování.

V dubnu 2019 valná hromada společnosti zvolila nové členy statutárních orgánů společnosti a to tak, že do představenstva společnosti byli zvoleni Ing. Rudolf Paločko a Anthony Stevens. Do dozorčí rady společnosti byli zvoleni Ing. Petr Podškubka a Liviu Huluta. Statutární orgány společnosti vykonávají činnost v plném obsazení.

V roce 2019 došlo k uskutečnění původního záměru fúze sloučením společností INSIA a.s. a INSIA Europe SE a to tak, že došlo k zániku zanikající společnosti, kterou byla INSIA Europe SE, bez likvidace a k přechodu jejího jmění na nástupnickou společnost INSIA a.s., která vstoupila do právního postavení zanikající společnosti.

Následně byla vytvořena rumunská pobočka společnosti s názvem: INSIA a.s. Praga - Sucursala Bucuresti, se sídlem Floreasca Business Park, Corp A1, Calea Floreasca, nr. 169A, Etaj 3, Sector 1, 014459 București, Rumunsko. Tato pobočka vykonává činnost jako pobočka samostatného zprostředkovatele dle zákona o distribuci pojištění a zajištění v zahraničí. Osobou odpovědnou za řízení pobočky samostatného zprostředkovatele v zahraničí je Violeta Soare.

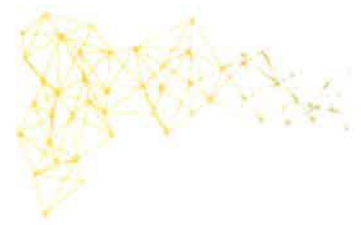
V roce 2020 došlo v dceřiné společnosti INSIA SK s.r.o. ke změně jednatelů. Ing. Zdenko Banci ukončil činnost k 31. 12. 2019 a jeho agendu převzala od 1. 1. 2020 Mgr. Monika Vlčková. K 1. 7. 2020 byl jmenován do funkce jednatele odborný garant Ing. Vladimír Matuščin.

Vzhledem ke změně zákona o kapitálovém trhu a osamostatnění regulace v distribuci III. pilíře, získala INSIA a.s. u ČNB v dubnu 2020 registraci samostatného zprostředkovatele doplňkového penzijního spoření.



## 2. Základní informace o společnostech konsolidačního celku

Název společnosti:	<b>INSIA a.s.</b>
Sídlo:	Vinohradská 151, Praha 3, 130 00
Právní forma:	Akciová společnost
Zápis v OR:	Vedeném Městským soudem v Praze Oddíl B, vložka 14419
IČ:	48034479
Základní kapitál:	6.000.000,- Kč
Akcie:	200 listinných akcií na jméno o jmenovité hodnotě 30.000,- Kč
Rok založení společnosti:	1992
Hlavní předmět podnikání:	Samostatný zprostředkovatel spotřebitelského úvěru Samostatný zprostředkovatel dle zákona o distribuci pojištění a zajištění Samostatný zprostředkovatel dle zákona o doplňkovém penzijním spoření
Zákonná regulace:	Podnikání společnosti je regulováno dle: Zákona č. 257/2016 Sb. o spotřebitelském úvěru Zákona č. 170/2018 Sb. o distribuci pojištění a zajištění Zákona č. 427/2011 Sb. o doplňkovém penzijním spoření
Oprávnění k činnosti:	Samostatný zprostředkovatel spotřebitelský úvěr - oprávnění k činnosti udělené ČNB dne 17. 1. 2019 Samostatný zprostředkovatel k distribuci pojištění a zajištění - oprávnění udělené ČNB dne 1. 2. 2019 Samostatný zprostředkovatel dle zákona o doplňkovém penzijním spoření – oprávnění udělené ČNB dne 1. 4. 2020



Název společnosti: **INSIA SK s.r.o.**  
IČ: 45660891  
DIČ: SK2023092830  
Sídlo: Laurinská 3, 811 01 Bratislava, Slovenská republika,  
  
zapísaná v OR Okresného súdu Bratislava I,  
Oddiel: Sro, Vložka číslo: 66936/B  
Jednatelé: Ing. Ivan Špirakus, Mgr. Monika Vlčková, Ing. Vladimír Matuščin  
Povolení Národnej banky ODT-12008/2010  
Zapsaná v seznamu samostatných finančných agentů v registru  
vedeného Národnou bankou Slovensko č. 127035  
Stupeň závislosti: Dceřiná společnost  
Metoda konsolidace: Plná metoda konsolidace

#### **Pobočky obchodního závodu v zahraničí:**

Název společnosti: **INSIA a.s., organizační složka**  
Sídlo: Predmestská 1351/57, 010 01 Žilina  
IČ: 45337501  
Vedoucí organizační složky: Ing. Vladimír Matuščin, bytem Martinská 1619/8, Žilina 010 08  
Registrována u NBS pod č: 1270345

Název společnosti: **INSIA a.s. Praga - Sucursala Bucuresti**  
Sídlo: Floreasca Business Park, Corp A1, Calea Floreasca, nr. 169A, Etaj  
3, Sector 1, 014459 Bucuresti  
Osoba odpovědná za řízení pobočky: Violeta Soare  
Registrována u ČNB pod č: 480 34 479

#### **Organizační struktura společností konsolidačního celku a další informace**

V roce 2021 nedošlo k žádné podstatné změně organizační struktury v jednotlivých společnostech.

Pracovněprávní vztahy mezi společnostmi a zaměstnanci jsou upraveny především zákoníkem práce, pracovním řádem a pracovními smlouvami.

Společnosti konsolidačního celku neměly v roce 2021 žádné aktivity v oblasti výzkumu a vývoje nebo v oblasti ochrany životního prostředí.



## 3. Zpráva představenstva o podnikatelské činnosti

### Situace v ekonomice

V roce 2021 pokračoval proces zotavování hospodářství po pandemickém propadu. Po odeznění restrikcí v obchodě a službách se ale projeví problémy s nedostatkem součástek, které zejména ve druhé polovině roku brzdily průmysl. Ve druhém pololetí se také zintenzivnil cenový růst.

Hrubý domácí produkt v roce 2021 celkově vzrostl o 3,3 %. Růst byl plně podpořen domácí spotřebou a kapitálovými výdaji. Naopak zahraniční poptávka ekonomický rozvoj brzdila.

Slovenská ekonomika se v roce 2021 částečně zotavila z prudkého propadu a HDP narostl o 3,1 %. K zotavení ekonomiky přispěla zejména domácí poptávka, přičemž spotřeba domácností by stoupla i více, nebýt šíření pandemie na začátku a na konci roku. Vládní opatření podpořila ekonomiku a také disponibilní příjmy domácností. Zaměstnanost zatím zotavení nepocítila, dynamicky však rostly mzdy.

### Situace na pojistném trhu

Český pojistný trh dle dat České asociace pojišťoven v roce 2021 zrychlil růst. Pojišťovny vybraly na pojistném 147 miliard Kč, což je meziročně o 4,4 % více. V roce 2020 trh vzrostl o 3,6 %. K růstu přispívá životní i neživotní pojištění, nicméně posilování neživotního pojištění je aktuálně intenzivnější

Pojistné v životním pojištění meziročně stoupl o 1,5 % na 48,24 miliardy Kč, tedy o 691 milionů Kč více než před rokem. Tehdy ale posilovalo o výraznějších 3,1 %. V neživotním pojištění vybraly pojišťovny 98,8 miliardy, o 5,8 % více než předloni. To překonává 3,9 % růst v roce 2020.

V podnikatelském pojištění vzrostlo předepsané pojistné o 3,4 % na 21,9 miliardy Kč. V roce 2020 posilovalo o 4,7 %. Počet smluv se meziročně výrazně nezměnil. Mírně jich přibylo, konkrétně o 1,4 %.

Retailovému majetkovému a odpovědnostnímu pojištění se podobně jako předloni dařilo. Předepsané pojistné se meziročně navýšilo o téměř 1,14 miliardy Kč na 14,13 miliardy Kč. Aktuální meziroční růst o 8,8 % tak překonal předloňské zvýšení o 5,5 %.

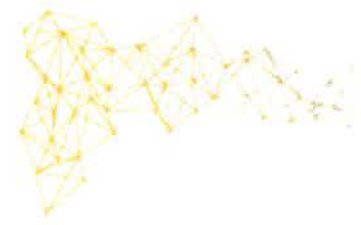
V ostatních odvětvích a skupinách rizik mimo pojištění vozidel, majetku a odpovědnosti občanů i firem nastal v roce 2020 následkem pandemie významný meziroční propad. V tomto segmentu pokrývajícím také léčebné výlohy a další rizika cestovního pojištění, pojištění cizinců apod., propadlo předloni pojistné souhrnně o 12 %. V roce 2021 přišla částečná korekce, kterou vyjádřil loňský 7,7 % růst.

Životní pojištění: nových pojistných smluv životního pojištění k 31. prosinci 2021 bylo aktivních 4,9 mil. kusů, tedy o 119 tis. kusů méně než o rok dříve.

Pozitivní je nová produkce za rok 2021. V případě běžně placeného pojistného to dělá celkem 5 520 954 (tis. Kč), přičemž v roce 2020 šlo o 5 200 470 (tis. Kč). To znamená, že rok 2021 skončil se 106,2 %.

Na Slovensku v roce 2021 pojistný trh celkově poklesl. Předepsané pojistné v oblasti neživotního pojištění dosáhlo podle údajů NBS 1 190 mil EUR, což představuje pokles o 3,83 % oproti roku 2020. Je zřejmé, že zejména segment cestovního pojištění utrpěl výrazné ztráty v důsledku omezení cestování, ale postiženy byly i další části trhu.

V životním pojištění dosáhlo předepsané pojistné 911,9 mil EUR, což znamená další, i když mírnější pokles (o 2,54 %) oproti roku 2020 (o rok dříve činil pokles 7,8 %). Oblast životního pojištění byla celkově v důsledku prakticky dvouletého omezení vlivem pandemie Covid-19 zasažena podstatně více než např. pojištění vozidel a majetku.



## Situace na hypotečním trhu

Rok 2021 byl v oblasti poskytování hypotečních úvěrů rekordní hned v několika směrech. Celkový objem poskytnutých hypotečních úvěrů přesáhl 459 mld. Kč, což představuje meziroční nárůst téměř 73 %. Spolu s růstem cen nemovitostí výrazně vzrostla výše průměrné hypotéky. Nárůst se ale nevyhnul ani úrokovým sazbám, kdy na začátku roku začínaly na hodnotách okolo 2 % p. a., a v závěru roku pak překračovaly 3 % p. a.

Rozsah nově poskytnutého financování nemovitostí bankami prostřednictvím hypoték nejpřesněji popisuje statistika tzv. „skutečně nových hypotečních úvěrů“. Ta zahrnuje zcela nové úvěry, které v daném období vstoupily do ekonomiky poprvé, a navýšení již dříve poskytnutých úvěrů. V roce 2021 banky poskytly čisté nové úvěry za 368 mld. Kč. Ve srovnání s rokem 2020, kdy objem skutečně nových hypoték činil 217 mld. Kč, se tak jedná o nárůst o 151 mld. Kč, tedy o 69,7 %. Refinancované úvěry, které byly jinou institucí poskytnuty již dříve, a u kterých došlo pouze k jejich převodu z jedné banky do druhé, do této statistiky zahrnuti nejsou.

Měsíční objemy skutečně nových hypotečních úvěrů od loňského ledna až do června rychle narůstaly. Zatímco jejich lednový objem činil 20 mld. Kč, v červnu dosáhl již téměř 40 mld. Kč. Ve druhé polovině roku i přes mírný útlum zůstaly měsíční objemy nových hypoték nadále vysoké.

Výrazný nárůst objemů poskytnutých úvěrů zaznamenaly také stavební spořitelny. Celkový objem poskytnutých úvěrů ze stavebního spoření překročil 113 mld. Kč, což je o 66 % více, než v roce 2020.

## Výsledky společnosti INSIA

Společnost dosáhla dle konsolidované účetní závěrky za rok výkony ve výši 809,28 mil. Kč a zisk před zdaněním 29,98 mil. Kč.

Rok 2021 byl pro společnost INSIA v České republice v oblasti úvěrů na bydlení absolutně rekordní, podobně jako pro celý hypoteční trh. Celkový objem sjednaných úvěrů dosáhl ve výši 7,8 mld. Kč, z toho 7,1 mld. Kč v hypotečních úvěrech a 714 mil. Kč v úvěrech stavebních spořitelen. Celkový nárůst tak meziročně činil téměř 73 % v objemu sjednaných hypotečních úvěrů, a o 128 % vzrostl objem sjednaných úvěrů stavebních spořitelen.

Celkový objem spotřebitelských úvěrů jiných než na bydlení dosáhl při poklesu necelých 4 % výše 199 mil. Kč. U podnikatelských úvěrů došlo k navýšení o 42 % na 231 mil. Kč.

Na Slovensku byl tržní vývoj u hypoték odlišný a trh začal masivně růst až v závěru roku vlivem očekávání inflace a zvýšení sazeb Evropské centrální banky. INSIA SK zprostředkovala celkem úvěry na bydlení v objemu 97,8 mil. Eur, většina z toho byly hypoteční úvěry v objemu 96,3 mil. Eur, zbytek pak úvěry ze stavebního spoření.

V oblasti pojištění, která je hlavní oblastí aktivit členů sítě INSIA, dále posiloval zejména segment pojištění vozidel, který tvoří podstatnou část celkového předpisu neživotního pojištění. Vlivem katastrofických živelních událostí, zejména pak ničivého tornáda na Břeclavsku a Hodonínsku v červnu 2021 došlo jak v Česku, tak na blízkém Slovensku k podstatnému nárůstu zájmu klientů o majetkové pojištění. To se projevilo pozitivně na dosažených výkonech společnosti INSIA.

V neživotním pojištění vzrostl v Česku klíčový parametr objemu pojistného pod správou o 12,6 % na více než 1,54 mld. Kč. Na Slovensku byl nárůst jen 2,4 % na 31,5 mil. Eur, což však lze vzhledem k celkovému poklesu trhu považovat za úspěch.

V oblasti životního pojištění činil v Česku nárůst objemu spravovaného pojistného 6,65 % na 687 mil. Kč a na Slovensku 4,3 % na 6,3 mil. EUR.

INSIA klade velký důraz na podporu a rozvoj partnerů své sítě. V průběhu roku 2021 se nadále pracovalo na vývoji a zdokonalování on-line nástrojů a aplikací, které jim usnadňují práci a zefektivňují obchody.

Hlavní část vývoje se zaměřuje na softwarové nástroje – sjednavače, kalkulačky a další pomocníky. Na konci roku 2021 prošel hlavní vstupní Dashboard INSIA ID zásadním grafickým přepracováním, dostal nové funkce a byly zde doplněny přímé odkazy do on-line systémů pojišťoven, bank, penzijních fondů a dalších databází, což partnerům podstatně usnadnilo práci.





Jedinečná aplikace **Yeti Mobile**, která pojišťovacím specialistům usnadňuje práci, je v nepřetržitém vývoji. Umožňuje rychlou kontrolu e-mailů včetně notifikace, přístup k adresáři s možností přímého vytáčení čísel, zaslání SMS, e-mailu nebo vyhledání adresy kontaktu na mapě. Dále je zde možnost, díky které si může uživatel na jeden klik vyplatit své provize. Praktickou vychytávkou je funkce skenování občanského průkazu či integrovaný nástroj na videoschůzky, díky kterým mohou naši poradci s klienty udržovat spojení v každé situaci. Novinkou v roce 2021 bylo zavedení zjednodušeného procesu potvrzení volby poskytování povinných dokumentů ke smlouvám.

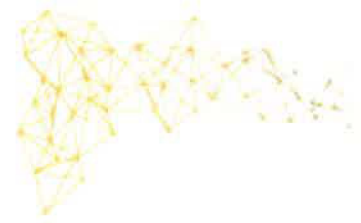


Aplikace **INSIA ACADEMY** pro chytré telefony oslavila své čtvrté narozeniny. Aplikace obsahuje oficiální otázky ke zkouškám odbornosti, nutných pro distribuci pojištění a zajištění, včetně zkušebních testů. Dále aplikace obsahuje testy odbornosti pro podnikání na kapitálovém trhu. INSIA tak nabídla nejen svým partnerům, ale i všem finančním poradcům na trhu, zdarma nástroj pro snadnější přípravu na odborné zkoušky. Je přehledně rozřazená do sekcí, v jejichž horní části se zobrazuje datum vydání sady otázek ČNB.

S blížícím se koncem přechodného období v květnu 2021 přišel výrazný nárůst uživatelů, kteří aplikaci využívali pro přípravu na poslední termíny složení zkoušek dle zákona o distribuci pojištění.



Také inteligentní srovnávač a sjednavač autopojištění **IGNÁC** oslavil v prosinci již čtvrté narozeniny. Během roku 2021 bylo přes IGNÁCe sjednáno přes 70 % všech smluv týkajících se autopojištění. Celkem šlo o více než 30 tisíc pojistných smluv v celkovém objemu přes 155 mil. Kč. Na vývoji aplikace se nepřetržitě pracuje. IGNÁC umí mimo jiné pojištění GAP s možností kombinace POV a HAV. IGNÁC má také mobilní aplikaci **IGNÁC Mobile**, která slouží k pořizování fotografií a k následnému zasílání do pojišťovny. K jeho čtvrtému výročí



jsme mu v prosinci 2021 nadělili hned několik dárků – implementaci Europ Assistance či nasazení Hasičské vzájemné pojišťovny.

Automatické **personalizované emaily** s přehledem pojištění následované personalizovaným videem, které odchází klientům jménem poradce po sjednání smlouvy v autokalkulače IGNÁC, se umístily v prestižní soutěži Clientology CX Awards jako nejlepší řešení v kategorii mapování zákaznických cest. IGNÁCe jsme také naučili posílat do pojišťoven číslo RZ. Dalším důležitým krokem v budování zákaznické zkušenosti klientů se staly výroční emaily, které odchází klientům 70 dní před koncem smlouvy.

IGNÁC šlape jako namazaný stroj a přináší neustále nové vychytávky a usnadnění pro obchody.



Třetí výročí má za sebou sjednavač **ZamZam**, určený pro srovnání a sjednání nabídek pojištění odpovědnosti zaměstnance vůči zaměstnavateli. I na této, u poradců velmi oblíbené aplikaci, se neustále pracuje a jsou zdokonalovány nejen funkce, ale i vizuální stránka a uživatelská přívětivost. I z tohoto sjednavače odchází automatické uvítací emaily, které jsou zasílány jménem poradce a obsahují přehled pojištění a údaje k platbě.



Díky této aplikaci pro mobilní telefony mají už více než dva roky nejen poradci INSIA všechny důležité kontakty na pojišťovny na jednom místě a vždy po ruce. Je připravena, jako všechny aplikace INSIA, pro uživatele Android i IOS.



Unikátní nástroj pro výpočet nové hodnoty nemovitostí, **Kaňkulačka**, je určen zejména pro makléře pracující v oblasti pojištění průmyslu, podnikatelů, měst a obcí, bytových domů, SVJ a družstev. Kaňkulačka se těší u poradců velké oblibě a v roce 2021 jsme tak mohli představit její ještě lepší verzi - Kaňkulačku 2.0, v níž byla promítnuta nová metodika výpočtu a také rostoucí ceny stavebních prací.



**AXEL – Sjednavač úrazového pojištění** – k dispozici od roku 2020. Je to jedinečný pomocník, díky kterému makléři sjednají úrazové pojištění od A do Z. Pracuje na principu sběru požadavků od klienta, přes porovnání, až po uzavření návrhu pojistné smlouvy.



**ELFIP** - nástroj, který slouží poradcům slovenské části sítě k rychlému přístupu k integrovaným kalkulačkám a také ke komplexní finanční analýze. To vše má za cíl nabídnout klientovi souhrnné řešení jeho situace prostřednictvím standardizovaných a graficky profesionálně zpracovaných výstupů v rozšířeném formátu PDF.



**FILIP** – mladší bratr nástroje ELFIP se přidal k portfoliu aplikací INSIA v prosinci 2021. Slouží slovenské části poradců k přepočtu cen a souhrnnému zobrazení výhod/nevýhod či technických parametrů vybraných produktů rizikového životního pojištění.



## KATALOG

V roce 2021 oslavil první výročí další z interních nástrojů INSIA – **KATALOG**. Jedná se o databázový nástroj, kde si poradci mohou rychle srovnat parametry jednotlivých typů pojištění a ušetřit čas při výběru optimálního produktu pro klienta. Nově byla přidána sekce ohledně financování vozidel. Tento nástroj INSIA poprvé v historii nabídla na 14denní zkoušku i poradcům mimo síť INSIA.

## AUTOMOBIL

V roce 2021 pokračoval vývoj aplikace **AutoMobil**, která je určená pro všechny řidiče. Pomůže s nákupem a správou elektronické dálniční známky a díky dalším funkcím mají uživatelé kompletní přehled o smlouvách, důležitých datech a termínech. Do aplikace si může řidič nahrát zelenou kartu a mít ji tak vždy po ruce při silniční kontrole.

Navíc AutoMobil umožňuje nastavit si notifikace, najít nejbližší stanici STK a mnoho dalšího. Klientům INSIA je umožněno na pár kliků si do aplikace stáhnout údaje ke svému vozidlu i uzavřenému pojištění díky propojení se systémem YETI.

### Během celého roku 2021 probíhala v INSIA řada odborných vzdělávacích akcí

Jednou z prvních akcí v roce 2021 byl čtvrtý ročník produktového dne **SETKÁNÍ S ŽIVOTNÍM POJIŠTĚNÍM**, který proběhl vzhledem k silící koronavirové vlně online, a to pomocí nástroje Zoom. Poradci INSIA tak měli možnost se přes své obrazovky setkat se zástupci pojišťoven a vyslechnout si novinky v oblasti životního pojištění.

Taktéž v lednu proběhl již druhý ročník Dne stavebních spořitelen a spotřebitelských úvěrů. Zástupci jednotlivých stavebních spořitelen prezentovali novinky a zajímavosti v oblasti poskytování úvěrů ze stavebního spoření. Na setkání byli také oceněni nejúspěšnější obchodníci.

Již čtvrtý ročník Produktového dne s **AUTOPOJIŠTĚNÍM** se tentokrát poprvé uskutečnil online. Na Produktovém dni s **AUTOPOJIŠTĚNÍM** se sešlo deset pojišťoven. Kromě novinek a aktualit v oblasti autopojištění byly účastníkům představeny vize na nové projekty, které probíhají v autokalkulačce IGNÁC.

Mezi již tradiční události patří také **INSIA HYPO DEN**. Největší setkání našich hypotečních specialistů se zástupci bank. Šestý ročník se vzhledem k vládním nařízením opět uskutečnil online. Na akci se připojilo téměř 100 poradců a 8 zástupců bank. Online prezentace proběhly velmi úspěšně.

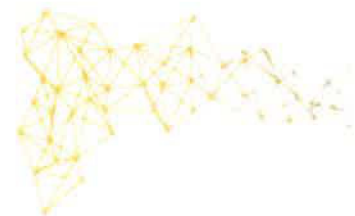


V červnu se uskutečnil třetí ročník setkání na téma **POJIŠTĚNÍ PODNIKATELŮ**, které proběhlo rovněž online formou, z něhož byly pořízeny záznamy a prezentace. Prezentace tak mohli zhlédnout i poradci, kteří se v daný čas nemohli připojit. Celkem se zapojilo 6 pojišťoven, zástupci společnosti Marsh a 2 leasingové společnosti.



Čtvrtý ročník produktového dne **TRENDY V OBČANSKÉM MAJETKU**, který pořádala INŠIA spolu se zástupci deseti pojišťoven, se jako jediná akce v roce 2021 mohla uskutečnit osobně. Poradci se tak mohli 21. září setkat v Praze a 22. září v Olomouci. Za dodržení protiepidemických opatření jsme se sešli v hojném počtu.

I během roku 2021 probíhala online Produktová okénka. Produktoví specialisté si vždy připravili novinky v dané oblasti a také reagovali na dotazy a podněty členů sítě INŠIA. Celkem se uskutečnilo 15 produktových hodin a více než 150 dalších setkání ve spolupráci s poskytovateli.



## Konference INSIA 2021 – Pro vše, co je před vámi

Historicky poprvé pořádala INSIA hlavní odbornou konferenci pro své poradce online. Vzhledem k vládním nařízením a lockdownu nebylo možné se potkat osobně, proto INSIA představila víze a program pro nadcházející období roku 2021 v online prostředí. Produkci zajišťovalo externí nahrávací studio. Konference se konala samostatně pro českou a slovenskou část sítě. Dohromady se účastnilo kolem 400 poradců. Hlavní část byla předtočená a následovala live debata a prostor na dotazy a náměty od posluchačů.



## V podobném duchu se konaly i akce na Slovensku

Na začátku roku 2021 byla situace spojená s koronavirem stále nepříznivá, proto jsme opět školení partnerů a setkání uskutečnili v online prostředí. V březnu 2021 se uskutečnil online Bankovní den, na kterém se představili zástupci 7 bank a každý ve svých 45 minutách představil produktové novinky a aktuality. Dále se uskutečnily online produktové dny zaměřené na autopojištění či majetek a odpovědnost.

Další ročník již tradiční konference INSIA market LIFE zaměřené na životní pojištění se uskutečnil v listopadu pomocí online vysílání. Hlavním tématem bylo představení nového modulu FILIP a nástroje ELFIP.

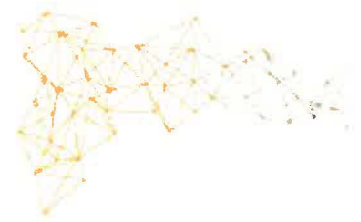
Do řady pravidelných školení a setkání s členy sítě INSIA Slovensko přibýly konzultační hodinky, během kterých mohli členové sítě pokládat jakékoliv otázky a řešit své problémy či nejasnosti. Tato setkání si partneři velmi oblíbili.

## **Kontrola České Národní Banky**

V květnu 2020 zahájila ČNB, jako orgán dohledu, kontrolu v oblasti regulovaných činností společnosti INSIA. Společnost sestavila interní pracovní skupinu pro kontrolu a průběžně poskytovala pracovníkům kontrolního týmu ČNB vyžádané datové podklady a dokumenty a zodpovídala dotazy. Kontrola byla ukončena v květnu 2021 a Společnost přijala opatření ke zlepšení procesů vnitřní kontroly a souladu s platnou legislativou.

## **Počet partnerů sítě INSIA**

V roce 2021 se INSIA věnovala zkvalitnění služeb a s tím související optimalizací členské základny. Počet partnerů k 31. 12. 2021 dosáhl v ČR počtu 1 008 a na Slovensku 390, celkem tedy 1 398 partnerů sítě INSIA.



V květnu 2021 skončilo přechodné období ke složení odborných zkoušek v ČR dle zákona o distribuci pojištění č. 179/2018 Sb. Někteří členové sítě INSIA se rozhodli dále ve své činnosti nepokračovat a část starších kolegů odešla na zasloužený odpočinek. V této souvislosti poklesl počet členů sítě v oblasti zprostředkování pojištění. Vzhledem k tomu, že značná část těchto ukončených partnerů nebyla v poslední době příliš aktivní, neměla tato skutečnost významnější vliv na celkové finanční výkony společnosti.

## Významná ocenění

Skupina INSIA/MARSH v součtu tržeb překonala magickou 1 miliardu Kč a opět obsadila druhé místo v prestižním žebříčku TOP 30 pojišťovacích makléřů, který pravidelně zveřejňuje odborný portál oPojištění.cz. Hodnocení se tradičně zaměřovalo na objektivně ověřitelné kritérium – výše tržeb z činnosti. Výsledek jen potvrzuje dominantní postavení obou společností na pojistném trhu.

TOP 30 POJIŠŤOVACÍCH MAKLEŘŮ ZA ROK 2020					
OPOJIŠTĚNÍ.CZ <small>Informace ze světa pojištění</small>		TRŽBY Z PRODEJE VÝROBKŮ A SLUŽEB / VÝKONY (částky v celých tisících Kč)			
		ROK		ROZDÍL	
	NÁZEV SPOLEČNOSTI	2020	2019	tis. Kč	%
1	RENOMIA, a. s. 1*)	1 752 999	1 477 992	275 007	18,6 ↑
2	MARSH, s.r.o. / INSIA a.s.	1 056 697	995 159	61 538	6,2 ↑
3	OK GROUP a.s. 2*)	834 729	759 306	75 423	9,9 ↑
4	Aon Central and Eastern Europe a.s.	827 495	796 032	31 463	4,0 ↑
5	RESPECT, a.s. 3*)	568 719	526 449	42 270	8,0 ↑
6	Allrisk a.s. 4*)	440 638	400 240	40 398	10,1 ↑
7	ČSOB Pojišťovací makléř, s.r.o.	314 978	300 206	14 772	4,9 ↑
8	UniCredit pojišťovací makléřská spol. s r.o.	271 506	280 233	-8 727	-3,1 ↓
9	Modul Servis s.r.o.	180 701	180 499	202	0,1 ↑
10	Pojišťovací makléřství INPOL a.s.	154 121	146 751	7 370	5,0 ↑

Také v roce 2021 byla aktivně rozvíjena obchodní strategie, ve které se pokračuje a nadále usiluje o dosažení nejvyšších pozic, nejen v tomto, ale i v dalších prestižních žebříčcích.

Rovněž na Slovensku získala INSIA v roce 2021 různá ocenění za svou práci. Společnost INSIA SK s.r.o. se umístila na 12. místě ve druhém vydání žebříčku TOP 30 pojišťovacích makléřů, které zveřejnil odborný portál oPoistení.sk. V rámci hodnocení samostatných finančních zprostředkovatelů na Slovensku od společnosti Financial report (Finreport.sk) se INSIA SK s.r.o. umístila na prvním místě coby zprostředkovatel s největším počtem smluvních partnerů – finančních institucí a potvrdila tak zaměření na maximální svobodu volby členů sítě při zajišťování finančních produktů pro klienty.

Mgr. Petra Páralová

předsedkyně představenstva

Ing. Ivan Špirakus

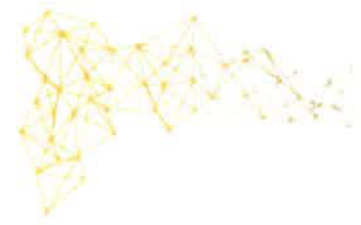
místopředseda představenstva



## 4. Významné události po rozvahovém dni

Dne 24. února 2022 zahájila Ruská federace významnou vojenskou akci proti Ukrajině. V reakci na to Spojené státy americké, Evropská unie, Velká Británie a další vlády uvalily na Rusko ekonomické sankce. Konflikt narušil mezinárodní obchod a globální ekonomiku. Není možné předvídat širší nebo dlouhodobé důsledky tohoto konfliktu a potenciální dopad, který by sankce mohly mít na naši Společnost, pokud konflikt bude pokračovat. S ohledem na převážně retailovou a lokální povahu našeho podnikání však v současné době nepředpokládáme závažnější dopad v roce 2022.

K datu vystavení této účetní závěrky neměl vojenský konflikt mezi Ruskem a Ukrajinou dopad na provoz ani finanční výsledky Společnosti a Společnost bude nadále monitorovat potenciální dopady na své podnikání, finanční situaci, provozní výsledky a peněžní toky.



## 5. Stručná historie společnosti

Společnost vznikla v roce 1992 jako Portfolio Alfa s.r.o. a stala se jedním z prvních registrovaných pojišťovacích makléřů v tehdejší Československu. Zpočátku se věnovala především pojištění majetku občanů, postupně si vybudovala i široké portfolio klientů v pojištění průmyslových a podnikatelských rizik a dosáhla pevného postavení mezi významnými makléři na českém trhu.

V roce 2000, v době světového rozmachu internetu, učinila společnost zásadní rozhodnutí a začala vyvíjet vlastní provozní systém YETI, založený plně na internetových technologiích. Tento unikátní systém se v roce 2004 stal základem pro budování sítě pojišťovacích makléřů. Po vstupu ČR do EU začaly platit nové a přísnější podmínky regulace činnosti zprostředkovatelů pojištění. V souvislosti s novým podnikatelským modelem došlo také ke změně názvu společnosti na INSIA s.r.o.

K několika prvním makléřům, kteří vstoupili do sítě INSIA na počátku, se rychle přidávali další a projekt vzájemné spolupráce a sdílení společného centra služeb potvrdil během roku 2005 svůj smysl a životaschopnost. Společnost dosáhla v tomto roce nárůstu výnosů o 112 %.

V roce 2006 se poprvé umístila v prestižním žebříčku Deloitte Technology FAST 50 CE, tedy mezi 50 nejrychleji rostoucími společnostmi v regionu střední Evropy, které pro svůj růst využívají vlastní unikátní technologii.

V roce 2008 byla společnost s ručením omezeným transformována na akciovou společnost a došlo k navýšení základního kapitálu na 5 mil. Kč a INSIA si tak vytvořila předpoklady k dalšímu úspěšnému rozvoji.

Významný krok učinila INSIA v roce 2009 v oblasti odborného vzdělávání svých členů. V roce 2009 se v hotelu Jana v Přerově konala první odborná konference sítě pojišťovacích makléřů INSIA. Více než 200 účastníků, členů sítě INSIA z Česka i Slovenska a pozvaných hostů, zcela zaplnilo konferenční prostory. Výroční odborná konference se postupně stala důležitou součástí systému odborného vzdělávání v INSIA.

Začátkem roku 2010 byla na Slovensku zřízena organizační složka společnosti a v průběhu téhož roku ji následovala dceřiná společnost s ručením omezeným, založená podle slovenského práva pod názvem INSIA SK s.r.o. Založení této společnosti umožnilo další rozvoj a podporu zprostředkovatelské činnosti na Slovensku a od roku 2011 je hlavní část činnosti INSIA na Slovensku vykonávána prostřednictvím této dceřiné společnosti.

V září 2010 nasadila INSIA do ostrého provozu druhou generaci jedinečného systému pro makléře YETI NG se zcela novým uživatelským rozhraním a intuitivním ovládním.

Další nárůst počtu členů sítě si vyžádal přijetí nových zaměstnanců, kteří se věnují jejich podpoře. Proto se společnost na jaře 2011 přestěhovala do moderních kancelářských prostor v Atriu Flora v Praze na Vinohradech.

V roce 2011 vstoupil do INSIA nový akcionář, společnost MARSH, největší světový pojišťovací makléř. Cílem strategického partnerství obou společností je rozvoj obchodního modelu INSIA v dalších zemích Evropské Unie.

Koncem roku 2012 získala INSIA 100 % obchodní podíl společnosti KYBERIE s.r.o., dlouholetého dodavatele informačního systému YETI, a stala se technologickou jedničkou mezi makléři.

V roce 2013 byl uskutečněn projekt fúze sloučením mezi společnostmi jako nástupnickou společností a společností KYBERIE s.r.o. jako zanikající společností. Rozhodným dnem fúze byl den 1.1.2013. Tým vývojářů se tak začlenil do společnosti a nadále pracuje na vývoji on-line systému YETI, jedinečného systému pro práci mezinárodní sítě makléřů.

V závěru roku získal strategický partner MARSH 60 % podíl ve společnosti a INSIA se tak zařadila do skupiny MMC jako součást konsolidovaného celku.

V roce 2014 spustila INSIA pro své makléře aplikaci Yeti mobile pro telefony s operačním systémem Android. Makléři tak mají kontakty na klienty a své emaily neustále po ruce, což zvyšuje kvalitu jejich služeb.





**Rok 2015** přinesl novou generaci našeho základního systému, a to YETI 3.0 v nové grafické podobě a s řadou nových funkcí pro další podporu celé sítě a péče o klienty.

Se skupinou „otců zakladatelů“ jsme oslavili 10 let jejich působení v síti INSIA a poděkovali tak partnerům, kteří se významně zasloužili o vznik celé sítě.

**Rok 2016** byl ve znamení produktových inovací. Ve spolupráci s MARSH a pojišťovnou AIG bylo připraveno cestovní pojištění pro zaměstnance firem INSIA Travel, včetně on-line nástroje na sjednávání smluv pro INSIA makléře. Ve druhé polovině roku pak INSIA uvedla ve spolupráci se skupinou AXA na český trh specializovaný produkt pro sběratele umění, AXA ART.

Také **rok 2017** byl ve znamení inovací a vývoje nových nástrojů pro zvýšení komfortu práce našich partnerů, pro zefektivnění jejich prodeje a dalšího růstu. Byl spuštěn inteligentní srovnávač a sjednávající autopojištění IGNÁC, uvedena aplikace pro přípravu na odborné zkoušky INSIA ACADEMY a v neposlední řadě byl ve spolupráci s ČSOB Pojišťovnou uveden na trh zcela nový produkt PojištěnáFaktura.cz.

V závěru roku společnost INSIA oslavila 25 let fungování a uspořádala pro zaměstnance a obchodní partnery slavnostní představení v Divadle na Vinohradech.

**Rok 2018** přinesl řadu inovací a novinek nejen pro poradce INSIA. Do portfolia setkání členů sítě INSIA přibýly produktové dny na téma autopojištění a životního pojištění. Byla představena nová aplikace Pojišťovny pro mobilní telefony, díky které mají nejen poradci INSIA všechny důležité kontakty na pojišťovny na jednom místě a vždy po ruce.

V **roce 2019** pokračovala inovace a modernizace online nástrojů, které jsou určeny pro poradce v síti INSIA. Tyto nástroje slouží ke zjednodušení a zefektivnění jejich práce. V říjnu na konferenci INSIAFEST představila INSIA novou aplikaci Yeti Mobile pro iOS zařízení a také unikátní systém vyplácení provizí „na jeden klik“ přímo z mobilní aplikace.

Komunikace INSIA se v roce 2019 zaměřovala na zákaznickou zkušenost klienta, kdy vyvinula automatické uvítací personalizované emaily s přehledem autopojištění. Tyto emaily následovalo spuštění personalizovaných videí, které hravou formou prezentují, co má klient pojištěno.

Ačkoliv byl rok **2020** ve znamení pandemie a v ČR i po celém světě panovala nejrůznější omezení, podařilo se společnosti INSIA držet tempo růstu a dále rozvíjet technologická řešení na podporu digitalizace obchodních a interních procesů. Důkazem jsou nové nástroje pro poradce, jako je třeba videoschůzka přímo z interního systému YETI, sjednávající úrazového pojištění AXEL, zlepšení a přidání funkcí do aplikace IGNÁC nebo spuštění beta verze mobilní aplikace pro řidiče AutoMobil. Tým analytiků a vývojářů INSIA neúnavně pracoval na zdokonalení všech interních aplikací a pružně reagoval na potřeby poradců a klientů.

Rok **2021** provázela i nadále pandemie koronaviru a tím spojené restriktce a vládní omezení. Nic však INSIA nedokázalo zbrzdit v dalších krocích inovace a technologického vývoje nástrojů, aplikací a dalších vylepšení pro své poradce. Jedním z předních projektů INSIA se v tomto roce stala aplikace AutoMobil, která je den ode dne lepší a nabitější funkcemi pro řidiče. Aplikace je určena široké veřejnosti, avšak na uživatelskou zkušenost klientů INSIA se klade obzvlášť důraz. Proto se v roce 2021 do aplikace přidala funkce autorizace klientského profilu, která zaručí to, že se údaje o vozidle a platné smlouvy do aplikace nahrají na pár kliků, uživatel je tak nemusí zadávat ručně.

U poradců INSIA nejoblíbenější sjednávající autopojištění IGNÁC ušel za rok 2021 také kus cesty a poradci v něm sjednali rekordní počet více než 31 tisíc nových smluv. Nejenže se pracovalo na zlepšení interního zobrazení a funkčnosti, ale do série automatických emailů, které odchází jménem poradce, se přidal výroční email a email s upozorněním na mobilní aplikaci AutoMobil a videonávodem na autorizaci profilu.

Tímto INSIA splňuje a bude nadále splňovat cíl zkvalitnění uživatelské zkušenosti a zážitku jak klienta, tak i poradce.



## 6. Zpráva dozorčí rady

Dozorčí rada vykonávala svou činnost v souladu se stanovami společnosti. Valnou hromadou jí nebyly uloženy žádné speciální úkoly pro příští období. Dozorčí rada plnila své úkoly v souladu se zákonem o obchodních korporacích.

Dozorčí rada nemá připomínky ke konsolidované výroční zprávě za rok 2021 a doporučila valné hromadě schválit účetní závěrku a konsolidovanou účetní závěrku společnosti za rok 2021.

Konsolidovaná účetní závěrka byla ověřena rovněž firmou Deloitte Audit s.r.o., se sídlem Italská 2581/67, Vinohrady, 120 00 Praha 2, která potvrdila, že konsolidovaná účetní závěrka podává věrný a poctivý obraz aktiv a pasiv společnosti INSIA a.s. k 31. 12. 2021, nákladů, výnosů, výsledku jejího hospodaření a peněžních toků za rok končící 31. 12. 2021 v souladu s českými standardy účetního výkaznictví.

Dozorčí rada žádné připomínky neshledala a souhlasí s výroky auditorů.

Lukas Herrmanns

Předseda dozorčí rady



## 7. Finanční informace

Údaje konsolidované účetní závěrky vycházejí z účetních písemností účetních jednotek zařazených do konsolidace a z dalších podkladů, které má konsolidující účetní jednotka k dispozici. Hodnotové údaje jsou vykázány v Kč, pokud není uvedeno jinak.

Konsolidovaná účetní závěrka:

- a. Konsolidovaná rozvaha
- b. Konsolidovaný výkaz zisku a ztráty
- c. Konsolidovaný přehled o změnách vlastního kapitálu
- d. Konsolidovaný přehled o peněžních tocích
- e. Příloha ke konsolidované účetní závěrce

## KONSOLIDOVANÁ ÚČETNÍ ZÁVĚRKA K 31. PROSINCI 2021

**Název společnosti:** INSIA a.s.  
**Sídlo:** Vinohradská 2828/151, Žižkov, 130 00 Praha 3  
**Právní forma:** akciová společnost  
**IČO:** 480 34 479

### Součásti konsolidované účetní závěrky:

Konsolidovaná rozvaha



Konsolidovaný výkaz zisku a ztráty

Konsolidovaný přehled o změnách vlastního kapitálu

Konsolidovaný přehled o peněžních tocích

Konsolidovaná příloha

Konsolidovaná účetní závěrka byla sestavena dne 25. května 2022.

Statutární orgán účetní jednotky	Podpis
Ing. Ivan Špirakus místopředseda představenstva	
Ing. Radek Havlena člen představenstva	

**ROZVAHA**  
v plném rozsahu

k datu  
31.12.2021  
(v tisících Kč)

INSIA a.s.  
IČO 480 34 479

Vinohradská 2828/151  
Žižkov  
130 00 Praha 3

		31.12.2021			31.12.2020
		Brutto	Korekce	Netto	Netto
	<b>AKTIVA CELKEM</b>	<b>536 995</b>	<b>110 203</b>	<b>426 792</b>	<b>416 003</b>
<b>B.</b>	<b>Stálá aktiva</b>	<b>117 622</b>	<b>98 888</b>	<b>18 734</b>	<b>23 673</b>
<i>B.I.</i>	<i>Dlouhodobý nehmotný majetek</i>	<i>73 616</i>	<i>69 883</i>	<i>3 733</i>	<i>7 063</i>
B.I.2.	Ocenitelná práva	73 616	69 883	3 733	7 063
B.I.2.1.	Software	73 616	69 883	3 733	7 063
<i>B.II.</i>	<i>Dlouhodobý hmotný majetek</i>	<i>43 506</i>	<i>29 005</i>	<i>14 501</i>	<i>15 910</i>
B.II.1.	Pozemky a stavby	1 574	490	1 084	1 137
B.II.1.2.	Stavby	1 574	490	1 084	1 137
B.II.2.	Hmotné movité věci a jejich soubory	16 553	13 287	3 266	2 839
B.II.3.	Oceňovací rozdíl k nabytému majetku	25 379	15 228	10 151	11 843
B.II.5.	Poskytnuté zálohy na dlouhodobý hmotný majetek a nedokončený dlouhodobý hmotný majetek				91
B.II.5.2.	Nedokončený dlouhodobý hmotný majetek				91
<i>B.III.</i>	<i>Dlouhodobý finanční majetek</i>	<i>500</i>		<i>500</i>	<i>700</i>
B.III.6.	Zápůjčky a úvěry - ostatní	500		500	700
<b>C.</b>	<b>Oběžná aktiva</b>	<b>391 529</b>	<b>11 315</b>	<b>380 214</b>	<b>362 985</b>
<i>C.II.</i>	<i>Pohledávky</i>	<i>176 750</i>	<i>11 315</i>	<i>165 435</i>	<i>166 050</i>
C.II.1.	Dlouhodobé pohledávky	13 670		13 670	14 680
C.II.1.4.	Odložená daňová pohledávka	13 670		13 670	14 680
<i>C.II.2.</i>	<i>Krátkodobé pohledávky</i>	<i>163 080</i>	<i>11 315</i>	<i>151 765</i>	<i>151 370</i>
C.II.2.1.	Pohledávky z obchodních vztahů	28 270	11 315	16 955	13 998
C.II.2.4.	Pohledávky - ostatní	134 810		134 810	137 372
C.II.2.4.3.	Stát - daňové pohledávky	898		898	446
C.II.2.4.4.	Krátkodobé poskytnuté zálohy	3 992		3 992	2 696
C.II.2.4.5.	Dohadné účty aktivní	129 417		129 417	134 183
C.II.2.4.6.	Jiné pohledávky	503		503	47
<i>C.IV.</i>	<i>Peněžní prostředky</i>	<i>214 779</i>		<i>214 779</i>	<i>196 935</i>
C.IV.2.	Peněžní prostředky na účtech	214 779		214 779	196 935
<b>D.</b>	<b>Časové rozlišení aktiv</b>	<b>27 844</b>		<b>27 844</b>	<b>29 345</b>
D.1.	Náklady příštích období	526		526	776
D.2.	Komplexní náklady příštích období	5 050		5 050	4 099
D.3.	Příjmy příštích období	22 268		22 268	24 470

		31.12.2021	31.12.2020
	<b>PASIVA CELKEM</b>	<b>426 792</b>	<b>416 009</b>
<b>A.</b>	<b>Vlastní kapitál</b>	<b>109 231</b>	<b>117 802</b>
A.I.	<b>Základní kapitál</b>	<b>6 000</b>	<b>6 000</b>
A.I.1.	Základní kapitál	6 000	6 000
A.II.	<b>Ážio a kapitálové fondy</b>	<b>11 265</b>	<b>12 263</b>
A.II.2.	<b>Kapitálové fondy</b>	<b>11 265</b>	<b>12 263</b>
A.II.2.1.	Ostatní kapitálové fondy	12 254	12 254
A.II.2.5.	Rozdíl z kurzových přepočtů	-989	9
A.III.	<b>Fondy ze zisku</b>	<b>1 243</b>	<b>1 247</b>
A.III.1.	Ostatní rezervní fondy	1 212	1 213
A.III.2.	Statutární a ostatní fondy	31	34
A.IV.	<b>Výsledek hospodaření minulých let (+/-)</b>	<b>68 292</b>	<b>74 581</b>
A.IV.1.	Nerozdělený zisk nebo neuhrazená ztráta minulých let (+/-)	68 292	74 581
A.V.	<b>Výsledek hospodaření běžného účetního období (+/- )</b>	<b>22 431</b>	<b>23 711</b>
<b>B.+C.</b>	<b>Cizí zdroje</b>	<b>314 477</b>	<b>296 397</b>
<b>B.</b>	<b>Rezervy</b>	<b>870</b>	<b>716</b>
B.IV.	Ostatní rezervy	870	716
<b>C.</b>	<b>Závazky</b>	<b>313 607</b>	<b>295 681</b>
C.I.	<b>Dlouhodobé závazky</b>	<b>63 027</b>	<b>70 914</b>
C.I.8.	Odložený daňový závazek		524
C.I.9.	<b>Závazky - ostatní</b>	<b>63 027</b>	<b>70 390</b>
C.I.9.3.	Jiné závazky	63 027	70 390
C.II.	<b>Krátkodobé závazky</b>	<b>250 580</b>	<b>224 767</b>
C.II.3.	Krátkodobé přijaté zálohy	172	15
C.II.4.	Závazky z obchodních vztahů	34 619	27 208
C.II.8.	<b>Závazky ostatní</b>	<b>215 789</b>	<b>197 544</b>
C.II.8.3.	Závazky k zaměstnancům	2 681	2 401
C.II.8.4.	Závazky ze sociálního zabezpečení a zdravotního pojištění	2 352	1 434
C.II.8.5.	Stát - daňové závazky a dotace	2 759	3 459
C.II.8.6.	Dohadné účty pasivní	173 758	168 639
C.II.8.7.	Jiné závazky	34 239	21 611
<b>D.</b>	<b>Časové rozlišení pasiv</b>	<b>3 084</b>	<b>1 804</b>
D.1.	Výdaje příštích období	3 084	1 804

**VÝKAZ ZISKU A ZTRÁTY**  
v druhovém členění

období končící k  
31.12.2021  
(v tisících Kč)

INSIA a.s.  
IČO 480 34 479

Vinohradská 2828/151  
Žižkov  
130 00 Praha 3

		Období do 31.12.2021	Období do 31.12.2020
I.	Tržby z prodeje výrobků a služeb	912 549	827 042
A.	Výkonová spotřeba	<b>809 285</b>	<b>729 922</b>
A.2.	Spotřeba materiálu a energie	3 655	2 742
A.3.	Služby	805 630	727 180
D.	Osobní náklady	<b>64 307</b>	<b>59 258</b>
D.1.	Mzdové náklady	47 479	43 892
D.2.	Náklady na sociální zabezpečení, zdravotní pojištění a ostatní náklady	<b>16 828</b>	<b>15 366</b>
D.2.1.	Náklady na sociální zabezpečení a zdravotní pojištění	15 233	14 035
D.2.2.	Ostatní náklady	1 595	1 331
E.	Úpravy hodnot v provozní oblasti	<b>5 767</b>	<b>7 799</b>
E.1.	Úpravy hodnot dlouhodobého nehmotného a hmotného majetku	<b>6 189</b>	<b>7 994</b>
E.1.1.	Úpravy hodnot dlouhodobého nehmotného a hmotného majetku - trvalé	6 189	7 994
E.3.	Úpravy hodnot pohledávek	-422	-195
III.	Ostatní provozní výnosy	<b>358</b>	<b>386</b>
III.1.	Tržby z prodaného dlouhodobého majetku	235	156
III.3.	Jiné provozní výnosy	123	230
F.	Ostatní provozní náklady	<b>538</b>	<b>1 091</b>
F.3.	Daně a poplatky	76	80
F.4.	Rezervy v provozní oblasti a komplexní náklady příštích období	-766	359
F.5.	Jiné provozní náklady	1 228	652
*	<b>Provozní výsledek hospodaření (+/-)</b>	<b>33 010</b>	<b>29 358</b>
VI.	Výnosové úroky a podobné výnosy	<b>22</b>	<b>62</b>
VI.2.	Ostatní výnosové úroky a podobné výnosy	22	62
VII.	Ostatní finanční výnosy	<b>82</b>	<b>1 566</b>
K.	Ostatní finanční náklady	3 131	939
*	<b>Finanční výsledek hospodaření (+/-)</b>	<b>-3 027</b>	<b>689</b>
**	<b>Výsledek hospodaření před zdaněním (+/-)</b>	<b>29 983</b>	<b>30 047</b>
L.	Daň z příjmů	<b>7 552</b>	<b>6 336</b>
L.1.	Daň z příjmů splatná	7 839	7 383
L.2.	Daň z příjmů odložená (+/-)	-287	-1 047
**	<b>Výsledek hospodaření po zdanění (+/-)</b>	<b>22 431</b>	<b>23 711</b>
***	<b>Výsledek hospodaření za účetní období (+/-)</b>	<b>22 431</b>	<b>23 711</b>
*	Čistý obrat za účetní období	<b>913 011</b>	<b>829 056</b>

**PŘEHLED O ZMĚNÁCH  
VLASTNÍHO KAPITÁLU**

INSIA a.s.  
IČO 480 34 479

k datu  
31.12.2021  
(v tisících Kč)

Vinohradská 2828/151  
Žižkov  
130 00 Praha 3

	Základní kapitál	Kapitálové fondy	Fondy ze zisku, rezervní fond	Nerozdělený zisk nebo neuhrazená ztráta minulých let	Jiný výsledek hospodaření minulých let	Rozhodnuto o zálohové výplatě podílu na zisku	Výsledek hospodaření běžného účetního období	VLASTNÍ KAPITÁL CELKEM
<b>Stav k 31.12.2019</b>	<b>6 000</b>	<b>11 833</b>	<b>1 240</b>	<b>67 664</b>			<b>6 917</b>	<b>93 654</b>
Rozdělení výsledku hospodaření				6 917			-6 917	
Rozdíly z kurzových přepočtů		430	7					437
Výsledek hospodaření za běžné období							23 711	23 711
<b>Stav k 31.12.2020</b>	<b>6 000</b>	<b>12 263</b>	<b>1 247</b>	<b>74 581</b>			<b>23 711</b>	<b>117 802</b>
Rozdělení výsledku hospodaření				23 711			-23 711	
Rozdíly z kurzových přepočtů		-998	-4					-1 002
Vyplacené podíly na zisku				-30 000				-30 000
Výsledek hospodaření za běžné období							22 431	22 431
<b>Stav k 31.12.2021</b>	<b>6 000</b>	<b>11 265</b>	<b>1 243</b>	<b>68 292</b>			<b>22 431</b>	<b>109 231</b>



**PŘEHLED O PENĚŽNÍCH  
TOCÍCH (CASH FLOW)**

**INSIA a.s.**  
**IČO 480 34 479**

období končící k  
31.12.2021  
(v tisících Kč)

Vinohradská 2828/151  
Žižkov  
130 00 Praha 3

		<b>Období do 31.12.2021</b>	<b>Období do 31.12.2020</b>
<b>P.</b>	<b>Počáteční stav peněžních prostředků a peněžních ekvivalentů</b>	<b>196 935</b>	<b>163 336</b>
	<b>Počáteční stav peněžních prostředků a peněžních ekvivalentů po přeměně</b>		
	<b>Peněžní toky z hlavní výdělečné činnosti (provozní činnost)</b>		
Z.	Výsledek hospodaření před zdaněním	29 983	30 047
A.1.	Úpravy o nepeněžní operace	3 711	8 353
A.1.1.	Odpisy stálých aktiv	6 189	7 994
A.1.2.	Změna stavu opravných položek a rezerv	-1 188	164
A.1.3.	Zisk (ztráta) z prodeje stálých aktiv	-235	-156
A.1.5.	Nákladové a výnosové úroky	-22	-62
A.1.6.	Opravy o ostatní nepeněžní operace	-1 033	413
<b>A.*</b>	<b>Čistý provozní peněžní tok před změnami pracovního kapitálu</b>	<b>33 694</b>	<b>38 400</b>
A.2.	Změna stavu pracovního kapitálu	24 398	-4 485
A.2.1.	Změna stavu pohledávek a časového rozlišení aktiv	3 965	368
A.2.2.	Změna stavu závazků a časového rozlišení pasív	20 433	-4 853
<b>A.**</b>	<b>Čistý provozní peněžní tok před zdaněním</b>	<b>58 092</b>	<b>33 915</b>
A.4.	Přijaté úroky	22	62
A.5.	Zaplacená daň z příjmů za běžnou činnost	-9 255	819
<b>A.***</b>	<b>Čistý peněžní tok z provozní činnosti</b>	<b>48 859</b>	<b>34 796</b>
	<b>Peněžní toky z investiční činnosti</b>		
B.1.	Výdaje spojené s nabytím stálých aktiv	-1 250	-1 353
B.2.	Příjmy z prodeje stálých aktiv	235	156
<b>B.***</b>	<b>Čistý peněžní tok z investiční činnosti</b>	<b>-1 015</b>	<b>-1 197</b>
	<b>Peněžní toky z finančních činností</b>		
C.2.	Dopady změn vlastního kapitálu	-30 000	
C.2.6.	Vyplacené podíly na zisku / dividendy	-30 000	
<b>C.***</b>	<b>Čistý peněžní tok z finanční činnosti</b>	<b>-30 000</b>	
<b>F.</b>	<b>Čistá změna peněžních prostředků a peněžních ekvivalentů</b>	<b>17 844</b>	<b>33 599</b>
<b>R.</b>	<b>Konečný stav peněžních prostředků a peněžních ekvivalentů</b>	<b>214 779</b>	<b>196 935</b>

**PŘÍLOHA KE KONSOLIDOVANÉ ÚČETNÍ ZÁVĚRCE  
SKUPINY INSIA ZA ROK 2021**

## OBSAH

<b>1.</b>	<b>OBECNÉ ÚDAJE .....</b>	<b>3</b>
1.1.	VYMEZENÍ KONSOLIDAČNÍHO CELKU.....	3
1.2.	ZALOŽENÍ A CHARAKTERISTIKA KONSOLIDUJÍCÍ SPOLEČNOSTI .....	3
1.3.	ORGANIZAČNÍ STRUKTURA KONSOLIDUJÍCÍ SPOLEČNOSTI .....	4
1.4.	PŘEDSTAVENSTVO A DOZORČÍ RADA K ROZVAHOVÉMU DNI.....	4
1.5.	IDENTIFIKACE SKUPINY .....	4
<b>2.</b>	<b>ÚČETNÍ METODY.....</b>	<b>6</b>
2.1.	DLOUHODOBÝ HMOTNÝ A NEHMOTNÝ MAJETEK.....	6
2.2.	FINANČNÍ MAJETEK .....	6
2.3.	ZÁSoby.....	7
2.4.	POHLEDÁVKY .....	7
2.5.	ZÁVAZKY .....	7
2.6.	ÚVĚRY .....	7
2.7.	REZERVY .....	7
2.8.	KOMPLEXNÍ NÁKLADY PŘÍŠTÍCH OBDOBÍ.....	7
2.9.	PŘEPOČTY ÚDAJŮ V CIZÍCH MĚNÁCH NA ČESKOU MĚNU.....	8
2.10.	FINANČNÍ LEASING .....	8
2.11.	VÝNOSY .....	8
2.12.	NÁKLADY NA PROVIZE PARTNERŮM .....	8
2.13.	KAUČNÍ KONTO .....	8
2.14.	POUŽITÍ ODHADŮ.....	9
2.15.	METODY KONSOLIDACE.....	9
2.16.	PŘEHLED O PENĚŽNÍCH TOCÍCH .....	10
<b>3.</b>	<b>DOPLŇUJÍCÍ ÚDAJE .....</b>	<b>11</b>
3.1.	DLOUHODOBÝ NEHMOTNÝ MAJETEK (DNM) .....	11
3.2.	DLOUHODOBÝ HMOTNÝ MAJETEK (DHM) .....	11
3.3.	DLOUHODOBÉ POHLEDÁVKY.....	12
3.4.	KRÁTKODOBÉ POHLEDÁVKY.....	12
3.5.	DOHADNÉ ÚČTY AKTIVNÍ .....	12
3.6.	VLASTNÍ KAPITÁL.....	12
3.7.	REZERVY .....	12
3.8.	DLOUHODOBÉ ZÁVAZKY .....	12
3.9.	KRÁTKODOBÉ ZÁVAZKY.....	13
3.10.	OSTATNÍ ZÁVAZKY NEVYKÁZANÉ V ROZVAZE.....	13
3.11.	ČASOVÉ ROZLIŠENÍ PASIV .....	13
3.12.	ODLOŽENÁ DAŇ Z PŘÍJMŮ.....	13
3.13.	ZAMĚSTNANCI, VEDENÍ SKUPINY A STATUTÁRNÍ ORGÁNY .....	13
3.14.	SLUŽBY .....	14
3.15.	VZTAHY SE SPŘÍZNĚNÝMI SUBJEKTY .....	14
3.16.	CELKOVÉ NÁKLADY NA ODMĚNY STATUTÁRNÍMU AUDITOROVI/AUDITORSKÉ SPOLEČNOSTI .....	15
3.17.	UDÁLOSTI, KTERÉ NASTALY PO DATU ÚČETNÍ ZÁVĚRKY .....	15

## 1. OBECNÉ ÚDAJE

### 1.1. Vymezení konsolidačního celku

Konsolidační celek (dále jen skupina) tvoří mateřská (konsolidující) společnost a dceřiná společnost, které splňují stanovené podmínky.

Mateřskou společností je: INSIA a.s., Vinohradská 2828/151, Žižkov, 130 00 Praha 3, IČO 48034479

Dceřinou společností zahrnutou do konsolidačního celku a konsolidované plnou metodou je: INSIA SK s.r.o., Laurinská 3, 811 01 Bratislava, IČO 45660891, podíl 100% - rozhodující.

**Datum účetních závěrek společností zahrnutých do konsolidačního celku:**

INSIA a.s. – 31.12.2021

INSIA SK s.r.o. – 31.12.2021

### 1.2. Založení a charakteristika konsolidující společnosti

INSIA a.s. (dále jen „společnost“) byla založena společenskou smlouvou jako společnost s ručením omezeným a vznikla zapsáním do obchodního rejstříku soudu v Praze dne 24.11.1992. Na základě rozhodnutí valné hromady z 17.6.2008 došlo k přeměně na akciovou společnost. Předmětem podnikání společnosti je činnost zprostředkovatele pojištění, poskytování nebo zprostředkování spotřebitelského úvěru a výroba, obchod a služby neuvedené v přílohách 1 až 3 živnostenského zákona.

Fyzické a právnické osoby podílející se 20 % a více procenty na základním kapitálu společnosti a výše jejich podílů jsou uvedeny v následující tabulce:

Akcionář/ Společník	% podíl na základním kapitálu
Ing. Ivan Špirakus	20
MMC UK Group limited	80
<b>Celkem</b>	<b>100 %</b>

**Změny a dodatky v obchodním rejstříku v uplynulém účetním období:**

- zprostředkování obchodu a služeb – zapsáno 17.2.2022
- velkoobchod a maloobchod – zapsáno 17.2.2022
- poskytování software, poradenství v oblasti informačních technologií, zpracování dat, hostingové a související činnosti a webové portály – zapsáno 17.2.2022
- poradenská a konzultační činnost, zpracování odborných studií a posudků – zapsáno 17.2.2022
- zprostředkování doplňkového penzijního spoření – zapsáno 17.2.2022

### 1.3. Organizační struktura konsolidující společnosti



### 1.4. Představenstvo a dozorčí rada k rozvahovému dni

	Funkce	Jméno
Představenstvo	Předseda	Mgr. Petra Páralová
	Místopředseda	Ing. Ivan Špirakus
	Člen	Ing. Radek Havlena
		Ing. Rudolf Paločko Anthony Stevens
Dozorčí rada	Předseda	Lukas Waldemar Herrmanns
	Člen	Ing. Petr Podškubka
		Ing. Viktória Kompírová
		Liviu Huluta PhDr. Dušan Bartůněk Ph.D

### 1.5. Identifikace skupiny

Konsolidující společnost vznikla v roce 1992 jako Portfolio Alfa s.r.o., společníky a jednateli byli Ing. Ivan Špirakus a Ing. Petr Marek.

V souvislosti s novým podnikatelským modelem došlo ke změně názvu společnosti od roku 2005 na INSIA s.r.o.

V roce 2008 byla společnost s ručením omezeným transformována na akciovou společnost a došlo k navýšení základního kapitálu na 5 mil. Kč.

Akcionáři společnosti se ve stejném poměru stali Ing. Ivan Špirakus a Ing. Petr Marek.

Začátkem roku 2010 byla na Slovensku zřízena organizační složka společnosti - INSIA a.s., organizační složka. Jejím prostřednictvím vykonávala společnost aktivity v průběhu celého roku 2010.

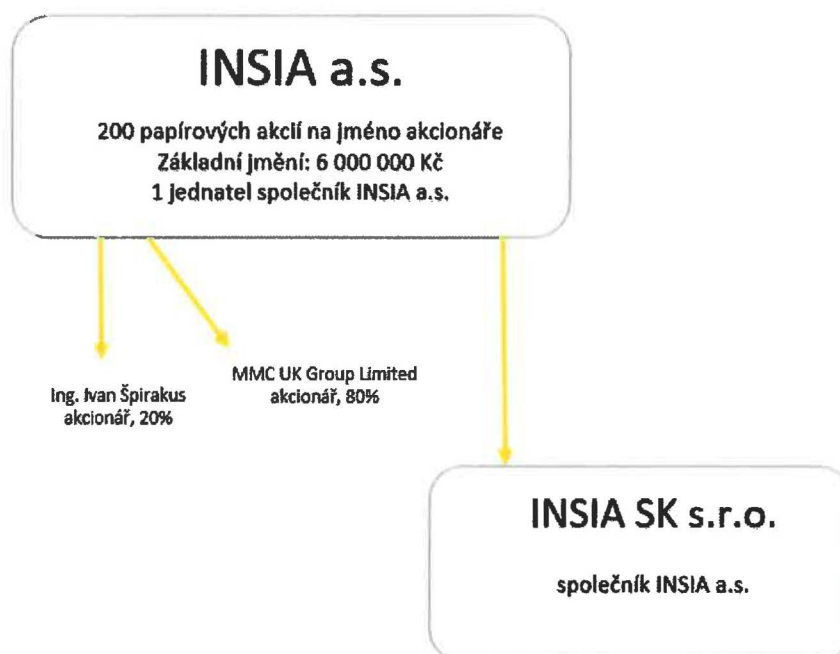
V průběhu téhož roku byla zřízena dceřiná společnost s ručením omezeným, založená podle slovenského práva pod názvem INSIA SK s.r.o. Společnost zahájila činnost k 1.1.2011 a jejími jednateli byli Ing. Ivan Špirakus a Ing. Petr Marek. V roce 2013

Ing. Petr Marek odstoupil z funkce jednatele a jediným jednatelem se stal Ing. Ivan Špirakus. V roce 2019 byli jednatelem Insia SK s.r.o. Ing. Ivan Špirakus a Ing. Zdenko Banci. Jednateli Insia SK s.r.o. jsou od roku 2020 Ing. Ivan Špirakus, Ing. Monika Vlčková a Ing. Vladimír Matuščin. Výsledky za slovenskou entitu jsou reportovány samostatně za společnost INSIA SK s.r.o. Jediným společníkem Insia SK s.r.o. je INSIA a.s.

31.10.2011 došlo k nákupu 15% akcií INSIA a.s. skupinou Marsh. K 1.1.2013 byl podíl navýšen na 30% a k 31.8.2013 na 60%. Od roku 2013 je tak Společnost součástí skupiny Marsh.

K 1. 2. 2019 se změnilly osoby akcionářů společnosti INSIA a.s. a to tak, že společnost MMC UK Group Ltd. odkoupila akcie v držení pana Ing. Petra Marka a navýšila tak svůj podíl ve společnosti na 80 %. Minoritním akcionářem společnosti zůstal pan Ing. Ivan Špirakus s 20% podílem na hlasovacích právech společnosti.

Česká národní banka na základě žádosti společnosti rozhodla o odnětí povolení k činnosti investičního zprostředkovatele. Nově byla k 1.4.2020 vydána licence na činnost samostatného zprostředkovatele dle zákona o penzijním spoření.



## 2. ÚČETNÍ METODY

Účetnictví skupiny je vedeno a účetní závěrka byla sestavena v souladu se zákonem č. 563/1991 Sb. o účetnictví v platném znění, vyhláškou č. 500/2002 Sb., kterou se provádějí některá ustanovení zákona č. 563/1991 Sb. o účetnictví, pro účetní jednotky, které jsou podnikateli účtujícími v soustavě podvojného účetnictví, v platném znění a Českými účetními standardy pro podnikatele v platném znění.

Účetnictví respektuje obecné účetní zásady, především zásadu o oceňování majetku historickými cenami (není-li dále uvedeno jinak), zásadu účtování ve věcné a časové souvislosti, zásadu opatrnosti a předpoklad o schopnosti účetní jednotky pokračovat ve svých aktivitách.

Konsolidovaná účetní závěrka je sestavena k rozvahovému dni 31.12.2021 za kalendářní rok 2021. Účetní závěrka byla sestavena dne 25.5.2022.

Finanční údaje v této účetní závěrce jsou vyjádřeny v tisících korun českých (Kč), není-li dále uvedeno jinak.

### 2.1. Dlouhodobý hmotný a nehmotný majetek

Dlouhodobým majetkem se rozumí majetek, jehož doba použitelnosti je delší než jeden rok a jehož ocenění je v jednotlivém případě vyšší než 40 tis. Kč u hmotného majetku, 40 tis. Kč u zřizovacích výdajů a 60 tis. Kč u ostatního nehmotného majetku.

Nakoupený dlouhodobý hmotný a nehmotný majetek je oceněn pořizovací cenou sníženou o opravy a případné opravné položky.

Technické zhodnocení, pokud převýšilo v úhrnu za zdaňovací období u jednotlivého hmotného majetku částku 40 tis. Kč a u jednotlivého nehmotného majetku částku 60 tis. Kč, zvyšuje pořizovací cenu příslušného dlouhodobého majetku.

Požizovací cena dlouhodobého hmotného a nehmotného majetku, s výjimkou pozemků a nedokončených investic, je odpisována po dobu odhadované životnosti majetku lineární metodou. Technické zhodnocení kanceláří Atrium Flora je odepisováno po dobu třiceti let, SW Yeti po dobu osmi let, kancelářský nábytek po dobu pěti let.

Oceňovací rozdíl k nabytému majetku vykázaný na řádku B.II.3.vznikl v důsledku fúze se společností KYBERIE s.r.o. k 1.1.2013 a je odpisován pod dobu 15 let.

### 2.2. Finanční majetek

Finanční majetek s dobou splatnosti nebo se záměrem držby nad jeden rok se vykazuje jako dlouhodobý, finanční majetek s dobou splatnosti nebo se záměrem držby do jednoho roku jako krátkodobý.

Podíly, cenné papíry a deriváty jsou při pořízení oceněny pořizovací cenou, včetně emisního ážia a nákladů s pořízením souvisejících.

Majetkové podíly představující účast s rozhodujícím nebo podstatným vlivem se oceňují pořizovací cenou sníženou o opravné položky.

### **2.3. Zásoby**

Nakupované zásoby jsou oceňovány pořizovacími cenami. Pořizovací cena zahrnuje cenu pořízení a vedlejší pořizovací náklady, zejména celní poplatky, dopravné a skladovací poplatky, provize, pojistné a skonto.

Zásoby jsou účtované metodou B.

### **2.4. Pohledávky**

Pohledávky jsou při vzniku oceňovány jmenovitou hodnotou, následně sníženou o opravné položky.

Opravná položka k pohledávkám vzniká v souvislosti s vratkami provizí, které plynou ze zrušených pojistných smluv. Poměrná část vratek provizí náležitých zprostředkovateli je Skupinou tomuto zprostředkovateli vyúčtována a v případě, že není uhrazena, přistupuje se k tvorbě opravné položky k pohledávce.

Metodika tvorby opravné položky vychází z pohledávek po splatnosti u daného zprostředkovatele a procenta pravděpodobnosti úhrady jeho pohledávek, přičemž se přihlíží také ke skutečnosti, zda daný zprostředkovatel je v době kalkulace členem sítě INSIA.

### **2.5. Závazky**

Závazky jsou zaúčtovány ve jmenovité hodnotě.

### **2.6. Úvěry**

Úvěry jsou zaúčtovány ve jmenovité hodnotě. Za krátkodobý úvěr se považuje i část dlouhodobých úvěrů, která je splatná do jednoho roku od data, ke kterému je sestavena účetní závěrka.

### **2.7. Rezervy**

Rezervy jsou vytvářeny k pokrytí budoucích rizik a výdajů, u nichž je znám účel, je pravděpodobné, že nastanou, avšak není jistá částka nebo datum, v němž budou plněny.

V rozvahovém období (účetním roce) byla tvořena rezerva na nevyčerpanou dovolenou.

### **2.8. Komplexní náklady příštích období**

Výdaje na vývoj administrativního systému Yeti jsou od roku 2017 časově rozlišeny na účtu komplexních nákladů příštích období. Jednotlivé moduly či aktualizace se rozpouštějí do nákladů po dobu 3 let od počátku jejich používání.



## **2.9. Přepočty údajů v cizích měnách na českou měnu**

Účetní operace v cizích měnách prováděné během roku jsou účtovány pevným kursem stanoveným dle kurzu České Národní Banky 1. pracovního dne v daném rozvahovém období (účetním roce).

K datu účetní závěrky jsou cizoměnová aktiva a pasiva přepočtena kurzem ČNB platným k poslednímu pracovnímu dni rozvahového období (účetního roku).

## **2.10. Finanční leasing**

Splátky finančního leasingu jsou účtovány do nákladů.

## **2.11. Výnosy**

Hlavní výnosy skupiny plynou z provizí za uzavřené pojistné a úvěrové smlouvy a hypoteční úvěry, které jsou buď obdrženy od pojišťoven a bank, nebo jsou strhávány z brutto zaplaceného pojistného od klienta. Ostatní výnosy plynou z fakturace převážně za marketingové předměty a nájemné. Stejně druhy výnosů měla skupina i v roce 2019. V roce 2020 i 2021 byly výnosy účtovány v souladu s českými účetními standardy.

V roce 2021 jsou do výnosů účtovány provize ze smluv s datem účinnosti v roce 2021 bez ohledu na to, zda byly v daném roce provize inkasovány. Na neinkasované provize je tvořen dohad, viz bod 2.14 Použití odhadů.

Do výnosů jsou také účtovány nároky na vratky provizí od Partnerů (zprostředkovatelů), které plynou ze zrušených pojistných smluv. Proti těmto výnosům jsou do nákladů účtovány vrácené provize pojišťovnám z toho samého důvodu.

## **2.12. Náklady na provize Partnerům**

V roce 2021 jsou do nákladů účtovány provize Partnerům vztahující se ke smlouvám s datem účinnosti v roce 2021 bez ohledu na to, zda byly v daném roce výnosové provize z těchto smluv inkasovány.

## **2.13. Kauční konto**

Kauční konto je tvořeno jako 10 % provize Partnera z každé smlouvy životního pojištění po dobu 2 let existence smlouvy u smluv uzavřených do konce roku 2016, v roce 2021 platí tato metodika nadále i pro dceřinou společnost Insia SK s.r.o.

U smluv životního pojištění uzavřených od 1.1.2017 je u mateřské společnosti INSIA a.s. na základě změny regulace kauční konto tvořeno na dobu 5 let existence smlouvy. Kauční konto u těchto smluv uzavřených od 1.1.2017 je nastaveno ve výši 20 % provize Partnera.

Maximální výše kaučního konta není určena a tvoří se i z následných provizí. Je tvořeno od roku 2011. Kauční konto slouží jako prevence v případě vzniku tísnivé finanční situace člena sítě INSIA. Má dlouhodobější účel a jeho čerpání nastává až v případě, kdy člen sítě není schopen nadále plnit svoje závazky vůči obchodním partnerům. K úplnému vypořádání dochází po 24 měsících respektive po 60 měsících.

#### 2.14. Použití odhadů

Sestavení účetní závěrky vyžaduje, aby vedení skupiny používalo odhady a předpoklady, jež mají vliv na vykazované hodnoty majetku a závazků k datu účetní závěrky a na vykazovanou výši výnosů a nákladů za sledované období. Vedení skupiny stanovilo tyto odhady a předpoklady na základě všech jemu dostupných relevantních informací. Nicméně, jak vyplývá z podstaty odhadu, skutečné hodnoty v budoucnu se mohou od těchto odhadů odlišovat. Nejvýznamnější položkou dohadů je vytvořený dohad na neinkasované výnosové provize od pojišťoven a na nákladové provize Partnerům.

##### Neinkasované výnosové provize od pojišťoven

Odhad na neinkasované výnosové provize od pojišťoven vztahující se ke smlouvám s datem účinnosti v roce 2021 se k 31.12.2021 provedl na základě skutečnosti minulého účetního období, a to na základě provizí inkasovaných v roce 2021 avšak vztahujících se ke smlouvám s datem účinnosti v roce 2019. Tento dohad je zahrnut v řádku C.II.2.4.5. Dohadné účty aktivní.

##### Neuhrazené nákladové provize Partnerům

Odhad na nákladové provize Partnerům (související s neinkasovanými výnosovými provizemi) byl vytvořen na základě průměrného provizního procenta Partnerům z neinkasované výnosové provize. Dále byl dohad také vytvořen na provize Partnerům z inkasovaných výnosových provizí v průběhu roku 2021, které však nebyly do konce roku 2021 spárované na konkrétní smlouvy Partnerů. Tyto dohady jsou zahrnuty v řádku C.II.8.6. Dohadné účty pasivní.

Dohady na neinkasované výnosové provize a neuhrazené nákladové provize s sebou nesou vyšší riziko nepřesnosti, které vyplývá z podstaty obchodní činnosti skupiny, protože v některých případech jsou provize z pojistných smluv vypořádány pojišťovnami či zadány členy sítě INSIA do systému se zpožděním. Vedení společnosti stanovilo tyto odhady na základě všech jemu dostupných relevantních informací k datu vydání účetní závěrky.

#### 2.15. Metody konsolidace

Konsolidace se provádí podle příslušné metody způsobem plné konsolidace.

**Charakteristika plné metody konsolidace**

Plnou metodou konsolidace se rozumí:

- a) začlenění jednotlivých složek rozvahy a výkazů zisku a ztráty dceřiných společností v plné výši po případném přetřídění a úpravách do rozvahy a výkazu zisku a ztráty mateřské společnosti,
- b) vyloučení účetních případů mezi účetními jednotkami skupiny, které vyjadřují vzájemné vztahy,
- c) vykázání případného konsolidačního rozdílu a jeho odpis,
- d) rozdělení vlastního kapitálu dceřiných společností a jejich výsledku hospodaření na podíl připadající mateřské společnosti a podíl menšinových držitelů podílových cenných papírů a podílů emitovaných konsolidovanými podniky,
- e) vyloučení podílových cenných papírů a podílů, jejichž emitentem je dceřiná společnost a řízená osoba a vlastního kapitálu této osoby, který se váže k vylučovaným podílovým cenným papírům a podílům,
- f) vypořádání podílů se zpětnou vazbou.

Při konsolidaci nevzniknul konsolidační rozdíl.

Jednotlivé složky rozvahy a výkazu zisku a ztráty dceřiné společnosti byly do konsolidace zahrnuty po přepočítání kurzem ČNB platným k poslednímu pracovnímu dni rozvahového období (účetního roku).

**2.16. Přehled o peněžních tocích**

Přehled o peněžních tocích byl sestaven nepřímou metodou. Peněžní ekvivalenty představují krátkodobý likvidní majetek, který lze snadno a pohotově převést na předem známou částku v hotovosti. Peněžní prostředky a peněžní ekvivalenty lze analyzovat takto:

	(údaje v tis. Kč)	
	<b>31.12.2021</b>	<b>31.12.2020</b>
Účty v bankách	214 779	196 935
<b>Peněžní prostředky a peněžní ekvivalenty celkem</b>	<b>214 779</b>	<b>196 935</b>

Peněžní toky z provozních, investičních nebo finančních činností jsou uvedeny v přehledu o peněžních tocích nekompenzovaně.

## 3. DOPLŇUJÍCÍ ÚDAJE

## 3.1. Dlouhodobý nehmotný majetek (DNM)

Pořizovací cena

(údaje v tis. Kč)

	Počáteční zůstatek	Vliv fúze	Přírůstky	Vyřazení	Převody	Konečný zůstatek
Software	73 625	0	0	0	-9	73 616
Nedokončený DNM	0	0	0	0	0	0
<b>Celkem 2021</b>	<b>73 625</b>	<b>0</b>	<b>0</b>	<b>0</b>	<b>-9</b>	<b>73 616</b>
<b>Celkem 2020</b>	<b>73 620</b>	<b>0</b>	<b>0</b>	<b>0</b>	<b>5</b>	<b>73 625</b>

Opravné položky a oprávky

(údaje v tis. Kč)

	Počáteční zůstatek	Vliv fúze	Přírůstky	Úbytky	Převody	Konečný zůstatek	Opravné položky	Účetní hodnota
Software	66 562	0	3 321	0	0	69 883	0	3 733
Nedokončený DNM	0	0	0	0	0	0	0	0
<b>Celkem 2021</b>	<b>66 562</b>	<b>0</b>	<b>3 321</b>	<b>0</b>	<b>0</b>	<b>69 883</b>	<b>0</b>	<b>3 733</b>
<b>Celkem 2020</b>	<b>61 500</b>	<b>0</b>	<b>5 062</b>	<b>0</b>	<b>0</b>	<b>66 562</b>	<b>0</b>	<b>7 063</b>

Významné přírůstky DNM (údaje v pořizovací ceně):

(údaje v tis. Kč)

Položka/Druh majetku	2021	2020
Software	0	0

## 3.2. Dlouhodobý hmotný majetek (DHM)

Pořizovací cena

(údaje v tis. Kč)

	Počáteční zůstatek	Vliv fúze	Přírůstky	Vyřazení	Převody	Konečný zůstatek
Stavby	1 574	0	0	0	0	1 574
Hmotné movité věci a jejich soubory	17 605	0	1 513	2 565	0	16 553
Oceňovací rozdíl k nabytému majetku	25 379	0	0	0	0	25 379
Nedokončený DHM	91	0	0	0	91	0
<b>Celkem 2021</b>	<b>44 649</b>	<b>0</b>	<b>1 513</b>	<b>2 565</b>	<b>91</b>	<b>43 506</b>
<b>Celkem 2020</b>	<b>44 395</b>	<b>0</b>	<b>654</b>	<b>400</b>	<b>0</b>	<b>44 649</b>

Opravné položky a oprávky

(údaje v tis. Kč)

	Počáteční zůstatek	Vliv fúze	Přírůstky	Úbytky	Převody	Konečný zůstatek	Opravné položky	Účetní hodnota
Stavby	437	0	53	0	0	490	0	1 084
Hmotné movité věci a jejich soubory	14 766	0	1 086	2 565	0	13 287	0	3 266
Oceňovací rozdíl k nabytému majetku	13 536	0	1 692	0	0	15 228	0	10 151
Nedokončený DHM	0	0	0	0	0	0	0	0
<b>Celkem 2021</b>	<b>28 739</b>	<b>0</b>	<b>2 831</b>	<b>2 565</b>	<b>0</b>	<b>29 005</b>	<b>0</b>	<b>14 501</b>
<b>Celkem 2020</b>	<b>26 201</b>	<b>0</b>	<b>2 938</b>	<b>400</b>	<b>0</b>	<b>28 739</b>	<b>0</b>	<b>15 910</b>

**Významné přírůstky DHM zahrnují (údaje v pořizovací ceně):**

Položka/Druh majetku	(údaje v tis. Kč)	
	2021	2020
PC a IT technika	924	91
Nábytek	0	0
Automobily	558	563
<b>Celkem</b>	<b>1 482</b>	<b>654</b>

Oceňovací rozdíl k nabytému majetku vykázáný na řádku B.II.3 vznikl v důsledku fúze se společností KYBERIE s.r.o. k 1.1.2013.

V roce 2021 došlo k vyřazení DHM v hodnotě 2 565 tis. Kč, v 2020 došlo k vyřazení DHM v hodnotě 400 tis. Kč.

V roce 2021 ani 2020 nebyl žádný majetek zatížen zástavním právem ani věcným břemenem.

**3.3. Dlouhodobé pohledávky**

V roce 2020 skupina evidovala odloženou daňovou pohledávku a pohledávku z poskytnuté zápůjčky ve výši 700 tis. Kč, ke konci roku 2021 činila nesplacená část zápůjčky do splatnosti 500 tis. Kč. Odložená daňová pohledávka činila v roce 2021 13 670 tis. Kč.

**3.4. Krátkodobé pohledávky**

Pohledávky po lhůtě splatnosti k 31.12.2021 činí 25 916 tis. Kč a byla k nim vytvořena opravná položka ve výši 11 315 tis. Kč (k 31.12.2020 činily 24 241 tis. Kč a opravná položka 11 756 tis. Kč).

**3.5. Dohadné účty aktivní**

Na dohadných účtech aktivních je účtováno o odhadu neinkasované výnosové provize od pojišťoven. Účetní politiky vztahující se k časovému rozlišení jsou více popsány v odstavci 2.14. Použití odhadů.

**3.6. Vlastní kapitál**

Do dne zpracování účetní závěrky nebylo rozhodnuto o vykázaném zisku z roku 2021.

**3.7. Rezervy**

V roce 2021 byla zrušena rezerva na nevyčerpanou dovolenou z roku 2020 ve výši 716 tis. Kč a vytvořena nová rezerva ve výši 870 tis. Kč na nevyčerpanou dovolenou roku 2021.

**3.8. Dlouhodobé závazky**

Položka dlouhodobé závazky obsahuje zejména závazky z kaučního konta splatné nad jeden rok. V loňském roce zde byl také odložený daňový závazek.

**3.9. Krátkodobé závazky**

Skupina eviduje závazky z obchodních vztahů k 31.12.2021 ve výši 816 tis. Kč (1 021 tis. Kč k 31.12.2020), z toho je 666 tis. Kč po lhůtě splatnosti (1 015 tis. Kč k 31.12.2020). Dále skupina na řádku C.II.4 Závazky z obchodních vztahů eviduje závazky vůči brokerům z nezaplacených provizí ve výši 33 804 tis. Kč (26 187 tis. Kč k 31.12.2020). V rámci řádku C.II.8.7. Jiné závazky jsou evidovány zejména závazky vůči pojišťovnám k 31.12.2021 ve výši 3 541 tis. Kč (15 421 tis. Kč k 31.12.2020), které vyjadřují dlužné netto pojistné. Krátkodobá část kaučního konta je ve výši 23 212 tis. Kč.

**3.10. Ostatní závazky nevykázané v rozvaze**

Společnost eviduje bankovní záruku od Citibank v hodnotě 1 898 tis. Kč (76 359 EUR) k 31.12.2021, respektive 2 044 tis. Kč (76 356 EUR) k 31.12.2020. Bankovní záruka se vztahuje k nájemní smlouvě k pronájmu kancelářských prostor.

**3.11. Časové rozlišení pasiv**

Na dohadných účtech pasivních je účtováno o odhadech provizí spolupracujícím Partnerům a provozních nákladech z nepřijatých faktur do konce účetního období. Účetní politiky vztahující se k časovému rozlišení jsou více popsány v odstavci 2.14 Použití odhadů.

**3.12. Odložená daň z příjmů**

Existující odloženou daňovou pohledávku a daňový závazek lze analyzovat následovně:

	(údaje v tis. Kč)	
Odložený daňový závazek	Stav k 31.12.2021	Stav k 31.12.2020
Oprávký dlouhodobého majetku	0	-1 425
Rezervy	0	233
Sociální a zdravotní pojištění ke mzdovým bonusům	0	668
<b>Celkem závazek</b>	<b>-0</b>	<b>-524</b>

	(údaje v tis. Kč)	
Odložená daňová pohledávka	Stav k 31.12.2021	Stav k 31.12.2020
Neuhrazené provize a časové rozlišení	13 104	14 057
Rezervy	413	381
Daňová ztráta	153	242
<b>Odložená daňová pohledávka</b>	<b>13 670</b>	<b>14 680</b>

**3.13. Zaměstnanci, vedení skupiny a statutární orgány**

Počet zaměstnanců a členů vedení skupiny a osobní náklady jsou následující:

	(údaje v tis. Kč)			
	2021		2020	
	Počet	Osobní náklady celkem	Počet	Osobní náklady celkem
Zaměstnanci	55	48 239	57	42 593
Vedení skupiny	11	16 068	10	16 665
<b>Celkem</b>	<b>66</b>	<b>64 307</b>	<b>67</b>	<b>59 258</b>

Počet zaměstnanců vychází z průměrného stavu pracovníků. Pod pojmem vedení skupiny se rozumí top management a střední management.

Zaměstnanecké benefity: příspěvek na stravenky, příspěvek na dovolenou, preventivní lékařská péče, příspěvek na kulturu a sport, příspěvek na penzijní připojištění, možnost užívání služebních vozů pro soukromé účely, vzdělávání zaměstnanců.

### 3.14. Služby

Hlavním nákladem jsou provize placené spolupracujícím Partnerům. Dalšími významnými náklady jsou nájemné a služby s ním spojené, účetnictví, právní poradenství, audit a IT služby.

### 3.15. Vztahy se spřízněnými subjekty

#### Výnosy se spřízněnými subjekty k 31.12.2021:

(údaje v tis. Kč)			
Subjekt	Vztah ke společnosti	Služby	Celkem 31.12.2021
Marsh Hungary	Sesterská	0	0
MARSH s.r.o.	Sesterská	2 602	2 602
Marsh Europe- org.zložka Slovensko	Sesterská	199	199
<b>Celkem</b>		<b>2 801</b>	<b>2 801</b>

#### Pohledávky za spřízněnými subjekty k 31.12.2021:

(údaje v tis. Kč)			
Subjekt	Vztah ke společnosti	Krátkodobé z obchodního styku	Celkem 31.12.2021
Marsh Ltd.	Mateřská	344	344
<b>Celkem</b>		<b>344</b>	<b>344</b>

#### Výnosy se spřízněnými subjekty k 31.12.2020:

(údaje v tis. Kč)			
Subjekt	Vztah ke společnosti	Služby	Celkem 31.12.2020
Marsh Hungary	Sesterská	58	58
MARSH s.r.o.	Sesterská	2 920	2 920
Marsh Europe- org.zložka Slovensko	Sesterská	212	212
<b>Celkem</b>		<b>3 190</b>	<b>3 190</b>

#### Pohledávky za spřízněnými subjekty k 31.12.2020:

(údaje v tis. Kč)			
Subjekt	Vztah ke společnosti	Krátkodobé z obchodního styku	Celkem 31.12.2020
Marsh Ltd.	Mateřská	344	344
<b>Celkem</b>		<b>344</b>	<b>344</b>

#### Náklady se spřízněnými subjekty k 31.12.2021:

(údaje v tis. Kč)			
Subjekt	Vztah ke společnosti	Služby	Celkem 31.12.2021
MARSH s.r.o.	Sesterská	1 419	1 419
MARSH BROKER DE ASIGURARE REASIGURARE	Sesterská	341	341
Marsh Europe- org.zložka Slovensko	Sesterská	1 112	1 112
oPojištění.cz	Sesterská	116	116
<b>Celkem</b>		<b>2 988</b>	<b>2 988</b>

**Závazky vůči spřízněným subjektům k 31.12.2021:**

(údaje v tis. Kč)

Subjekt	Vztah ke společnosti	Krátkodobé z obchodního styku	Celkem 31.12.2021
Marsh Europe- org.zložka Slovensko	Sesterská	60	60
<b>Celkem</b>		<b>60</b>	<b>60</b>

**Náklady se spřízněnými subjekty k 31.12.2020:**

(údaje v tis. Kč)

Subjekt	Vztah ke společnosti	Služby	Celkem 31.12.2020
MARSH s.r.o.	Sesterská	1 586	1 586
MARSH BROKER DE ASIGURARE REASIGURARE	Sesterská	307	307
Marsh Europe- org.zložka Slovensko	Sesterská	467	467
oPojištění.cz	Sesterská	119	119
<b>Celkem</b>		<b>2 479</b>	<b>2 479</b>

**Závazky vůči spřízněným subjektům k 31.12.2020:**

(údaje v tis. Kč)

Subjekt	Vztah ke společnosti	Krátkodobé z obchodního styku	Celkem 31.12.2020
MARSH s.r.o.	Sesterská	6	6
MARSH BROKER DE ASIGURARE REASIGURARE	Sesterská		
		26	26
<b>Celkem</b>		<b>32</b>	<b>32</b>

**3.16. Celkové náklady na odměny statutárnímu auditorovi/auditorské společnosti**

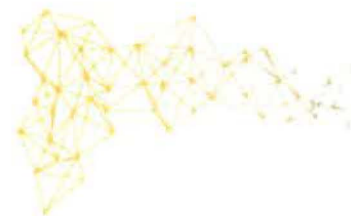
Náklady na odměnu statutárnímu auditorovi za povinný audit účetní závěrky dosáhly 1 147 tis. Kč za období do 31.12.2021 (1 106 tis. Kč za období do 31.12.2020). Statutární auditor neposkytnul skupině žádné další služby.

**3.17. Události, které nastaly po datu účetní závěrky**

Dne 24. února 2022 zahájila Ruská federace významnou vojenskou akci proti Ukrajině. V reakci na to Spojené státy americké, Evropská unie, Velká Británie a další vlády uvalily na Rusko ekonomické sankce. Konflikt narušil mezinárodní obchod a globální ekonomiku. Není možné předvídat širší nebo dlouhodobé důsledky tohoto konfliktu a potenciální dopad, který by sankce mohly mít na naši Společnost, pokud konflikt bude pokračovat. S ohledem na převážně retailovou a lokální povahu našeho podnikání však v současné době nepředpokládáme závažnější dopad v roce 2022.

K datu vystavení této účetní závěrky neměl vojenský konflikt mezi Ruskem a Ukrajinou dopad na provoz ani finanční výsledky Společnosti a Společnost bude nadále monitorovat potenciální dopady na své podnikání, finanční situaci, provozní výsledky a peněžní toky.





8. Zpráva auditora o ověření  
konsolidované účetní závěrky  
k 31. 12. 2021

## ZPRÁVA NEZÁVISLÉHO AUDITORA

### Pro akcionáře společnosti

### INSIA a.s.

Se sídlem: Vinohradská 2828/151, Žižkov, 130 00 Praha 3

#### Výrok auditora

Provedli jsme audit přiložené konsolidované účetní závěrky konsolidačního celku společnosti INSIA a.s. („konsolidační celek“) sestavené na základě českých účetních předpisů, která se skládá z konsolidované rozvahy k 31. prosinci 2021, konsolidovaného výkazu zisku a ztráty, konsolidovaného přehledu o změnách vlastního kapitálu a konsolidovaného přehledu o peněžních tocích za rok končící k tomuto datu a přílohy této konsolidované účetní závěrky, která obsahuje popis použitých podstatných účetních metod a další vysvětlující informace.

Podle našeho názoru přiložená konsolidovaná účetní závěrka podává věrný a poctivý obraz konsolidované finanční pozice konsolidačního celku k 31. prosinci 2021 a jeho konsolidované finanční výkonnosti a konsolidovaných peněžních toků za rok končící k tomuto datu v souladu s českými účetními předpisy.

#### Základ pro výrok

Audit jsme provedli v souladu se zákonem o auditorech a standardy Komory auditorů České republiky pro audit, kterými jsou mezinárodní standardy pro audit (ISA), případně doplněné a upravené souvisejícími aplikačními doložkami. Naše odpovědnost stanovená těmito předpisy je podrobněji popsána v oddílu Odpovědnost auditora za audit konsolidované účetní závěrky. V souladu se zákonem o auditorech a Etickým kodexem přijatým Komorou auditorů České republiky jsme na konsolidačním celku nezávislí a splnili jsme i další etické povinnosti vyplývající z uvedených předpisů. Domníváme se, že důkazní informace, které jsme shromáždili, poskytují dostatečný a vhodný základ pro vyjádření našeho výroku.

#### Zdůraznění skutečnosti

Upozorňujeme na skutečnost uvedenou v bodě 2.14 přílohy konsolidované účetní závěrky, který popisuje, že dohady na neinkasované výnosové provize a neuhrazené nákladové provize jsou spojeny s vyšší mírou nejistoty než běžné dohady, což vyplývá z podstaty obchodní činnosti konsolidačního celku. Tato skutečnost nepředstavuje modifikaci našeho výroku.

#### Ostatní informace uvedené v konsolidované výroční zprávě

Ostatními informacemi jsou v souladu s § 2 písm. b) zákona o auditorech informace uvedené v konsolidované výroční zprávě mimo konsolidovanou účetní závěrku a naši zprávu auditora. Za ostatní informace odpovídá představenstvo společnosti.

Náš výrok ke konsolidované účetní závěrce se k ostatním informacím nevztahuje. Přesto je však součástí našich povinností souvisejících s ověřením konsolidované účetní závěrky seznámení se s ostatními informacemi a posouzení, zda ostatní informace nejsou ve významném (materiálním) nesouladu s konsolidovanou účetní závěrkou či našimi znalostmi o účetní jednotce získanými během ověřování konsolidované účetní závěrky nebo zda se jinak tyto informace nejeví jako významně (materiálně) nesprávné. Také posuzujeme, zda ostatní informace byly ve všech významných (materiálních) ohledech vypracovány v souladu s příslušnými právními předpisy. Tímto posouzením se rozumí, zda ostatní informace splňují požadavky právních předpisů na formální náležitosti a postup vypracování ostatních informací v kontextu významnosti (materiality), tj. zda případné nedodržení uvedených požadavků by bylo způsobitelné ovlivnit úsudek činěný na základě ostatních informací.

Na základě provedených postupů, do míry, jež dokážeme posoudit, uvádíme, že:

- Ostatní informace, které popisují skutečnosti, jež jsou též předmětem zobrazení v konsolidované účetní závěrce, jsou ve všech významných (materiálních) ohledech v souladu s konsolidovanou účetní závěrkou.
- Ostatní informace byly vypracovány v souladu s právními předpisy.

Dále jsme povinni uvést, zda na základě poznatků a povědomí o společnosti, k nimž jsme dospěli při provádění auditu, ostatní informace neobsahují významné (materiální) věcné nesprávnosti. V rámci uvedených postupů jsme v obdržení ostatních informací žádné významné (materiální) věcné nesprávnosti nezjistili.

#### Odpovědnost představenstva a dozorčí rady společnosti za konsolidovanou účetní závěrku

Představenstvo společnosti odpovídá za sestavení konsolidované účetní závěrky podávající věrný a poctivý obraz v souladu s českými účetními předpisy a za takový vnitřní kontrolní systém, který považuje za nezbytný pro sestavení konsolidované účetní závěrky tak, aby neobsahovala významné (materiální) nesprávnosti způsobené podvodem nebo chybou.

Při sestavování konsolidované účetní závěrky je představenstvo společnosti povinno posoudit, zda je konsolidační celek schopen nepřetržitě trvat, a pokud je to relevantní, popsat v příloze konsolidované účetní závěrky záležitosti týkající se jeho nepřetržitosti a použití předpokladu nepřetržitosti při sestavení konsolidované účetní závěrky, s výjimkou případů, kdy představenstvo plánuje zrušení konsolidačního celku nebo ukončení jeho činnosti, resp. kdy nemá jinou reálnou možnost než tak učinit.

Za dohled nad procesem účetního výkaznictví v konsolidačním celku odpovídá dozorčí rada.

#### Odpovědnost auditora za audit konsolidované účetní závěrky

Naším cílem je získat přiměřenou jistotu, že konsolidovaná účetní závěrka jako celek neobsahuje významnou (materiální) nesprávnost způsobenou podvodem nebo chybou a vydat zprávu auditora obsahující náš výrok. Přiměřená míra jistoty je velká míra jistoty, nicméně není zárukou, že audit provedený v souladu s výše uvedenými předpisy ve všech případech v konsolidované účetní závěrce odhalí případnou existující významnou (materiální) nesprávnost. Nesprávnosti mohou vzniknout v důsledku podvodů nebo chyb a považují se za významné (materiální), pokud lze reálně předpokládat, že by jednotlivě nebo v souhrnu mohly ovlivnit ekonomická rozhodnutí, která uživatelé konsolidované účetní závěrky na jejím základě přijmou.

Při provádění auditu v souladu s výše uvedenými předpisy je naší povinností uplatňovat během celého auditu odborný úsudek a zachovávat profesní skepticismus. Dále je naší povinností:

- Identifikovat a vyhodnotit rizika významné (materiální) nesprávnosti konsolidované účetní závěrky způsobené podvodem nebo chybou, navrhnout a provést auditorské postupy reagující na tato rizika a získat dostatečné a vhodné důkazní informace, abychom na jejich základě mohli vyjádřit výrok. Riziko, že neodhalíme významnou (materiální) nesprávnost, k níž došlo v důsledku podvodu, je větší než riziko neodhalení významné (materiální) nesprávnosti způsobené chybou, protože součástí podvodu mohou být tajné dohody (koluze), falšování, úmyslná opomenutí, nepravdivá prohlášení nebo obcházení vnitřních kontrol.
- Seznámit se s vnitřním kontrolním systémem konsolidačního celku relevantním pro audit v takovém rozsahu, abychom mohli navrhnout auditorské postupy vhodné s ohledem na dané okolnosti, nikoli abychom mohli vyjádřit názor na účinnost jeho vnitřního kontrolního systému.
- Posoudit vhodnost použitých účetních pravidel, přiměřenost provedených účetních odhadů a informace, které v této souvislosti představenstvo společnosti uvedlo v příloze konsolidované účetní závěrky.
- Posoudit vhodnost použití předpokladu nepřetržitosti trvání při sestavení konsolidované účetní závěrky představenstvem a to, zda s ohledem na shromážděné důkazní informace existuje významná (materiální) nejistota vyplývající z událostí nebo podmínek, které mohou významně zpochybnit schopnost konsolidačního celku nepřetržitě trvat. Jestliže dojdeme k závěru, že taková významná (materiální) nejistota existuje, je naší povinností upozornit v naší zprávě na informace uvedené v této souvislosti v příloze konsolidované účetní závěrky, a pokud tyto informace nejsou dostatečné, vyjádřit modifikovaný výrok. Naše závěry týkající se schopnosti konsolidačního celku nepřetržitě trvat vycházejí z důkazních informací, které jsme získali do data naší zprávy. Nicméně budoucí události nebo podmínky mohou vést k tomu, že konsolidační celek ztratí schopnost nepřetržitě trvat.
- Vyhodnotit celkovou prezentaci, členění a obsah konsolidované účetní závěrky, včetně přílohy, a dále to, zda konsolidovaná účetní závěrka zobrazuje podkladové transakce a události způsobem, který vede k věrnému zobrazení.

- Získat dostatečné a vhodné důkazní informace o finančních údajích účetních jednotek zahrnutých do konsolidačního celku a o jeho podnikatelské činnosti, aby bylo možné vyjádřit výrok ke konsolidované účetní závěrce. Zodpovídáme za řízení auditu konsolidačního celku, dohled nad ním a za jeho provedení. Výrok auditora ke konsolidované účetní závěrce je naší výhradní odpovědností.

Naší povinností je informovat představenstvo a dozorčí radu mimo jiné o plánovaném rozsahu a načasování auditu a o významných zjištěních, která jsme v jeho průběhu učinili, včetně zjištěných významných nedostatků ve vnitřním kontrolním systému.

V Praze dne 25. května 2022

Auditorská společnost:

Deloitte Audit s.r.o.  
evidenční číslo 079



Statutární auditor:

Lukáš Pytlíček  
evidenční číslo. 2460

