



20
16

KONSOLIDOVANÁ
VÝROČNÍ ZPRÁVA
SKUPINY INSIA

Obsah

1. Vymezení konsolidačního celku
2. Základní informace o společnostech konsolidačního celku
3. Zpráva představenstva o podnikatelské činnosti
4. Významné události po rozvahovém dni
5. Stručná historie společnosti
6. Zpráva dozorčí rady
7. Finanční informace

- Konsolidovaná účetní závěrka:
 - a. Konsolidovaná rozvaha
 - b. Konsolidovaný výkaz zisku a ztráty
 - c. Konsolidovaný přehled o změnách vlastního kapitálu
 - d. Konsolidovaný přehled o peněžních tocích
 - e. Příloha ke konsolidované účetní závěrce
8. Zpráva o vztazích mezi propojenými osobami
9. Zpráva auditora o ověření konsolidované účetní závěrky k 31. 12. 2016

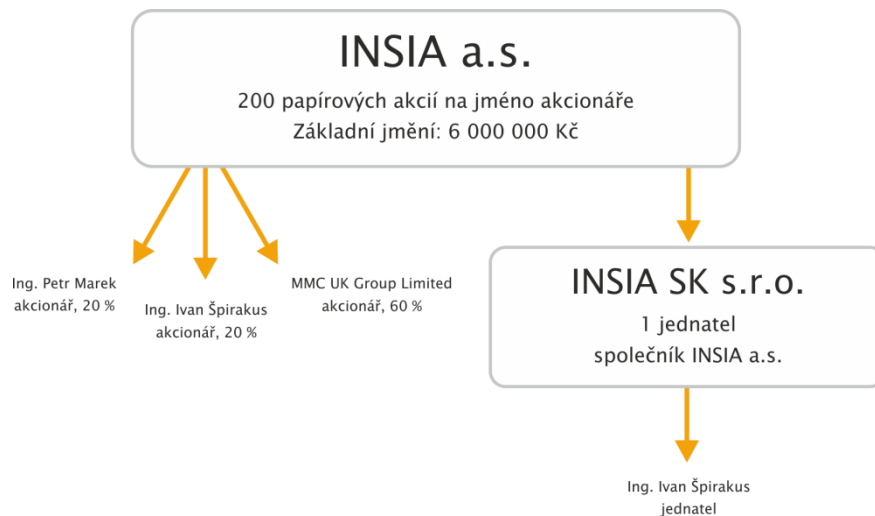
1. Vymezení konsolidačního celku

Konsolidační celek skupiny INSIA tvoří následující společnosti:

Mateřská společnost: INSIA a.s.

Dceřiná společnost: INSIA SK s.r.o.

Schéma propojení:



Společnost vznikla v roce 1992 jako Portfolio Alfa s.r.o., společníky a jednatelem byli Ing. Ivan Špirakus a Ing. Petr Marek. V souvislosti s novým podnikatelským modelem došlo ke změně názvu společnosti v roce 2004 na INSIA s.r.o. V roce 2008 byla společnost s ručením omezeným transformována na akciovou společnost a došlo k navýšení základního kapitálu na 5 mil. Kč. Akcionáři společnosti se ve stejném poměru stali Ing. Ivan Špirakus a Ing. Petr Marek.

Začátkem roku 2010 byla na Slovensku zřízena organizační složka společnosti - INSIA a.s., organizační složka.

V průběhu téhož roku 2010 byla zřízena dceřiná společnost s ručením omezeným, založená podle slovenského práva pod názvem INSIA SK s.r.o. Jejími jednatelem byli Ing. Ivan Špirakus a Ing. Petr Marek, v roce 2013 Ing. Petr Marek odstoupil z funkce jednatele společnosti a jediným jednatelem je Ing. Ivan Špirakus. Jediným společníkem je INSIA a.s.

V roce 2011 vstoupil do INSIA nový akcionář, společnost Marsh, největší světový pojišťovací makléř. Cílem strategického partnerství obou společností je rozvoj obchodního modelu INSIA v dalších zemích Evropské Unie. V roce 2012 INSIA potvrdila svůj záměr a společně s Marsh vstoupila na polský, italský, maďarský a rumunský trh.

Koncem roku 2012 získala INSIA a.s. 100% společnosti KYBERIE s.r.o., dodavatele svého informačního systému YETI a v roce 2013 proběhl projekt fúze sloučením mezi společnostmi jako nástupnickou společností a společností KYBERIE s.r.o. jako zanikající společností. Rozhodným dnem fúze je den 1. 1. 2013.

V rámci projektu fúze zanikající společnost zanikla bez likvidace a její veškeré jmění včetně práv a povinností z pracovněprávních vztahů přešlo na nástupnickou společnost.

Společnost přijala rozhodnutí o provedení výše popsané fúze za účelem zjednodušení organizace své práce a docílení nižších nákladů spojených jak se správou koncernových společností, tak při výkonu vlastní podnikatelské činnosti. Fúze společností byla dokončena k 1. 6. 2013. Ke stejnému datu došlo k navýšení základního kapitálu na 6 mil. Kč.

V průběhu roku 2016 byly statutární orgány společnosti plně obsazeny a funkční.

Dne 2. prosince 2016 obdržela společnost rezignaci pana Richarda Radforda z pozice předsedy dozorčí rady a člena dozorčí rady společnosti INSIA a.s.

Nový člen dozorčí rady a její předseda nebyl dosud zvolen. Dozorčí rada vykonává činnost v počtu 4 členů.

2. Základní informace o společnostech konsolidačního celku

Název společnosti:	INSIA a.s.
Sídlo:	Slezská 20, 120 00 Praha 2 – Vinohrady
Právní forma:	akciová společnost
Zápis v OR:	vedeném Městským soudem v Praze Oddíl B, vložka 14419
IČ:	48034479
Základní kapitál:	6.000.000,- Kč
Akcie:	200 listinných akcií na jméno o jmenovité hodnotě 30.000,- Kč
Rok založení společnosti:	1992
Hlavní předmět podnikání:	činnost pojišťovacího zprostředkovatele žadatel o povolení k činnosti samostatného zprostředkovatele provozující činnost v přechodném období
Zákonná regulace:	podnikání společnosti je regulováno dle zákona č. 38/2004 Sb. o zprostředkování pojištění, zákona č. 257/2016 Sb. o spotřebitelském úvěru
Registrace ČNB:	000506PM – pojišťovací makléř 000938PA – pojišťovací agent

Osvědčení o registraci Sp. zn.: Sp/2012/666/571

Žadatel o povolení k činnosti samostatného zprostředkovatele provozující činnost v přechodném období

Stupeň závislosti:	mateřská společnost
Název společnosti:	INSIA a.s., organizační složka
Sídlo:	Dolné Rudiny 1, 010 01 Žilina
IČ:	45337501
Vedoucí organizační složky:	Ing. Vladimír Matuščin, bytem Rastislavova 1167/5, Púchov
Registrována u NBS pod č:	1270345

Název společnosti: **INSIA SK s.r.o.**
IČ: 45660891
DIČ: Sk2023092830
Sídlo: Laurinská 3, 811 01 Bratislava, Slovenská republika,
zapísaná v OR Okresného súdu Bratislava I,
Oddiel: Sro, Vložka číslo: 66936/B
Jednatel: Ing. Ivan Špirakus
Povolení Národní banky ODT-12008/2010
zapsaná v seznamu samostatných finančních agentů
registru vedeného Národní bankou Slovensko č. 127035
Stupeň závislosti: dceřiná společnost
Metoda konsolidace: plná metoda konsolidace

Organizační struktura společností konsolidačního celku

Pracovně-právní vztahy mezi společnostmi a zaměstnanci jsou upraveny především zákoníkem práce, pracovním řádem a pracovními smlouvami.

V roce 2016 nedošlo k žádné podstatné změně organizační struktury v jednotlivých společnostech.

Společnosti konsolidačního celku neměly v roce 2016 žádné aktivity v oblasti výzkumu a vývoje nebo v oblasti ochrany životního prostředí.

3. Zpráva představenstva o podnikatelské činnosti

Situace v ekonomice

V roce 2016 česká ekonomika nadále rostla a to v porovnání s předchozím rokem o 2,3 %. Slovenská ekonomika se zařadila mezi nejrychleji rostoucí země EU, když HDP dosáhl růstu 3,3 %. Ekonomický růst obecně vytváří základní předpoklad k růstu pojistného trhu, zejména v neživotním pojištění, což se opět potvrdilo.

Situace na pojistném trhu

Z výsledků České asociace pojišťoven za loňský rok vyplývá, že celkové předepsané pojistné za rok 2016 vzrostlo meziročně o 2,43 mld. Kč, což odpovídá nárůstu o 2,1 %.

Stejně jako v loňském roce drží pojistný trh neživotní pojištění, které posílilo o 4,5 %. Pojistné v oblasti povinného ručení vzrostlo o 2,6 %. Zvýšený objem souvisí především s rostoucím počtem vozidel. Tempo růstu se v závěru roku 2016 zvýšilo i v havarijním pojištění, které posílilo z 6,1 % na aktuálních 9,5 %.

Naopak oblast životního pojištění nadále oslabuje, oproti roku 2015 o 1,8 %. Propad nové produkce běžně placeného pojištění (-8,9 %) trvá již čtvrtým rokem a to nejen v důsledku daňových změn, ale také vzhledem k tlaku veřejnosti a diskusím o vysokých provizích právě v oblasti životního pojištění.

Od 1. prosince 2016 nabyla účinnosti novela zákona č. 38/2004 sb., o pojišťovacích zprostředkovatelích, kterou stát zpřísnil regulaci v oblasti prodeje životního pojištění. Novela zákona upravila podmínky pro výplatu provizí a prodloužila dobu ručení na pět let. V důsledku toho došlo k přesmluvnění provizního ohodnocení a nastavení nových provizních modelů za sjednání produktů životního pojištění u jednotlivých pojistitelů. INSIA na tuto změnu v regulaci reagovala a nastavila odpovídající opatření k omezení rizik.

Na Slovensku byl rok 2016 ve znamení plného přechodu na metodologii Solvency II., což ovlivnilo i některé vykazované hodnoty o chování trhu (data nejsou plně porovnatelná s rokem 2015).

Dle údajů NBS v odvětví životního pojištění (bez IŽP) došlo k poklesu předepsaného pojistného o 2 %. Předepsané pojistné v neživotním pojištění a aktivní zajištění vzrostlo o 6,5 % na 788 mil. EUR. Zásadní byl přitom nárůst předepsaného pojistného v havarijním pojištění (9,4 %). Předpis v pojištění povinného ručení stagnoval, což vzhledem k nárůstu počtu vozidel znamená reálný pokles sazeb a další zvyšování ztrát celého odvětví. Uvedené údaje slovenského trhu jsou za 3.Q 2016.

Situace na hypotečním trhu

Rok 2016 byl v ČR přelomový také v oblasti hypoték. Trh zaznamenal mnoho převratných změn a událostí, které zapříčinily velký zájem klientů o hypoteční úvěry. Ten byl motivován především celkovou velmi příznivou ekonomickou situací včetně dlouhodobě nízkých úrokových sazeb a také plánovanou legislativní změnou, kterou přinesl zákon č. 257/2016 Sb. o spotřebitelském úvěru, který vstoupil v platnost rovněž dne 1. 12. 2016.

Zákon, který zařadil do své působnosti i hypotéky a mikroúvěry do 5.000,- Kč, zavedl regulaci a nové povinnosti při zprostředkování spotřebitelského úvěru. Každý zprostředkovatel spotřebitelského úvěru, se musí řídit ustanoveními výše uvedeného zákona a pro výkon této činnosti musí být registrován u příslušného dohledového orgánu, kterým je Česká národní banka.

V souvislosti s tím INSIA podala žádost o registraci Samostatného zprostředkovatele a v přechodném období, které bylo stanoveno od 1. 12. 2016 – 28. 2. 2017, registrovala 441 vázaných zástupců. Tito vykonávají zprostředkovatelskou činnost jménem a na účet INSIA a.s.

Výsledky společnosti INSIA

Rok 2016 znamenal pozitivní vývoj pro činnost INSIA, které se velmi dařilo. Společnost dosáhla dle konsolidované účetní závěrky za rok výkony ve výši **725,2 mil. Kč (+19,9 %)** a potvrdila tak dynamický růst tržeb z loňského roku.

Vzhledem k vývoji a situaci na trhu v oblasti hypotečních úvěrů zaznamenala INSIA nárůst ve výši 56% objemu zprostředkovaných hypoték. A upevnila tak svou pozici na trhu hypotečních specialistů.

Obchodní oddělení společnosti INSIA v průběhu léta 2016 výrazně posílilo. Personální rozšíření počtu manažerů rozvoje sítě souviselo s rozšířením a zvýšením intenzity aktivit v České republice a naplňováním obchodní strategie – vytvořit profesionální zázemí pro odborníky v oblasti pojišťovnictví a financí. I v roce 2016 rozšiřovala INSIA svou síť o nové partnery a firmy. Po celé České republice a na Slovensku poskytuje servis klientům přes 370 kanceláří, z nichž podstatná část nese označení INSIA.

V létě jsme oslavili se slovenskými partnery 10 let působení INSIA na slovenském trhu, kde se INSIA stala jedním z nejvýznamnějších zprostředkovatelů především v oblasti neživotního pojištění.

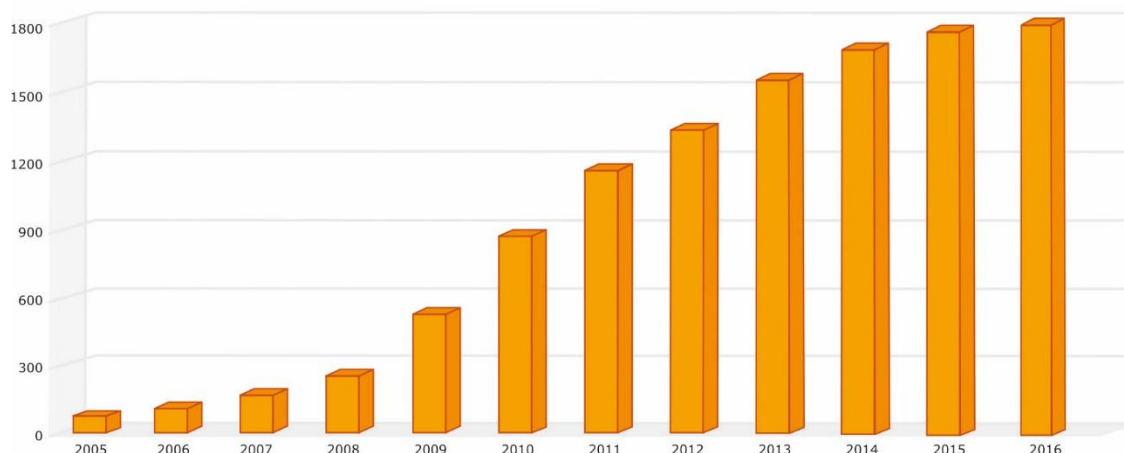
Na partnery sítě INSIA jsou kladeny zvýšené nároky na odbornost a při vstupu do sítě jsou pečlivě prověřováni. Důsledná neustálá kontrola kvality partnerů je jedním ze základních pilířů činnosti společnosti. Na členy sítě INSIA jsou kladeny vysoké nároky, jak po profesní, tak po etické stránce. Partneri, kteří tyto standardy nesplní, musí INSIA opustit.

Správnost této strategie potvrdilo skvělé umístění společnosti INSIA v prestižní anketě **Pojišťovací makléř roku**, kdy se v hodnocení pracovníků makléřských odborů pojišťoven umístila INSIA v náročné konkurenci na skvělém druhém místě. Jako skupina Marsh/INSIA jsme opět potvrdili druhé místo na trhu i v žebříčku **TOP 30 pojišťovacích makléřů** dle konsolidovaných tržeb, který již pravidelně na podzim zveřejňuje oborový informační server oPojštění.cz.

V průběhu celého roku jsme usilovně pracovali na zvýšení komfortu práce našich partnerů a vytvářeli obchodní nástroje pro zefektivnění prodeje a možnosti jejich dalšího růstu. V březnu jsme představili zcela nový, moderní design webové prezentace INSIA a převedli na nový systém správy celou skupinu webových stránek zaměřených na specializované druhy pojištění.

Tento rok byl také ve znamení produktových inovací. Ve spolupráci s Marsh a pojišťovnou AIG jsme připravili cestovní pojištění pro zaměstnance firem INSIA Travel, včetně on-line nástroje na sjednávání smluv pro naše makléře. Ve druhé polovině roku pak INSIA uvedla ve spolupráci se skupinou AXA na český trh specializovaný produkt pro sběratele umění, AXA ART.

Počet partnerů sítě INSIA



2016

Významná ocenění

Mezi významná ocenění patří anketa Pojišťovací makléř roku 2015, kde se INSIA v silné konkurenci umístila na vynikajícím druhém místě.

V září jsme jako skupina INSIA/Marsh obhájili umístění na druhém místě v žebříčku Top 30 největších pojišťovacích makléřů v ČR v roce 2016 dle serveru oPojištění.cz a vykazali růst ve výši 16 % tržeb.

V roce 2016 jsme aktivně rozvíjeli obchodní strategii a usilujeme o dosažení nejvyšší pozice v tomto žebříčku.



TOP 30 POJIŠŤOVACÍCH MAKLEŘŮ 2015		OPOJIŠTĚNÍ.CZ <small>informace ze světa pojištění</small>	
za 2015 v Česku dle oPojištění.cz. Hodnoty jsou uvedené v tisících.			
Pořadí	Firma	Tržby 2015	Tržby 2014
1.	RENOMIA, a. s.	840 386 ↑	747 569
2.	Marsh s.r.o. / INSIA a.s.	788 296 ↑	679 041
3.	Aon Central and Eastern Europe a.s.	539 463 ↑	483 609
4.	RESPECT, a.s. *1)	338 736 ↑	288 881
5.	OK GROUP a.s. * 2)	294 167 ↑	238 819
6.	ČSOB Leasing pojišťovací makléř, s.r.o.	235 698 ↑	220 730
7.	UniCredit pojišťovací makléřská spol. s r.o.	185 213 ↑	173 795
8.	Pojišťovací makléřství INPOL a.s.	138 352 ↓	162 095
9.	SATUM CZECH spol, s.r.o.	117 197 ↑	96 573
10.	GrECo JLT Czech Republic s.r.o. *3)	90 644 ↓	96 696
11.	IMG a.s.	89 088 ↓	91 894
12.	FIXUM a.s.	71 926 ↑	62 825
13.	PETRISK INTERNATIONAL a.s.	58 010 ↑	52 333
14.	MAI INSURANCE BROKERS, s.r.o.	54 639 ↑	48 308
15.	INIS s.r.o.	52 194 ↑	52 070
16.	Sillet Group a.s.	46 069 ↓	49 585
17.	Časenský & Hlavatý, s.r.o.	35 654 ↑	34 974
18.	Steiner & Makovec, s. r. o.	34 885 ↑	21 682
19.	Němec & partners, a.s.	33 915 ↓	33 948
20.	NPS Group s.r.o.	32 213 ↑	29 333
21.	IBS-GROUP S.E.	31 012 ↓	31 682
22.	BUCKLEY ASSOCIATES, a.s.	28 041 ↑	27 818
23.	I.P. TRUST a.s. *4)	23 277 ↓	24 484
24.	Moraviatel a.s. *5)	22 500 ↓	27 654
25.	MAPOR spol. s r.o.	21 918 ↑	19 027
26.	HELIA & PARTNERS s.r.o.	20 721 ↑	18 457
27.	První moravská brokerská společnost, s. r. o.	18 161 ↓	22 072
28.	F.M.Partner spol. s r.o.	17 424 ↑	17 243
29.	MF Turnov s.r.o.	16 727 ↑	16 268
30.	e-Finance, a.s.	15 308 ↑	7 996

INSIA 10 let na Slovensku

Před 10 lety vstoupili do sítě INSIA a stali se tak „zakládajícími členy“ slovenské sítě společnosti: INSIA Delman s.r.o., INSIA IPB s.r.o., O.Z.I. spol. s r.o., Periculi s.r.o., TERALEX, s. r.o., Viliam Sadloň a Vladimír Klapáč.

INSIA je jedním z nejvýznamnějších zprostředkovatelů především v oblasti neživotního pojištění.



5 let partnerství INSIA a Marsh

Partnerství INSIA a Marsh přináší výhody oběma společnostem již 5 let!

Spolupráce na projektech je výhodná pro obě společnosti.



INSIAFEST 2016 – Olomouc – 8. odborná konference

Každoroční setkání členů sítě INSIA proběhlo ve dnech 13. - 14. října 2016 v NH Congress hotelu v Olomouci. Dvoudenní konference, která nesla podtitulek „Na jedné lodi“, se zúčastnilo 260 osob.

Generálním partnerem 8. ročníku konference byla skupina VIG Česká republika a Slovensko.



Konference byla oficiálně zahájena generálním ředitelem a zakladatelem společnosti, Ivanem Špirakusem. Ten shrnul úspěchy celé sítě INSIA, kterých v průběhu roku dosáhla. Zároveň představil novinky, které se připravují a které partnerům v síti pomohou zjednodušit jejich práci a přispějí tak k rozvoji obchodu.

Po slavnostním zahájení začal odborný program konference. Rozvrh přednášek a jejich témata si každý účastník mohl zvolit libovolně, dle toho, o co má zájem a v čem si chce zdokonalit a prohloubit své znalosti. Plná obsazenost všech seminářů svědčí o jejich správném výběru a vysoké kvalitě!



Hlavní osobností letošního INSIAFESTU byl kouč Jan Laibl, který zde přednášel na téma Osobní motivace a pokročilá argumentace. Jeho přednáška, ve které nechyběl humor a zábava, sklídila veliký úspěch.

Po přednáškách a seminářích si účastníci konference mohli odpočinout, pobavit se a zároveň měli prostor pro neformální výměnu zkušeností se svými kolegy.



Mgr. Petra Fenclová
předsedkyně představenstva

Ing. Ivan Špirakus
místopředseda představenstva

4. Významné události po rozvahovém dni

Po rozvahovém dni nenastaly žádné významné události.

5. Stručná historie společnosti

Společnost vznikla **v roce 1992** jako Portfolio Alfa s.r.o. a stala se jedním z prvních registrovaných pojišťovacích makléřů v tehdejším Československu. Zpočátku se věnovala především pojištění majetku občanů, postupně si vybudovala i široké portfolio klientů v pojištění průmyslových a podnikatelských rizik a dosáhla pevného postavení mezi významnými makléři na českém trhu.

V roce 2000, v době světového rozmachu internetu, učinila společnost zásadní rozhodnutí a začala vyvíjet vlastní provozní systém YETI, založený plně na internetových technologiích. Tento unikátní systém se v roce 2004 stal základem pro budování sítě pojišťovacích makléřů. Po vstupu ČR do EU začaly platit nové a přísnější podmínky regulace činnosti zprostředkovatelů pojištění. V souvislosti s novým podnikatelským modelem došlo také ke změně názvu společnosti od roku 2004 na INSIA s.r.o.

K několika prvním makléřům, kteří vstoupili do sítě INSIA na počátku, se rychle přidávali další a projekt vzájemné spolupráce a sdílení společného centra služeb potvrdil **během roku 2005** svůj smysl a životaschopnost. Společnost dosáhla v tomto roce nárůstu výnosů o 112 %.

V roce 2006 se poprvé umístila v prestižním žebříčku Deloitte Technology FAST 50 CE, tedy mezi 50 nejrychleji rostoucími společnostmi v regionu střední Evropy, které pro svůj růst využívají vlastní unikátní technologii.

V roce 2008 byla společnost s ručením omezeným transformována na akciovou společnost a došlo k navýšení základního kapitálu na 5 mil. Kč a INSIA si tak vytvořila předpoklady k dalšímu úspěšnému rozvoji.

Významný krok učinila INSIA **v roce 2009** v oblasti odborného vzdělávání svých členů. V roce 2009 se v hotelu Jana v Přerově konala první odborná konference sítě pojišťovacích makléřů INSIA. Více než 200 účastníků, členů sítě INSIA z Česka i Slovenska a pozvaných hostů, zcela zaplnilo konferenční prostory. Výroční odborná konference se postupně stala důležitou součástí systému odborného vzdělávání v INSIA.

Začátkem **roku 2010** byla na Slovensku zřízena organizační složka společnosti a v průběhu téhož roku ji následovala dceřiná společnost s ručením omezením, založená podle slovenského práva pod názvem INSIA SK s.r.o. Založení této společnosti umožnilo další rozvoj a podporu zprostředkovatelské činnosti na Slovensku a od roku 2011 je hlavní část činnosti INSIA na Slovensku vykonávána prostřednictvím této dceřiné společnosti.

V září 2010 nasadila INSIA do ostrého provozu druhou generaci jedinečného systému pro makléře YETI NG se zcela novým uživatelským rozhraním a intuitivním ovládáním.

Další nárůst počtu členů sítě si vyžádal přijetí nových zaměstnanců, kteří se věnují jejich podpoře. Proto se společnost na jaře 2011 přestěhovala do moderních kancelářských prostor v Atriu Flóra v Praze na Vinohradech.

V roce 2011 vstoupil do INSIA nový akcionář, společnost Marsh, největší světový pojišťovací makléř. Cílem strategického partnerství obou společností je rozvoj obchodního modelu INSIA v dalších zemích Evropské Unie.

Koncem **roku 2012** získala INSIA 100% obchodní podíl společnosti KYBERIE s.r.o., dlouholetého dodavatele informačního systému YETI a stala se technologickou jedničkou mezi makléři.

V roce 2013 byl uskutečněn projekt fúze sloučením mezi společnostmi jako nástupnickou společností a společností KYBERIE s.r.o. jako zanikající společností. Rozhodným dnem fúze je den 1. 1. 2013. Tým vývojářů se tak začlenil do společnosti a nadále pracuje na vývoji on-line systému YETI, jedinečného systému pro práci mezinárodní sítě makléřů.

V závěru roku získal strategický partner Marsh 60% podíl ve společnosti a INSIA se tak zařadila do skupiny MMC jako součást konsolidovaného celku.

V roce 2014 spustila INSIA pro své makléře aplikaci Yeti pro telefony s operačním systémem Android. Makléři tak mají kontakty na klienty a své emaily neustále po ruce, což zvyšuje kvalitu jejich služeb.

Rok 2015 přinesl novou generaci našeho základního systému, a to YETI 3.0 v nové grafické podobě a s řadou nových funkcí pro další podporu celé sítě a péče o klienty.

Se skupinou „otců zakladatelů“ jsme oslavili 10 let jejich působení v síti INSIA a poděkovali tak partnerům, kteří se významně zasloužili o vznik celé sítě.

6. Zpráva dozorčí rady

Dozorčí rada vykonávala svou činnost v souladu se stanovami společnosti. Valnou hromadou jí nebyly uloženy žádné speciální úkoly pro příští období. Dozorčí rada plnila své úkoly v souladu se zákonem o obchodních korporacích.

Účetní závěrka společnosti INSIA a.s. byla ověřena firmou Deloitte Audit s.r.o., se sídlem Karolinská 654/2, 186 00 Praha 8 – Karlín. Potvrdila, že účetní závěrka podává ve všech významných ohledech věrný a poctivý obraz aktiv, pasiv a finanční situace společnosti k 31. 12. 2016 a nákladů, výnosů a výsledku jejího hospodaření za rok 2016 v souladu s českými účetními předpisy.

Konsolidovaná účetní závěrka byla ověřena rovněž firmou Deloitte Audit s.r.o., se sídlem Karolinská 654/2, 186 00 Praha 8 – Karlín, která potvrdila, že konsolidovaná účetní závěrka podává věrný a poctivý obraz aktiv a pasiv společnosti INSIA a.s. k 31. 12. 2016 a nákladů a výnosů a výsledku jejího hospodaření a peněžních toků za rok končící 31. 12. 2016 v souladu s českými standardy účetního výkaznictví.

Dozorčí rada žádné připomínky neshledala a souhlasí s výroky auditorů.

Dozorčí rada nemá připomínky ke konsolidované výroční zprávě za rok 2016 a doporučila valné hromadě schválit účetní závěrku společnosti a konsolidovanou účetní závěrku za rok 2016.

7. Finanční informace

Údaje konsolidované účetní závěrky vycházejí z účetních písemností účetních jednotek zařazených do konsolidace a z dalších podkladů, které má konsolidující účetní jednotka k dispozici. Hodnotové údaje jsou vykázány v Kč, pokud není uvedeno jinak.

Konsolidovaná účetní závěrka:

- a. Konsolidovaná rozvaha
- b. Konsolidovaný výkaz zisku a ztráty
- c. Konsolidovaný přehled o změnách vlastního kapitálu
- d. Konsolidovaný přehled o peněžních tocích
- e. Příloha ke konsolidované účetní závěrce

KONSOLIDOVANÁ ROZVAHA

v plném rozsahu

k datu 31.12.2016

(v tisících Kč)

INSIA a.s.

IČO 480 34 479

Slezská 778/20

120 00 Praha 2-Vinohrady

		31.12.2016			31.12.2015
		Brutto	Korekce	Netto	Netto
	AKTIVA CELKEM	398 051	69 654	328 397	292 114
B.	Dlouhodobý majetek	120 575	56 805	63 770	69 587
<i>B.I.</i>	<i>Dlouhodobý nehmotný majetek</i>	<i>78 972</i>	<i>37 692</i>	<i>41 280</i>	<i>43 849</i>
B.I.2.	<i>Ocenitelná práva</i>	<i>72 631</i>	<i>37 692</i>	<i>34 939</i>	<i>41 805</i>
B.I.2.1.	Software	72 631	37 692	34 939	41 805
B.I.5.	<i>Poskytnuté zálohy na dlouhodobý nehmotný majetek a nedokončený dlouhodobý nehmotný majetek</i>	<i>6 341</i>		<i>6 341</i>	<i>2 044</i>
B.I.5.2.	Nedokončený dlouhodobý nehmotný majetek	6 341		6 341	2 044
<i>B.II.</i>	<i>Dlouhodobý hmotný majetek</i>	<i>41 603</i>	<i>19 113</i>	<i>22 490</i>	<i>25 738</i>
B.II.1.	<i>Pozemky a stavby</i>	<i>1 574</i>	<i>227</i>	<i>1 347</i>	<i>1 399</i>
B.II.1.2.	Stavby	1 574	227	1 347	1 399
B.II.2.	Hmotné movité věci a jejich soubory	14 630	12 118	2 512	4 036
B.II.3.	Oceňovací rozdíl k nabytému majetku	25 379	6 768	18 611	20 303
B.II.5.	<i>Poskytnuté zálohy na dlouhodobý hmotný majetek a nedokončený dlouhodobý hmotný majetek</i>	<i>20</i>		<i>20</i>	
B.II.5.2.	Nedokončený dlouhodobý hmotný majetek	20		20	
C.	Oběžná aktiva	255 101	12 849	242 252	201 688
<i>C.II.</i>	<i>Pohledávky</i>	<i>154 172</i>	<i>12 849</i>	<i>141 323</i>	<i>137 576</i>
C.II.1.	Dlouhodobé pohledávky	15 892		15 892	16 171
C.II.1.4.	Odložená daňová pohledávka	15 892		15 892	16 171
<i>C.II.2.</i>	<i>Krátkodobé pohledávky</i>	<i>138 280</i>	<i>12 849</i>	<i>125 431</i>	<i>121 405</i>
C.II.2.1.	Pohledávky z obchodních vztahů	24 639	12 849	11 790	11 423
C.II.2.4.	<i>Pohledávky - ostatní</i>	<i>113 641</i>		<i>113 641</i>	<i>109 982</i>
C.II.2.4.3.	Stát - daňové pohledávky				9 477
C.II.2.4.4.	Krátkodobé poskytnuté zálohy	2 156		2 156	2 446
C.II.2.4.5.	Dohadné účty aktivní	107 478		107 478	97 965
C.II.2.4.6.	Jiné pohledávky	4 007		4 007	94
<i>C.IV.</i>	<i>Peněžní prostředky</i>	<i>100 929</i>		<i>100 929</i>	<i>64 112</i>
C.IV.2.	Peněžní prostředky na účtech	100 929		100 929	64 112
D.	Časové rozlišení	22 375		22 375	20 839
D.1.	Náklady příštích období	594		594	158
D.3.	Příjmy příštích období	21 781		21 781	20 681

		31.12.2016	31.12.2015
	PASIVA CELKEM	328 397	292 114
A.	Vlastní kapitál	88 465	64 988
A.I.	Základní kapitál	6 000	6 000
A.I.1.	Základní kapitál	6 000	6 000
A.II.	Ážio a kapitálové fondy	8 800	8 956
A.II.2.	<i>Kapitálové fondy</i>	8 800	8 956
A.II.2.1.	Ostatní kapitálové fondy	9 065	9 065
A.II.2.6.	Rozdíly z kurzových přepočtů	-265	-109
A.III.	Fondy ze zisku	1 229	1 225
A.III.1.	Ostatní rezervní fondy	1 200	1 200
A.III.2.	Statutární a ostatní fondy	29	25
A.IV.	Výsledek hospodaření minulých let (+/-)	48 959	49 535
A.IV.1.	Nerozdělený zisk minulých let	78 253	78 829
A.IV.3.	Jiný výsledek hospodaření minulých let (+/-)	-29 294	-29 294
A.V.	Výsledek hospodaření běžného účetního období (+/-)	23 477	-728
B.+C.	Cizí zdroje	234 586	209 248
B.	Rezervy	1 248	931
B.IV.	Ostatní rezervy	1 248	931
C.	Závazky	233 338	208 317
C.I.	Dlouhodobé závazky	5 633	9 140
C.I.2.	Závazky k úvěrovým institucím	57	546
C.I.8.	Odložený daňový závazek	5 576	5 459
C.I.9.	<i>Závazky - ostatní</i>		3 135
C.I.9.3.	Jiné závazky		3 135
C.II.	Krátkodobé závazky	227 705	199 177
C.II.2.	Závazky k úvěrovým institucím	490	1 297
C.II.3.	Krátkodobé přijaté zálohy		93
C.II.4.	Závazky z obchodních vztahů	54 019	46 217
C.II.8.	<i>Závazky ostatní</i>	173 196	151 570
C.II.8.3.	Závazky k zaměstnancům	2 192	1 688
C.II.8.4.	Závazky ze sociálního zabezpečení a zdravotního pojištění	1 129	914
C.II.8.5.	Stát - daňové závazky a dotace	4 639	14 634
C.II.8.6.	Dohadné účty pasivní	125 767	98 000
C.II.8.7.	Jiné závazky	39 469	36 334
D.	Časové rozlišení pasiv	5 346	17 878
D.1.	Výdaje příštích období	5 346	17 878

KONSOLIDOVANÝ VÝKAZ ZISKU A ZTRÁTY

v druhovém členění

k datu 31.12.2016

(v tisících Kč)

INSIA a.s.

IČO 480 34 479

Slezská 778/20

120 00 Praha 2-Vinohrady

		31.12.2016	31.12.2015
I.	Tržby z prodeje výrobků a služeb	725 175	604 831
A.	Výkonová spotřeba	646 739	563 582
A.2.	Spotřeba materiálu a energie	1 999	2 209
A.3.	Služby	644 740	561 373
C.	Aktivace (-)	-5 985	-8 024
D.	Osobní náklady	39 279	32 892
D.1.	Mzdové náklady	28 575	24 039
D.2.	Náklady na sociální zabezpečení, zdravotní pojištění a ostatní náklady	10 704	8 853
D.2.1.	Náklady na sociální zabezpečení a zdravotní pojištění	9 670	7 712
D.2.2.	Ostatní náklady	1 034	1 141
E.	Úpravy hodnot v provozní oblasti	12 996	14 103
E.1.	Úpravy hodnot dlouhodobého nehmotného a hmotného majetku	12 166	11 669
E.1.1.	Úpravy hodnot dlouhodobého nehmotného a hmotného majetku - trvalé	12 166	11 669
E.3.	Úpravy hodnot pohledávek	830	2 434
III.	Ostatní provozní výnosy	1 495	515
III.1.	Tržby z prodaného dlouhodobého majetku	142	10
III.2.	Tržby z prodaného materiálu	22	1
III.3.	Jiné provozní výnosy	1 331	504
F.	Ostatní provozní náklady	1 841	943
F.1.	Zůstatková cena prodaného dlouhodobého majetku	24	16
F.3.	Daně a poplatky	44	23
F.4.	Rezervy v provozní oblasti a komplexní náklady příštích období	251	37
F.5.	Jiné provozní náklady	1 522	867
*	Provozní výsledek hospodaření (+/-)	31 800	1 850
VI.	Výnosové úroky a podobné výnosy	15	2
VI.2.	Ostatní výnosové úroky a podobné výnosy	15	2
J.	Nákladové úroky a podobné náklady	55	204
J.2.	Ostatní nákladové úroky a podobné náklady	55	204
VII.	Ostatní finanční výnosy	76	
K.	Ostatní finanční náklady	326	771
*	Finanční výsledek hospodaření (+/-)	-290	-973
**	Výsledek hospodaření před zdaněním (+/-)	31 510	877
L.	Daň z příjmů	8 033	1 605
L.1.	Daň z příjmů splatná	7 640	15 210
L.2.	Daň z příjmů odložená (+/-)	393	-13 605
**	Výsledek hospodaření po zdanění (+/-)	23 477	-728
***	Výsledek hospodaření za účetní období (+/-)	23 477	-728
*	Čistý obrat za účetní období	726 761	605 348

**KONSOLIDOVANÝ PŘEHLED O ZMĚNÁCH
VLASTNÍHO KAPITÁLU**

K datu

31.12.2016

(v tisících Kč)

INSIA a.s.
IČO 480 34 479
Slezská 778/20
120 00 Praha 2-Vinohrady

	Základní kapitál	Kapitálové fondy	Fondy ze zisku, rezervní fond	Nerozdělený zisk minulých let	Jiný výsledek hospodaření minulých let	Neuhrazená ztráta minulých let	Výsledek hospodaření běžného účetního období	VLASTNÍ KAPITÁL CELKEM
Stav k 31.12.2014	6 000	9 027	1 214	77 292	-29 575		1 707	65 665
Rozdělení výsledku hospodaření				1 707			-1 707	
Rozdíly z kurzových přepočtů		-71	11	-170	281			51
Výsledek hospodaření za běžné období							-728	-728
Stav k 31.12.2015	6 000	8 956	1 225	78 829	-29 294		-728	64 988
Rozdělení výsledku hospodaření				-728			728	
Rozdíly z kurzových přepočtů		-156	4	152				
Výsledek hospodaření za běžné období							23 477	23 477
Stav k 31.12.2016	6 000	8 800	1 229	78 253	-29 294		23 477	88 465

**KONSOLIDOVANÝ PŘEHLED O PENĚŽNÍCH
TOCÍCH (CASH FLOW)**
k datu 31.12.2016
(v tisících Kč)

INSIA a.s.
IČO 480 34 479
Slezská 778/20
120 00 Praha 2-Vinohrady

		Období do 31.12.2016	Období do 31.12.2015
P.	Počáteční stav peněžních prostředků a peněžních ekvivalentů	64 112	30 873
	<i>Peněžní toky z hlavní výdělečné činnosti (provozní činnost)</i>		
Z.	Výsledek hospodaření před zdaněním	31 510	877
A.1.	Úpravy o nepeněžní operace	7 250	6 324
A.1.1.	Odpisy stálých aktiv	12 166	11 669
A.1.2.	Změna stavu opravných položek a rezerv	1 147	2 471
A.1.3.	Zisk (ztráta) z prodeje stálých aktiv	-118	6
A.1.5.	Nákladové a výnosové úroky	40	202
A.1.6.	Opravy o ostatní nepeněžní operace	-5 985	-8 024
A.*	Čistý provozní peněžní tok před změnami pracovního kapitálu	38 760	7 201
A.2.	Změna stavu pracovního kapitálu	9 869	35 182
A.2.1.	Změna stavu pohledávek a časového rozlišení aktiv	-3 800	19 649
A.2.2.	Změna stavu závazků a časového rozlišení pasív	13 669	15 533
A.**	Čistý provozní peněžní tok před zdaněním	48 629	42 383
A.3.	Vyplacené úroky	-55	-204
A.4.	Přijaté úroky	15	2
A.5.	Zaplacená daň z příjmů za běžnou činnost	-10 232	-2 390
A.***	Čistý peněžní tok z provozní činnosti	38 357	39 791
	<i>Peněžní toky z investiční činnosti</i>		
B.1.	Výdaje spojené s nabytím stálých aktiv	-388	-1 425
B.2.	Příjmy z prodeje stálých aktiv	142	10
B.***	Čistý peněžní tok z investiční činnosti	-246	-1 415
	<i>Peněžní toky z finančních činností</i>		
C.1.	Změna stavu závazků z financování	-1 294	-5 137
C.***	Čistý peněžní tok z finanční činnosti	-1 294	-5 137
F.	Čistá změna peněžních prostředků a peněžních ekvivalentů	36 817	33 239
R.	Konečný stav peněžních prostředků a peněžních ekvivalentů	100 929	64 112

**PŘÍLOHA KE KONSOLIDOVANÉ ÚČETNÍ ZÁVĚRCE
SKUPINY INSIA ZA ROK 2016**

OBSAH

OBECNÉ ÚDAJE	
VYMEZENÍ KONSOLIDAČNÍHO CELKU.....	
ZALOŽENÍ A CHARAKTERISTIKA KONSOLIDUJÍCÍ SPOLEČNOSTI.....	
ORGANIZAČNÍ STRUKTURA KONSOLIDUJÍCÍ SPOLEČNOSTI	
PŘEDSTAVENSTVO A DOZORČÍ RADA K ROZVAHOVÉMU DNI.....	
IDENTIFIKACE SKUPINY.....	
FÚZE SE SPOLEČNOSTÍ KYBERIE S.R.O.....	
ÚČETNÍ METODY	
DLOUHODOBÝ HMOTNÝ A NEHMOTNÝ MAJETEK	
FINANČNÍ MAJETEK.....	
ZÁSoby	
POHLEDÁVKY	
ZÁVAZKY.....	
ÚVĚRY	
REZERVY	
PŘEPOČTY ÚDAJŮ V CIZÍCH MĚNÁCH NA ČESKOU MĚNU.....	
FINANČNÍ LEASING	
VÝNOSY.....	
NÁKLADY NA PROVIZE BROKERŮM.....	
KAUČNÍ KONTO.....	
POUŽITÍ ODHADŮ	
METODY KONSOLIDACE.....	
PŘEHLED O PENĚŽNÍCH TOCÍCH.....	
ZMĚNY USPOŘÁDÁNÍ A OZNAČOVÁNÍ POLOŽEK ROZVAHY A VÝKAZU ZISKU A ZTRÁTY A JEJICH OBSAHOVÉHO VYMEZENÍ OPROTI PŘEDCHÁZEJÍCÍMU ÚČETNÍMU OBDOBÍ	
DOPLŇJÍCÍ ÚDAJE.....	
DLOUHODOBÝ NEHMOTNÝ MAJETEK (DNM).....	
DLOUHODOBÝ HMOTNÝ MAJETEK (DHM).....	
DLOUHODOBÉ POHLEDÁVKY	
KRÁTKODOBÉ POHLEDÁVKY	
DOHADNÉ ÚČTY AKTIVNÍ.....	
VLASTNÍ KAPITÁL	
REZERVY	
DLOUHODOBÉ ZÁVAZKY.....	
KRÁTKODOBÉ ZÁVAZKY	
OSTATNÍ ZÁVAZKY NEVYKÁZANÉ V ROZVAZE.....	
BANKOVNÍ ÚVĚRY	
ČASOVÉ ROZLIŠENÍ PASIVNÍ.....	
ODLOŽENÁ DAŇ Z PŘÍJMŮ	
ZAMĚSTNANCI, VEDENÍ SKUPINY A STATUTÁRNÍ ORGÁNY	
SLUŽBY.....	
VZTAHY SE SPŘÍZNĚNÝMI SUBJEKTY	
CELKOVÉ NÁKLADY NA ODMĚNY STATUTÁRNÍMU AUDITOROVI/AUDITORSKÉ SPOLEČNOSTI.....	
UDÁLOSTI, KTERÉ NASTALY PO DATU ÚČETNÍ ZÁVĚRKY.....	

OBEČNÉ ÚDAJE

Vymezení konsolidačního celku

Konsolidační celek (dále jen skupina) tvoří mateřská (konsolidující) společnost a dceřiná společnost, které splňují stanovené podmínky.

Mateřskou společností je: INSIA a.s, Slezská 778/20, 120 00 Praha 2, IČO 48034479

Dceřinou společností zahrnutou do konsolidačního celku a konsolidované plnou metodou:

INSIA SK s.r.o., Laurinská 3, 811 01 Bratislava, IČO 45660891 podíl 100 % - rozhodující

Datum účetních závěrek společností zahrnutých do konsolidačního celku:

INSIA a.s. – 31. 12. 2016

INSIA SK s.r.o. – 31. 12. 2016

Založení a charakteristika konsolidující společnosti

INSIA a.s. (dále jen „společnost“) byla založena společenskou smlouvou jako společnost s ručením omezeným a vznikla zapsáním do obchodního rejstříku soudu v Praze dne 24. 11. 1992. Na základě rozhodnutí valné hromady z 17. 6. 2008 došlo k přeměně na akciovou společnost. Předmětem podnikání společnosti je činnost zprostředkovatele pojištění, poskytování nebo zprostředkování spotřebitelského úvěru, činnost investičního zprostředkovatele a výroba, obchod a služby neuvedené v přílohách 1 až 3 živnostenského zákona.

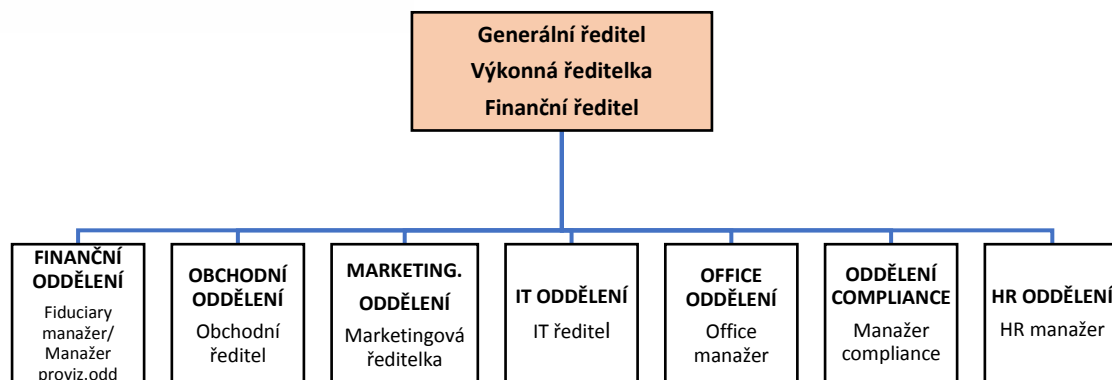
Fyzické a právnické osoby podílející se více než 20 % na základním kapitálu společnosti a výše jejich podílu jsou uvedeny v následující tabulce:

Akcionář/ Společník	% podíl na základním kapitálu
Ing. Ivan Špirakus	20
Ing. Petr Marek	20
MMC UK Group limited	60
Celkem	100 %

Změny a dodatky v obchodním rejstříku v uplynulém účetním období:

- člen představenstva Ing. Jana Maříková – vymazáno 17. 6. 2016
- člen dozorčí rady Jana Gromanová – vymazáno 29. 3. 2016
- člen představenstva Ing. Jana Claudie Maříková – zapsáno 17. 6. 2016
- člen dozorčí rady Tomáš Žuffa – zapsáno 11. 1. 2016
- člen dozorčí rady Milan Vlček – zapsáno 11. 1. 2016
- člen dozorčí rady Karin Gromanová – zapsáno 29. 3. 2016
- počet členů dozorčí rady 3 – vymazáno 11. 1. 2016
- počet členů dozorčí rady 5 – zapsáno 11. 1. 2016

Organizační struktura konsolidující společnosti



Představenstvo a dozorčí rada k rozvahovému dni

	Funkce	Jméno
Představenstvo	Předseda	Petra Fenclová
	Místopředseda	Ivan Špirakus
	Člen	Radek Havlena
		Michael Brož
		Jana Claudie Maříková
Dozorčí rada	Předseda	Richard Arthur Radford
	Místopředseda	Jitka Ferešová
	Člen	Karin Gromanová
		Milan Vlček
		Tomáš Žuffa

Identifikace skupiny

Konsolidující společnost vznikla v roce 1992 jako Portfolio Alfa s.r.o., společníky a jednateli byli Ing. Ivan Špirakus a Ing. Petr Marek.

V souvislosti s novým podnikatelským modelem došlo ke změně názvu společnosti od roku 2005 na INSIA s.r.o.

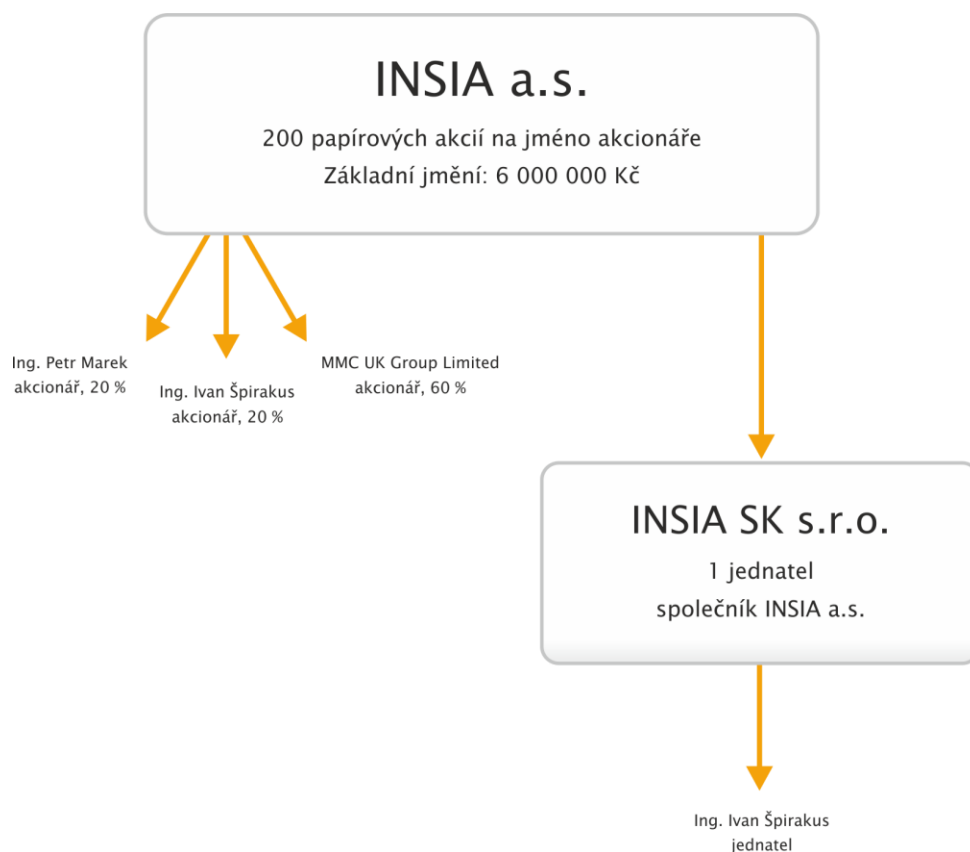
V roce 2008 byla společnost s ručením omezeným transformována na akciovou společnost a došlo k navýšení základního kapitálu na 5 mil. Kč.

Akcionáři společnosti se ve stejném poměru stali Ing. Ivan Špirakus a Ing. Petr Marek. Začátkem roku 2010 byla na Slovensku zřízena organizační složka společnosti - INSIA a.s., organizační zložka. Jejím prostřednictvím vykonávala společnost aktivity v průběhu celého roku 2010.

V průběhu téhož roku 2010 byla zřízena dceřiná společnost s ručením omezením, založená podle slovenského práva pod názvem INSIA SK s.r.o. Jejími jednatelem byli Ing. Ivan Špirakus a Ing. Petr Marek. v roce 2013 Ing. Petr Marek odstoupil z funkce jednatele společnosti a jediným jednatelem je Ing. Ivan Špirakus a jediným společníkem je INSIA a.s..

Společnost zahájila činnost k 1. 1. 2011. Výsledky za slovenskou entitu jsou reportovány samostatně za společnost INSIA SK s.r.o.

31. 10. 2011 došlo k nákupu 15 % akcií INSIA a.s. skupinou Marsh. K 1. 1. 2013 byl podíl navýšen na 30 % a k 31. 8. 2013 na 60 %. Od roku 2013 je tak Společnost součástí skupiny Marsh.



Fúze se společností KYBERIE s.r.o.

Ke konci roku 2012 byl konsolidující společností koupen 100% podíl ve společnosti KYBERIE, s.r.o., která se tak stala dceřinou společností.

Zároveň byl zahájen projekt fúze společnosti s rozhodným dnem 1. 1. 2013. Fúze společností byla dokončena k 1. 6. 2013. Ke stejnému datu došlo k navýšení základního kapitálu na 6 mil. Kč.

V rámci projektu fúze zanikající společnost zanikla bez likvidace a její veškeré jmění včetně práv a povinností z pracovněprávních vztahů přešlo na nástupnickou společnost. Jmění, které přešlo při fúzi na společnost, představovalo zejména know how a lidské zdroje a tak nejvýznamnějším dopadem fúze byl vznik oceňovacího rozdílu k nabytému majetku.

ÚČETNÍ METODY

Účetnictví skupiny je vedeno a účetní závěrka byla sestavena v souladu se zákonem č. 563/1991 Sb. o účetnictví v platném znění, vyhláškou č. 500/2002 Sb., kterou se provádějí některá ustanovení zákona č. 563/1991 Sb. o účetnictví, pro účetní jednotky, které jsou podnikateli účtujícími v soustavě podvojného účetnictví, v platném znění a Českými účetními standardy pro podnikatele v platném znění.

Účetnictví respektuje obecné účetní zásady, především zásadu o oceňování majetku historickými cenami (není-li dále uvedeno jinak), zásadu účtování ve věcné a časové souvislosti, zásadu opatrnosti a předpoklad o schopnosti účetní jednotky pokračovat ve svých aktivitách.

Konsolidovaná účetní závěrka je sestavena k rozvahovému dni 31. 12. 2016 za kalendářní rok 2016. Účetní závěrka byla sestavena dne 31. 3. 2017.

Finanční údaje v této účetní závěrce jsou vyjádřeny v tisících korunách českých (Kč), není-li dále uvedeno jinak.

Dlouhodobý hmotný a nehmotný majetek

Dlouhodobým majetkem se rozumí majetek, jehož doba použitelnosti je delší než jeden rok a jehož ocenění je v jednotlivém případě vyšší než 10 tis. Kč u hmotného majetku, 10 tis. Kč u zřizovacích výdajů a 10 tis. Kč u ostatního nehmotného majetku.

Nakoupený dlouhodobý hmotný a nehmotný majetek je oceněn pořizovací cenou sníženou o oprávky a případné opravné položky.

Technické zhodnocení, pokud převýšilo v úhrnu za zdaňovací období u jednotlivého hmotného majetku částku 10 tis. Kč a u jednotlivého nehmotného majetku částku 10 tis. Kč, zvyšuje pořizovací cenu příslušného dlouhodobého majetku.

Požizovací cena dlouhodobého hmotného a nehmotného majetku, s výjimkou pozemků a nedokončených investic, je odpisována po dobu odhadované životnosti majetku lineární metodou. Technické zhodnocení kanceláří Flóra je odepisováno po dobu třiceti let, SW Yeti po dobu osmi let, kancelářský nábytek po dobu pěti let.

Oceňovací rozdíl k nabytému majetku vykázaný na řádku B.II.3. vznikl v důsledku fúze se společností KYBERIE s.r.o. k 1. 1. 2013 a je odpisován pod dobu 15 let.

Finanční majetek

Finanční majetek s dobou splatnosti nebo se záměrem držby nad jeden rok se vykazuje jako dlouhodobý, finanční majetek s dobou splatnosti nebo se záměrem držby do jednoho roku jako krátkodobý.

Podíly, cenné papíry a deriváty jsou při pořízení oceněny pořizovací cenou, včetně emisního ážia a nákladů s pořízením souvisejících.

Majetkové podíly představující účast s rozhodujícím nebo podstatným vlivem se oceňují pořizovací cenou sníženou o opravné položky.

Zásoby

Nakupované zásoby jsou oceňovány pořizovacími cenami. Pořizovací cena zahrnuje cenu pořízení a vedlejší pořizovací náklady, zejména celní poplatky, dopravné a skladovací poplatky, provize, pojistné a skonto.

Zásoby jsou účtované metodou B.

Pohledávky

Pohledávky jsou při vzniku oceňovány jmenovitou hodnotou, následně sníženou o opravné položky.

Opravná položka k pohledávkám vzniká v souvislosti s vratkami provizí, které plynou ze zrušených pojistných smluv. Poměrná část vratek provizí náležitých zprostředkovateli je Skupinou tomuto zprostředkovateli vyúčtována a v případě, že není uhrazena, přistupuje se k tvorbě opravné položky k pohledávce.

Metodika tvorby opravné položky vychází z pohledávek po splatnosti u daného zprostředkovatele a procenta pravděpodobnosti úhrady jeho pohledávek, přičemž se přihlíží také ke skutečnosti, zda daný zprostředkovatel je v době kalkulace členem sítě Insia.

Závazky

Závazky jsou zaúčtovány ve jmenovité hodnotě.

Úvěry

Úvěry jsou zaúčtovány ve jmenovité hodnotě. Za krátkodobý úvěr se považuje i část dlouhodobých úvěrů, která je splatná do jednoho roku od data, ke kterému je sestavena účetní závěrka.

Rezervy

Rezervy jsou vytvářeny k pokrytí budoucích rizik a výdajů, u nichž je znám účel, je pravděpodobné, že nastanou, avšak není jistá částka nebo datum, v němž budou plněny.

V rozvahovém období tvořena rezerva na nevyčerpanou dovolenou.

Přepočty údajů v cizích měnách na českou měnu

Účetní operace v cizích měnách prováděné během roku jsou účtovány pevným kursem stanoveným dle kurzu České Národní Banky 1. pracovního dne v daném rozvahovém období (účetním roce).

K datu účetní závěrky jsou cizoměnová aktiva a pasiva přepočtena kurzem ČNB platným k poslednímu pracovnímu dni rozvahového období (účetního roku).

Finanční leasing

Splátky finančního leasingu jsou účtovány do nákladů.

Výnosy

Hlavní výnosy skupiny plynou z provizí za uzavřené pojistné smlouvy, které jsou buď obdrženy od pojišťoven, nebo jsou strhávány z brutto zaplaceného pojistného od klienta. Ostatní výnosy plynou z fakturace převážně za marketingové předměty, IT služby a nájemné. Stejně druhy výnosů měla skupina i v roce 2015. V roce 2015 i 2016 byly výnosy účtovány v souladu s českými účetními standardy.

V roce 2016 jsou do výnosů účtovány provize z pojistných smluv s datem účinnosti pojistné smlouvy v roce 2016 bez ohledu na to, zda byly v daném roce provize inkasovány. Na neinkasované provize je tvořen dohad, viz bod 2.13. Použití odhadů.

Do výnosů jsou také účtovány nároky na vratky provizí od brokerů, které plynou ze zrušených pojistných smluv. Proti těmto výnosům jsou do nákladů účtovány vrácené provize pojišťovnám z toho samého důvodu.

Náklady na provize brokerům

V roce 2016 jsou do nákladů účtovány provize brokerům vztahující se k pojistným smlouvám s datem účinnosti v roce 2016 bez ohledu na to, zda byly v daném roce výnosové provize z těchto smluv inkasovány.

Kauční konto

Kauční konto je tvořeno jako 10 % výnosových provizí z každé smlouvy životního pojištění po dobu 2 let existence smlouvy. Není určena maximální výše tohoto konta a tvoří se i z následných provizí. Je tvořeno od roku 2011. Kauční konto slouží jako prevence v případě vzniku tísnivé finanční situace člena sítě INSIA a.s. Má taktéž dlouhodobější účel a jeho čerpání nastává až v případě, kdy člen sítě není schopen nadále plnit svoje závazky vůči obchodním partnerům. K úplnému vypořádání dochází po 24 měsících.

Použití odhadů

Sestavení účetní závěrky vyžaduje, aby vedení skupiny používalo odhady a předpoklady, jež mají vliv na vykazované hodnoty majetku a závazků k datu účetní závěrky a na vykazovanou výši výnosů a nákladů za sledované období. Vedení skupiny stanovilo tyto odhady a předpoklady na základě všech jemu dostupných relevantních informací. Nicméně, jak vyplývá z podstaty odhadu, skutečné hodnoty v budoucnu se mohou od těchto odhadů odlišovat. Nejvýznamnější položkou dohadů je vytvořený dohad na neinkasované výnosové provize od pojišťoven a na nákladové provize brokerům.

Neinkasované výnosové provize od pojišťoven

Odhad na neinkasované výnosové provize od pojišťoven vztahující se ke smlouvám s datem účinnosti v roce 2016 se k 31. 12. 2016 provedl na základě skutečnosti minulého účetního období, a to na základě provizí inkasovaných v roce 2016 avšak vztahujících se ke smlouvám s datem účinnosti v roce 2015. Tento dohad je zahrnut v řádku C.II.2.4.5. Dohadné účty aktivní.

Neuhrazené nákladové provize brokerům

Odhad na nákladové provize brokerům (související s neinkasovanými výnosovými provizemi) byl vytvořen na základě průměrného provizního procenta brokerům z neinkasované výnosové provize. Dále byl dohad také vytvořen na provize brokerům z inkasovaných výnosových provizí v průběhu roku 2016, které však nebyly do konce roku 2016 spárované na konkrétní smlouvy brokerů. Tyto dohady jsou zahrnuty v řádku C.II.8.6. Dohadné účty pasivní.

Dohady na neinkasované výnosové provize a neuhrazené nákladové provize s sebou nesou vyšší riziko nepřesnosti, které vyplývá z podstaty obchodní činnosti skupiny, protože v některých případech jsou provize z pojistných smluv vypořádány pojišťovnami či zadány členy sítě Insia do systému se zpožděním. Vedení společnosti stanovilo tyto odhady na základě všech jemu dostupných relevantních informací k datu vydání účetní závěrky.

Metody konsolidace

Konsolidace se provádí podle příslušné metody způsobem plné konsolidace.

Charakteristika plné metody konsolidace

Plnou metodou konsolidace se rozumí:

- a) začlenění jednotlivých složek rozvahy a výkazů zisku a ztráty dceřiných společností v plné výši po případném přetřídění a úpravách do rozvahy a výkazu zisku a ztráty mateřské společnosti,
- b) vyloučení účetních případů mezi účetními jednotkami skupiny, které vyjadřují vzájemné vztahy,
- c) vykázání případného konsolidačního rozdílu a jeho odpis,
- d) rozdělení vlastního kapitálu dceřiných společností a jejich výsledku hospodaření na podíl připadající mateřské společnosti a podíl menšinových držitelů podílových cenných papírů a podílů emitovaných konsolidovanými podniky,
- e) vyloučení podílových cenných papírů a podílů, jejichž emitentem je dceřiná společnost a řízená osoba a vlastního kapitálu této osoby, který se váže k vylučovaným podílovým cenným papírům a podílům,
- f) vypořádání podílů se zpětnou vazbou.

Při konsolidaci nevzniknul konsolidační rozdíl.

Jednotlivé složky rozvahy a výkazu zisku a ztráty dceřiné společnosti byly do konsolidace zahrnuty po přepočítání kurzem ČNB platným k poslednímu pracovnímu dni rozvahového období (účetního roku).

Přehled o peněžních tocích

Přehled o peněžních tocích byl sestaven nepřímou metodou. Peněžní ekvivalenty představují krátkodobý likvidní majetek, který lze snadno a pohotově převést na předem známou částku v hotovosti. Peněžní prostředky a peněžní ekvivalenty lze analyzovat takto:

	(údaje v tis. Kč)	
	31.12.2016	31.12.2015
Účty v bankách	100 929	64 112
Peněžní prostředky a peněžní ekvivalenty celkem	100 929	64 112

Peněžní toky z provozních, investičních nebo finančních činností jsou uvedeny v přehledu o peněžních tocích nekompenzovaně.

Změny uspořádání a označování položek rozvahy a výkazu zisku a ztráty a jejich obsahového vymezení oproti předcházejícímu účetnímu období

Společnost při sestavení této účetní závěrky postupovala v souladu s Českým účetním standardem č. 024 – srovnatelné období za účetní období započaté v roce 2016.

DOPLŇUJÍCÍ ÚDAJE

Dlouhodobý nehmotný majetek (DNM)

Pořizovací cena

	(údaje v tis. Kč)				
	Počáteční zůstatek	Přírůstky	Vyřazení	Převody	Konečný zůstatek
Software	70 767	1 864	0	0	72 631
Nedokončený DNM	2 044	6 161	0	1 864	6 341
Celkem 2016	72 811	8 025	0	1 864	78 972
Celkem 2015	64 607	17 379	0	9 175	72 811

Opravné položky a oprávky

	(údaje v tis. Kč)						
	Počáteční zůstatek	Přírůstk y	Úbytk y	Převody	Konečn ý zůstatek	Opravn é položky	Účetní hodnota
Software	28 962	8 730	0	0	37 692	0	34 939
Nedokončený DNM	0	0	0	0	0	0	6 341
Celkem 2016	28 962	8 730	0	0	37 690	0	41 280
Celkem 2015	21 196	7 766	0	0	28 962	0	43 849

Významné přírůstky DNM (údaje v pořizovací ceně):

	(údaje v tis. Kč)	
Položka/Druh majetku	2016	2015
Software	1 864	8 204

Dlouhodobý hmotný majetek (DHM)

Pořizovací cena

(údaje v tis. Kč)

	Počáteční zůstatek	Přírůstky	Vyřazení	Převody	Konečný zůstatek
Stavby	1 574	0	0	0	1 574
Hmotné movité věci a jejich soubory	14 544	191	105	0	14 630
Oceňovací rozdíl k nabytému majetku	25 379	0	0	0	25 379
Ostatní DHM	0	0	0	0	0
Poskytnuté zálohy na DHM	0	0	0	0	0
Nedokončený DHM	0	211	0	191	20
Celkem 2016	41 497	402	105	191	41 603
Celkem 2015	40 276	2 502	30	1 251	41 497

Opravné položky a oprávky

(údaje v tis. Kč)

	Počáteční zůstatek	Přírůstky	Úbytky	Převody	Konečný zůstatek	Opravné položky	Účetní hodnota
Pozemky	0	0	0	0	0	0	0
Stavby	175	52	0	0	227	0	1 347
Hmotné movité věci a jejich soubory	10 508	1 715	105	0	12 118	0	2 512
Oceňovací rozdíl k nabytému majetku	5 076	1 692	0	0	6 768	0	18 611
Nedokončený DHM	0	0	0	0	0	0	20
Celkem 2016	15 759	3 459	105	0	19 113	0	22 490
Celkem 2015	11 869	3 920	30	0	15 759	0	25 738

Významné přírůstky DHM zahrnují (údaje v pořizovací ceně):

(údaje v tis. Kč)

Položka/Druh majetku	2016	2015
PC a IT technika	0	764
Nábytek	191	153
Automobily	0	309
Celkem	191	1 226

Oceňovací rozdíl k nabytému majetku vykázáný na řádku B.II.3 vznikl v důsledku fúze se společností KYBERIE s.r.o. k 1. 1. 2013.

V roce 2016 došlo k vyřazení DHM v hodnotě 105 tis. Kč v důsledku prodeje, v 2015 došlo k vyřazení DHM v hodnotě 30 tis. Kč.

V roce 2016 nebyl žádný majetek zatížen zástavním právem ani věcným břemenem.

Dlouhodobé pohledávky

V roce 2016 a 2015 skupina eviduje pouze odloženou daňovou pohledávku.

Krátkodobé pohledávky

Pohledávky po lhůtě splatnosti k 31. 12. 2016 činí 21 849 tis. Kč a byla k nim vytvořena opravná položka ve výši 12 849 tis. Kč (k 31. 12. 2015 činily 21 810 tis. Kč a opravná položka 12 020 tis. Kč).

Dohadné účty aktivní

Na dohadných účtech aktivních je účtováno o odhadu neinkasované výnosové provize od pojišťoven. Účetní politiky vztahující se k časovému rozlišení jsou více popsány v odstavci 0. Použití odhadů.

Vlastní kapitál

Do dne zpracování účetní závěrky nebylo rozhodnuto o vykázaném zisku z roku 2016.

Rezervy

V roce 2016 byla zrušena rezerva na nevyčerpanou dovolenou 2015 ve výši 931 tis. Kč a vytvořena nová rezerva ve výši 1 248 tis. Kč na nevyčerpanou dovolenou 2016.

Dlouhodobé závazky

Položka dlouhodobé závazky obsahuje zejména odložený daňový závazek.

Krátkodobé závazky

Skupina eviduje závazky z obchodních vztahů k 31. 12. 2016 ve výši 54 019 tis. Kč, z toho je 1 857 tis. Kč po lhůtě splatnosti. Dále skupina eviduje závazky vůči pojišťovnám k 31. 12. 2016 ve výši 6 787 tis. Kč, které vyjadřují dlužné netto pojistné a kaucní konto ve výši 28 215 tis. Kč (závazky vůči pojišťovnám a kaucní konto jsou vykázány v rámci řádku C.II.8.7 Jiné závazky).

Skupina eviduje závazky z obchodních vztahů k 31. 12. 2015 ve výši 46 217 tis. Kč, z toho je 243 tis. Kč po lhůtě splatnosti. Dále skupina eviduje závazky vůči pojišťovnám k 31. 12. 2015 ve výši 6 741 tis. Kč, které vyjadřují dlužné netto pojistné a kaucní konto ve výši 25 436 tis. Kč (závazky vůči pojišťovnám a kaucní konto jsou vykázány v rámci řádku C.II.8.7 Jiné závazky).

Ostatní závazky nevykázané v rozvaze

Konsolidující společnost eviduje bankovní záruku od Citibank v hodnotě 1 832 tis. Kč (67 803 EUR) (k 31. 12. 2015 v hodnotě 1 823 tis. Kč (67 440 EUR)). Bankovní záruka se vztahuje k nájemní smlouvě k pronájmu kancelářských prostor.

Bankovní úvěry

Dlouhodobé bankovní úvěry obsahují:

(údaje v tis. Kč)

Banka/ Věřitel	Měna	Zůstatek k 31.12.2016	Zůstatek k 31.12.2015	Úroková sazba 2016	Forma zajištění
ŠkoFIN – úvěr na nákup automobilu	CZK	0	36	8,48 % p.a.	
CitiBank – úvěr na nákup automobilu	CZK	0	384	4,60 % p.a.	
Unicredit Leasing – úvěr na nákup automobilu	CZK	57	126	0,0 % p.a.	
Celkem		57	546		

Krátkodobé bankovní úvěry obsahují:

(údaje v tis. Kč)

Banka/ Věřitel	Měna	Zůstatek k 31.12.2016	Zůstatek k 31.12.2015	Úroková sazba 2016	Forma zajištění
CitiBank – refinancování úvěru na pořízení nového software Yeti u Raiffeisenbank	CZK	0	800	Úroková sazba Úvěr je zajištěn zástavní pohyblivá: měsíční smlouvou na listinné cenné papíry PRIBOR +3,5% p.a. INSIA a.s. V celkové jmenovité hodnotě 6 000 tis. Kč.	
ŠkoFIN – úvěr na nákup automobilu	CZK	36	68	8,48 % p.a.	
CitiBank – úvěr na nákup automobilu	CZK	384	367	4,60 % p.a.	
Unicredit Leasing – úvěr na nákup automobilu	CZK	70	62	0,0 % p.a.	
Celkem		490	1 297		

Časové rozlišení pasivní

Na dohadných účtech pasivních je účtováno o odhadech provizí spolupracujícím brokerům a provozních nákladech z nepřijatých faktur do konce účetního období. Účetní politiky vztahující se k časovému rozlišení jsou více popsány v odstavci 2.13. Použití odhadů.

Odložená daň z příjmů

Celkovou existující odloženou daňovou pohledávku (závazek) lze analyzovat následovně:

(údaje v tis. Kč)

Odložený daňový závazek	Stav k 31.12.2016	Stav k 31.12.2015
Oprávký dlouhodobého majetku	-5 924	-6 334
Rezervy	225	174
Sociální a zdravotní pojištění	123	0
Daňová ztráta	0	700
Celkem odložený daňový závazek	-5 576	-5 459

(údaje v tis. Kč)

Odložená daňová pohledávka	Stav k 31.12.2016	Stav k 31.12.2015
Neuhrazené provize a časové rozlišení	13 260	14 870
Rezervy	1 804	0
Daňová ztráta	828	1 301
Celkem odložená daňová pohledávka	15 892	16 171

Zaměstnanci, vedení skupiny a statutární orgány

Počet zaměstnanců a členů vedení skupiny a osobní náklady jsou následující:

(údaje v tis. Kč)

	2016		2015	
	Počet	Osobní náklady celkem	Počet	Osobní náklady celkem
Zaměstnanci	43	29 496	49	25 815
Vedení skupiny	9	9 783	5	7 077
Celkem	52	39 279	54	32 892

Počet zaměstnanců vychází z průměrného přepočteného stavu pracovníků. Pod pojmem vedení skupiny se rozumí top management a střední management.

Zaměstnanecké benefity: příspěvek na stravenky, příspěvek na dovolenou, preventivní lékařská péče, příspěvek na kulturu a sport, příspěvek na penzijní připojištění, možnost užívání služebních vozů pro soukromé účely, vzdělávání zaměstnanců.

Služby

Hlavním nákladem jsou provize placené spolupracujícím brokerům. Dalšími významnými náklady jsou nájemné a služby s ním spojené, účetnictví, právní poradenství, audit a IT služby.

Vztahy se spřízněnými subjekty

Pohledávky za spřízněnými subjekty k 31. 12. 2016:

(údaje v tis. Kč)

Subjekt	Vztah ke společnosti	Krátkodobé z obchodního styku	Celkem 31.12.2016
INSIA Europe SE	Sesterská	2 534	2 534
Marsh Ltd.	Mateřská	344	344
MARSH s.r.o.	Sesterská	23	23
Celkem		2 901	2 901

Pohledávky za spřízněnými subjekty k 31. 12. 2015:

(údaje v tis. Kč)

Subjekt	Vztah ke skupině	Krátkodobé z obchodního styku	Celkem 31.12.2015
INSIA Europe SE	Sesterská	1 758	1 758
Marsh Ltd.	Mateřská	344	344
MARSH s.r.o.	Sesterská	23	23
Celkem		2 125	2 125

Závazky vůči spřízněným subjektům k 31. 12. 2016:

(údaje v tis. Kč)

Subjekt	Vztah ke společnosti	Krátkodobé z obchodního styku	Celkem 31.12.2016
MARSH s.r.o.	Sesterská	2 573	2 573
Marsh Spolka z o.o.	Sesterská	324	324
Celkem		2 897	2 897

Závazky vůči spřízněným subjektům k 31. 12. 2015:

(údaje v tis. Kč)

Subjekt	Vztah ke společnosti	Krátkodobé z obchodního styku	Celkem 31.12.2015
MARSH s.r.o.	Sesterská	1 309	1 309
Celkem		1 309	1 309



Celkové náklady na odměny statutárnímu auditorovi/auditorské společnosti

Náklady na odměnu statutárnímu auditorovi za povinný audit účetní závěrky dosáhly 820 tis. Kč za období do 31. 12. 2016 (820 tis. Kč za období do 31. 12. 2015). Statutární auditor neposkytnul skupině žádné další služby.

Události, které nastaly po datu účetní závěrky

Žádné významné události po datu účetní závěrky nenastaly.

8. Zpráva o vztazích mezi propojenými osobami

Zpráva představenstva společnosti INSIA a.s.

o vztazích mezi ovládající a ovládanou osobou a mezi ovládanou osobou a ostatními osobami ovládanými stejnou ovládající osobou podle ustanovení § 82 zákona č. 90/2012 Sb., o obchodních společnostech a družstvech (zákon o obchodních korporacích)

ZA OBDOBÍ OD 1. 1. 2016 DO 31. 12. 2016

I. Propojené osoby (struktura vztahů):

Ovládaná osoba:

Obchodní firma:

INSIA a.s., IČ: 48034479, se sídlem Slezská 20,
120 00 Praha 2

Zapsaná v obchodním rejstříku vedeném Městským soudem
v Praze v oddíle B, vložka 14419

Ovládající osoby k rozvahovému dni:

1. MMC UK Group Limited, IČ: 03704258, se sídlem 1
Tower Place West, Tower Place, Londýn, EC3R 5BU, Velká
Británie

Podíl ovládající osoby na ovládané osobě:

60 %

Struktura koncernu tvoří přílohu č. 1 k této zprávě o vztazích.

Ostatní osoby ovládané stejnou ovládající osobou (dále jen „další propojené osoby“):

Společnost má tyto další propojené osoby:

Název společnosti:

INSIA SK s.r.o.

IČO:

45660891

Sídlo:

Laurinská 3, 811 01 Bratislava, Slovenská republika,
zapsaná v OR Okr. sídu Bratislava I, Oddiel: Sro,
Vložka číslo: 66936/B

Podíl ovládané osoby na dceřiné společnosti:

100 %

Název společnosti: INSIA Europe SE
IČO: 24313751
Sídlo: Praha 3 - Žižkov, Vinohradská 2828/151, PSČ 130 00
zapsaná v OR Městského soudu v Praze, oddíl H,
vločka číslo: 663
Podíl ovládající osoby na sesterské společnosti: 100 %

II. Úloha ovládané osoby v seskupení

Ovládaná osoba je v rámci seskupení samostatnou společností a je osobou přímo ovládanou ovládající osobou.

III. Způsob a prostředky ovládnání ovládané osoby:

Ovládaná osoba je ovládána prostřednictvím valné hromady, která přijímá rozhodnutí v souladu s akcionářskou smlouvou a zájmy ovládané osoby.

IV. Přehled jednání učiněných v posledním účetním období, která byla učiněna na popud nebo v zájmu ovládající osoby nebo jí ovládaných osob, pokud se takovéto jednání týkalo majetku, který přesahuje 10 % vlastního kapitálu ovládané osoby zjištěného podle poslední účetní závěrky, včetně posouzení toho, zda ovládané osobě vznikla jednáním újma a posouzení jejího vyrovnání:

V zájmu nebo na popud ovládající osoby nebo jí ovládaných osob nebyla učiněna žádná jednání, která by se týkala majetku, který přesahuje 10 % vlastního kapitálu ovládané osoby zjištěného podle poslední účetní závěrky.

V rozhodném účetním období bylo vykonáváno jednání dle běžného obchodního styku. Uvedená jednání proběhla za standardních obchodních podmínek. V zájmu ani na popud propojených osob nebyla učiněna žádná další právní jednání ani nebyla přijata žádná ostatní opatření. Z vykonávaných právních jednání nevznikla ovládané osobě žádná újma.

V. Smlouvy uzavřené mezi ovládanou osobou a ovládající osobou, nebo mezi ovládanou osobou a dalšími propojenými osobami, včetně posouzení toho, zda ovládané osobě vznikla újma a posouzení jejího vyrovnání:

Mezi ovládanou osobou a propojenou dceřinou společností INSIA SK s.r.o. je uzavřena Smlouva o spolupráci při zprostředkování pojištění v aktuálním znění Dodatku č. 3 ze dne 30. 12. 2014.

Prostřednictvím této smlouvy poskytuje ovládaná osoba dceřiné společnosti podporu při výkonu její podnikatelské činnosti. Existence této smlouvy je pro ovládanou společnost výhodná, neboť napomáhá zvyšování zisku ovládané osoby prostřednictvím dceřiné společnosti podnikající ve Slovenské republice. Z výše uvedené smlouvy neplynou pro ovládanou osobu žádná rizika a nevznikla jí z této smlouvy žádná újma.

Mezi ovládanou osobou a propojenou sesterskou společností INSIA Europe SE je uzavřena Podnájemní smlouva o poskytování prostor pro provoz v aktuálním znění ze dne 21. 12. 2015, Smlouva o poskytování služeb v aktuálním znění dodatku č. 2 ze dne 15. 9. 2014.

Smlouva o spolupráci při zprostředkování pojištění ze dne 1. 3. 2015, Smlouva o spolupráci v oblasti vedení personální agendy ze dne 22. 12. 2014, jejichž prostřednictvím poskytuje ovládaná osoba propojené sesterské společnosti podporu při výkonu její podnikatelské činnosti.

Prostřednictvím smlouvy o poskytování služeb si ovládaná osoba a sesterská společnost stanovily podmínky pro vzájemnou spolupráci a obchodní rozvoj. Vzájemná spolupráce se týká zejména marketingu a PR aktivit, rozvoje informačních technologií a společného využití a sdílení nákladů za služby (pronájem kancelářských prostor atd.).

Ovládaná osoba má rovněž uzavřeny smlouvy s těmito společnostmi v koncernu:

MARSH s.r.o.: Smlouva o spolupráci v oblasti zprostředkování pojištění ze dne 12. 4. 2011, Service agreement ze dne 1. 6. 2016 o spolupráci v oblasti vedení personální agendy.

oPojištění.cz s.r.o.: Smlouva o spolupráci v oblasti personální agendy a v oblasti administrativní ze dne 30. 12. 2013, Smlouva o podnájmu prostor sloužícího k podnikání ze dne 21. 12. 2015, Dohoda o marketingové spolupráci s portálem oPojištění.cz ze dne 5. 1. 2016.

MARSH EUROPE – organizačná zložka Slovensko: Zmluva o spolupráci ze dne 23. 6. 2011.

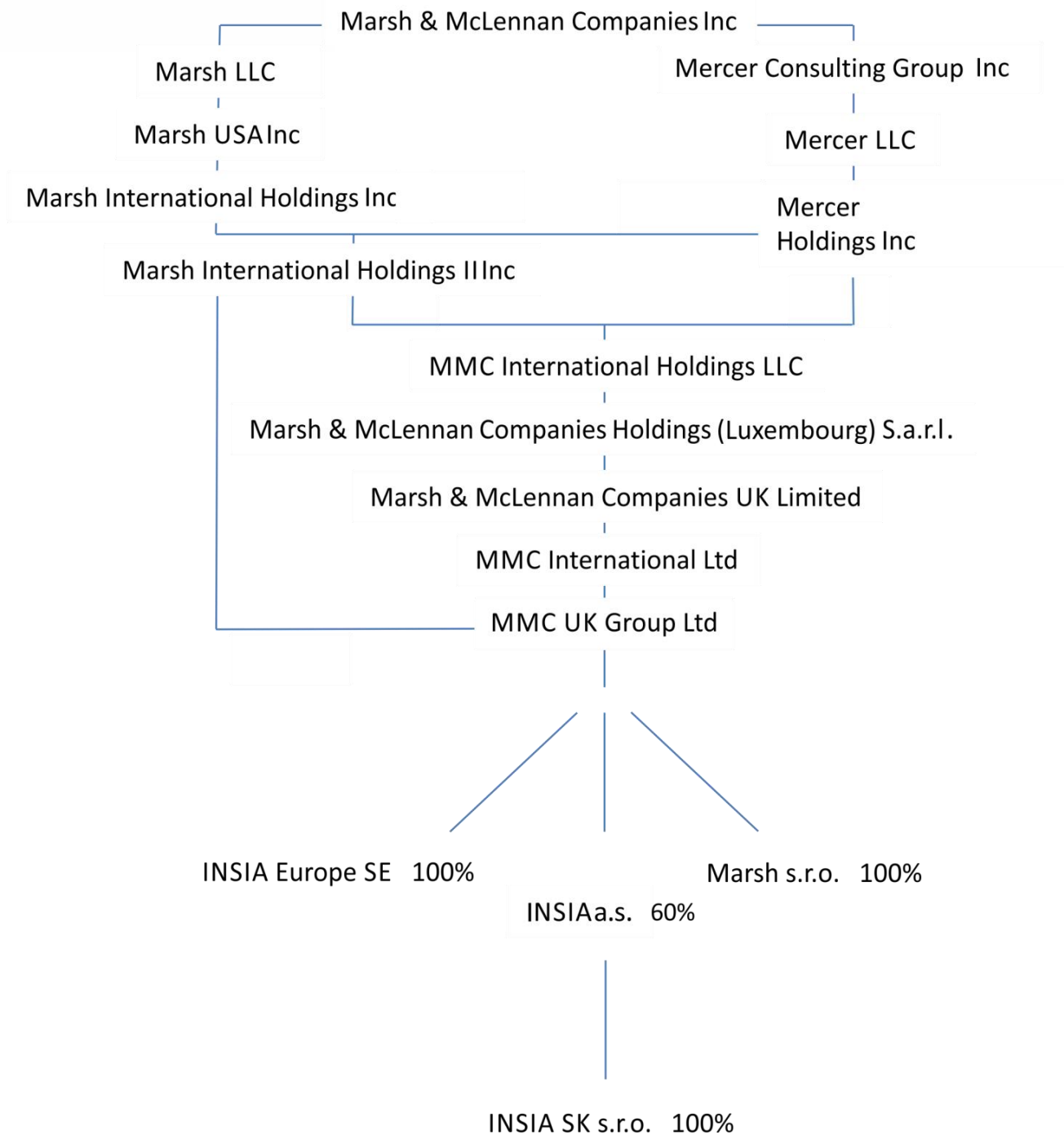
VI. Zhodnocení výhod a nevýhod plynoucích ze vztahů mezi osobami podle čl. I, včetně uvedení, zda převládají výhody nebo nevýhody a jaká rizika z toho pro ovládanou osobu plynou:

Vztahy mezi osobami uvedenými ve čl. 1 přináší výhody pro činnost a další rozvoj ovládané osoby a poskytují potřebné výhody pro upevnění pozice na pojistném trhu a zároveň otevírají nové možnosti pro zahraniční rozvoj. Z tohoto je zřejmé, že výhody převládají nad případnými nevýhodami. Z předmětných vztahů neplynou pro ovládanou osobu žádná mimořádná rizika.

Prohlašujeme, že jsme do zprávy o vztazích uvedli veškeré v tomto účetním období uzavřené či uskutečněné a nám k datu podpisu známé smlouvy a jiné právní úkony učiněné mezi propojenými osobami.

V Praze dne 31. 3. 2017

Příloha č. 1 ke zprávě o vztazích mezi propojenými osobami



V grafickém znázornění je uvedena podstatná část koncernu týkající se ovládané osoby.

9. Zpráva auditora o ověření
konsolidované účetní závěrky
k 31. 12. 2016

ZPRÁVA NEZÁVISLÉHO AUDITORA Pro akcionáře společnosti INSIA a.s.

Se sídlem: Slezská 778/20, 120 00 Praha 2 - Vinohrady

Výrok auditora

Provedli jsme audit přiložené konsolidované účetní závěrky společnosti INSIA a.s. („konsolidační celek“) sestavené na základě českých účetních předpisů, která se skládá z rozvahy k 31. prosinci 2016, výkazu zisku a ztráty, přehledu o změnách vlastního kapitálu a přehledu o peněžních tocích za rok končící k tomuto datu a přílohy této konsolidované účetní závěrky, která obsahuje popis použitých podstatných účetních metod a další vysvětlující informace.

Podle našeho názoru přiložená konsolidovaná účetní závěrka podává věrný a poctivý obraz finanční pozice konsolidačního celku INSIA a.s. k 31. prosinci 2016 a její finanční výkonnosti a peněžních toků za rok končící k tomuto datu v souladu s českými účetními předpisy.

Základ pro výrok

Audit jsme provedli v souladu se zákonem o auditorech a standardy Komory auditorů České republiky pro audit, kterými jsou mezinárodní standardy pro audit (ISA), případně doplněné a upravené souvisejícími aplikačními doložkami. Naše odpovědnost stanovená těmito předpisy je podrobněji popsána v oddílu Odpovědnost auditora za audit účetní závěrky. V souladu se zákonem o auditorech a Etickým kodexem přijatým Komorou auditorů České republiky jsme na společnost nezávislí a splnili jsme i další etické povinnosti vyplývající z uvedených předpisů. Domníváme se, že důkazní informace, které jsme shromáždili, poskytují dostatečný a vhodný základ pro vyjádření našeho výroku.

Zdůraznění skutečností

Upozorňujeme na skutečnost uvedenou v bodě 2.13. přílohy konsolidované účetní závěrky, který popisuje, že dohady na neinkasované výnosové provize a neuhrazené nákladové provize jsou spojeny s vyšší mírou nejistoty než běžné dohady, což vyplývá z podstaty obchodní činnosti konsolidačního celku. Tato skutečnost nepředstavuje modifikaci našeho výroku.

Ostatní informace uvedené ve výroční zprávě

Ostatními informacemi jsou v souladu s § 2 písm. b) zákona o auditorech informace uvedené v konsolidované výroční zprávě mimo konsolidovanou účetní závěrku a naši zprávu auditora. Za ostatní informace odpovídá představenstvo společnosti.

Naš výrok ke konsolidované účetní závěrce se k ostatním informacím nevztahuje. Přesto je však součástí našich povinností souvisejících s ověřením konsolidované účetní závěrky seznámení se s ostatními informacemi a posouzení, zda ostatní informace nejsou ve významném (materiálním) nesouladu s konsolidovanou účetní závěrkou či našimi znalostmi o účetní jednotce získanými během ověřování konsolidované účetní závěrky nebo zda se jinak tyto informace nejeví jako významně (materiálně) nesprávné. Také posuzujeme, zda ostatní informace byly ve všech významných (materiálních) ohledech vypracovány v souladu s příslušnými právními předpisy. Tímto posouzením se rozumí, zda ostatní informace splňují požadavky právních předpisů na formální náležitosti a postup vypracování ostatních informací v kontextu významnosti (materiality), tj. zda případné nedodržení uvedených požadavků by bylo způsobilé ovlivnit úsudek činěný na základě ostatních informací.

Na základě provedených postupů, do míry, jež dokážeme posoudit, uvádíme, že:

- Ostatní informace, které popisují skutečnosti, jež jsou též předmětem zobrazení v konsolidované účetní závěrce, jsou ve všech významných (materiálních) ohledech v souladu s konsolidovanou účetní závěrkou.
- Ostatní informace byly vypracovány v souladu s právními předpisy.

Dále jsme povinni uvést, zda na základě poznatků a povědomí o společnosti, k nimž jsme dospěli při provádění auditu, ostatní informace neobsahují významné (materiální) věcné nesprávnosti. V rámci uvedených postupů jsme v obdržených ostatních informacích žádné významné (materiální) věcné nesprávnosti nezjistili.

Odpovědnost představenstva a dozorčí rady společnosti za konsolidovanou účetní závěrku

Představenstvo společnosti odpovídá za sestavení konsolidované účetní závěrky podávající věrný a poctivý obraz v souladu s českými účetními předpisy a za takový vnitřní kontrolní systém, který považuje za nezbytný pro sestavení konsolidované účetní závěrky tak, aby neobsahovala významné (materiální) nesprávnosti způsobené podvodem nebo chybou.

Při sestavování konsolidované účetní závěrky je představenstvo společnosti povinno posoudit, zda je společnost schopna nepřetržitě trvat, a pokud je to relevantní, popsat v příloze konsolidované účetní závěrky záležitosti týkající se jejího nepřetržitého trvání a použití předpokladu nepřetržitého trvání při sestavení konsolidované účetní závěrky, s výjimkou případů, kdy představenstvo plánuje zrušení společnosti nebo ukončení její činnosti, resp. kdy nemá jinou reálnou možnost než tak učinit.

Za dohled nad procesem účetního výkaznictví ve společnosti odpovídá dozorčí rada.

Odpovědnost auditora za audit konsolidované účetní závěrky

Naším cílem je získat přiměřenou jistotu, že konsolidovaná účetní závěrka jako celek neobsahuje významnou (materiální) nesprávnost způsobenou podvodem nebo chybou a vydat zprávu auditora obsahující náš výrok. Přiměřená míra jistoty je velká míra jistoty, nicméně není zárukou, že audit provedený v souladu s výše uvedenými předpisy ve všech případech v konsolidované účetní závěrce odhalí případnou existující významnou (materiální) nesprávnost. Nesprávnosti mohou vznikat v důsledku podvodů nebo chyb a považují se za významné (materiální), pokud lze reálně předpokládat, že by jednotlivě nebo v souhrnu mohly ovlivnit ekonomická rozhodnutí, která uživatelé konsolidované účetní závěrky na jejím základě přijmou.

Při provádění auditu v souladu s výše uvedenými předpisy je naší povinností uplatňovat během celého auditu odborný úsudek a zachovávat profesní skepticismus. Dále je naší povinností:

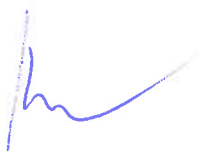
- Identifikovat a vyhodnotit rizika významné (materiální) nesprávnosti konsolidované účetní závěrky způsobené podvodem nebo chybou, navrhnout a provést auditorské postupy reagující na tato rizika a získat dostatečné a vhodné důkazní informace, abychom na jejich základě mohli vyjádřit výrok. Riziko, že neodhalíme významnou (materiální) nesprávnost, k níž došlo v důsledku podvodu, je větší než riziko neodhalení významné (materiální) nesprávnosti způsobené chybou, protože součástí podvodu mohou být tajné dohody (koluze), falšování, úmyslná opomenutí, nepravdivá prohlášení nebo obcházení vnitřních kontrol.
- Seznámit se s vnitřním kontrolním systémem společnosti relevantním pro audit v takovém rozsahu, abychom mohli navrhnout auditorské postupy vhodné s ohledem na dané okolnosti, nikoli abychom mohli vyjádřit názor na účinnost jejího vnitřního kontrolního systému.
- Posoudit vhodnost použitých účetních pravidel, přiměřenost provedených účetních odhadů a informace, které v této souvislosti představenstvo společnosti uvedlo v příloze konsolidované účetní závěrky.
- Posoudit vhodnost použití předpokladu nepřetržitého trvání při sestavení konsolidované účetní závěrky představenstvem a to, zda s ohledem na shromážděné důkazní informace existuje významná (materiální) nejistota vyplývající z událostí nebo podmínek, které mohou významně zpochybnit schopnost společnosti nepřetržitě trvat. Jestliže dojdeme k závěru, že taková významná (materiální) nejistota existuje, je naší povinností upozornit v naší zprávě na informace uvedené v této souvislosti v příloze konsolidované účetní závěrky, a pokud tyto informace nejsou dostatečné, vyjádřit modifikovaný výrok. Naše závěry týkající se schopnosti společnosti nepřetržitě trvat vycházejí z důkazních informací, které jsme získali do data naší zprávy. Nicméně budoucí události nebo podmínky mohou vést k tomu, že společnost ztratí schopnost nepřetržitě trvat.
- Vyhodnotit celkovou prezentaci, členění a obsah konsolidované účetní závěrky, včetně přílohy, a dále to, zda konsolidovaná účetní závěrka zobrazuje podkladové transakce a události způsobem, který vede k věrnému zobrazení.

Naší povinností je informovat představenstvo a dozorčí radu mimo jiné o plánovaném rozsahu a načasování auditu a o významných zjištěních, která jsme v jeho průběhu učinili, včetně zjištěných významných nedostatků ve vnitřním kontrolním systému.

V Praze dne 12. dubna 2017

Auditorská společnost:

Deloitte Audit s.r.o.
evidenční číslo 079



Statutární auditor:

David Batal
evidenční číslo 2147

